



Lösni: Páll Jónus Traustason



Bíldudalur

Lokaskýrsla flugslysæfingar 2014

 ISAVIA

Bls:

Efnisyfirlit.....	2
Markmið æfingar-handrit æfingar.....	3
Inngangur.....	4
Pátttaka.....	5
Orðskýringar.....	6-7
Dagskrá æfingarinnar.....	8
Framgangur æfingarinnar.....	9-10
Vettvagnsstjórn.....	11
Aðhlyningarstjóri.....	12-13
Gæslustjóri.....	14
Björgunarstjóri.....	15-16
Rauði krossinn.....	17
Ráðgjafi flutningsstjóra.....	18
Ráðgjafi aðhlyningarstjóra.....	19-21
Ráðgjafi björgunarstjóra.....	22
Ráðgjafi leikara/förðun.....	23-24
Vettvangsstjórn logg.....	25
Mönnun verkþátta.....	26
Tetramál.....	27
Rýnifundur.....	28-30
Samantekt lærdóms æfingarinnar.....	31-32

Höfundur/rétthafi allra ljósmynda (ex.bls 1) er Páll Janus Traustason-Patreksfirði



Þessi skýrsla er gefin út af Isavia ohf.
Umsjónarmaður með útgáfu þessarar skýrslu er
Bjarni Sighvatsson bjarni.sighvatsson@isavia.is

Handrit æfingarinnar.

Erlend leiguflugvél af gerðinni Beech 1900C lendir innarlega á flugbraut á Bíldudalsflugvelli.

Vélin nær ekki að stöðva og fer fram af brautarenda.

Hún brotnar í nokkra hluta og eldar koma upp í hluta af brakinu.

Áætlað er að um borð séu í kring um 20 farþegar og áhöfn.



Markmið:

Meginmarkmið æfingarinnar var að stefna saman öllum þeim viðbragðsaðilum sem taldir eru upp í flugslysaáætlun fyrir Bíldudalsflugvöll og fá þá til að vinna saman við björgun mannlífa úr flugslysi.

Flugslysaáætlun fyrir Bíldudalsflugvöll var handritið sem lá til grundvallar um verkefni og skyldur hvernar viðbragðseiningar.

Það er ekki markmið í sjálfu sér að menn æfi það sem þeir kunna, heldur að fá menn úr ólíkum viðbragðseiningum til þess að vinna saman, hlið við hlið og mynda það eðlilega flæði sem til þarf til þess að ferillinn „sjúklingur á slystað“ til „sjúklingur á sjúkrahús“ virki sem best með hagsmuni þolenda í huga.

Endanlegt markmið er að auka öryggi í flugi á Íslandi.

Inngangangur.

Daganna 2-4.október 2014 var haldin á Bíldudalsflugvelli flugslysaæfingin „Bíldudalur 2014“.

Æfingin var liður í því skipulagi Isavia að halda eina viðamikla flugslysaæfingu á hverjum áætlunarflugvelli ekki sjaldnar en á fjögurra ára fresti.

Þessi æfing er í röð margra æfinga sem haldnar eru reglulega á öllum áætlunarflugvöllum landsins.

Að undirbúningi æfingarinnar og að sjálfri æfingunni kom að venju hópur manna, svokallaður ráðgjafahópur.

Hópur þessi samanstendur af fulltrúum landssamtaka sem tengjast viðbragðseiningum á æfingarsvæðis.

Ráðgjafahópurinn fundar og skipuleggur frumvinnu við undirbúning æfingarinnar og í framhaldi af því er farið á viðkomandi stað og haldnar kynningar og kennslunámskeið í samvinnu eða annað að óskum heimamanna.

Heildarskipulag hvernar æfingar byggist á viðbragðsaætlun sem

Almannavarnardeild ríkislögreglustjóra í samvinnu við Isavia, gefur út fyrir hvern flugvöll og heitir „Flugslysaáætlun fyrir Bíldudalsflugvöll“ í þessu tilfalli.

Samhliða æfingunum er því annaðhvort unnið að gerð nýrrar flugslysaáætlunar fyrir viðkomandi flugvöll eða þá að sú sem fyrir er tekin til endurskoðunar, bæði fyrir æfinguna svo og er hún yfirfarin í ljósi reynslunnar af æfingunni og lagfærð eftir því.

Þessi endurskoðun kemur líka viðbragðsaðilum hvers staðar til góða þar sem menn rýna í sinn þátt í áætluninni og gefst bæði tækifæri til að hafa áhrif á áætlunina sjálfa svo og einnig að aðlaga starf sitt og skipulag að henni eða breytingum sem á henni kunna að vera gerðar.

Að vanda var það sett í hendur heimamanna að ákveða dagsetningu æfingarinnar. Og mörgum mánuðum fyrir æfinguna höfðu þeir ákveðið dagsetningu. En þegar nær dró æfingartíma kom í ljós að líklega yrðu allmikil afföll þátttakenda vegna stórrar sýningar sem haldin var í Reykjavík á sama tíma. Á kynningarfundum sem haldinn var nokkru fyrir áætlaðan æfingartíma var samþykkt af fulltrúum allra viðbragðsaðila að fresta æfingunni um eina viku vegna þessa. Olli þetta einhverri óánægju en rétt er að benda á það að við vorum aðeins að bregðast við óskum heimamanna og enginn stór skaði að því.

Við höfum reynt að kappkosta að stjórnendur allir fái nægan undirbúning og eða sé bent á hvar þeir geti aflað sér fróðleiks. Allt of seint gekk að fá á hreint hverjir myndu sinna stjórnunarstöðum og hverjir yrðu aðstoðarmenn þeirra.

Leitast er við að hafa skýrslu þessa sem einfaldasta og auðlesna.

Útgáfa hennar hefur eitt aðalmarkmið:

Að draga fram hvað vel fór í viðkomandi æfingu og undirbúningi hennar svo viðbragðsaðilar viti hvað þeir gerðu rétt og læri af því....

Að draga fram hvað betur hefði mátt fara í viðkomandi æfingu og undirbúningi hennar svo viðbragðsaðilar geti dregið lærdóm af því og bætt úr.

Þátttaka í flugslysæfingunni Bíldudalur 2014.

Viðbragðseining	Þátttaka
Áhöfn björgunarskipsins Vörður	0
Björgunarsveitir-Blakkur-Patreksfjörður	6
Björgunarsveitir-Bræðrabandið-Örlygshöfn	2
Björgunarsveitir-Kópur-Bíldudal	1
Björgunarsveitir-Lómfell-Barðaströnd	0
Björgunarsveitir-Tálkni-Tálknafjörður	?
Ernir-Bíldudalsflugvelli	1
Heilbrigðisstofnun Patreksfjarðar	9
Isavia-Bíldudalsflugvelli	1
Leikarar	20
Lögreglan á Vestfjörðum	6
Rauði krossinn-Vestur Barðastrandasýslu	8
Slökkvilið-Patreksfjarðar	5
Slökkvilið-Bíldudals	3
Slökkvilið-Tálknafjarðar	4
Svæðisstjórn björgunarsveita-Svæði 6	2
	68
Rannsóknarnefnd samgönguslysa	0
Ráðgjafar	11
Samhæfingarstöð (SST)	0
Landhelgisgæslan	0
Alls	79

Aðgerðarstjórn (AS).

Aðgerðarstjórn fer með yfirstjórn aðgerða og er oftast staðsett á lögreglustöð staðarins eða aðsetri almannavarna. Hún getur verið staðsett í viðkomandi sveitarfélagi eða í öðru sveitarfélagi. Hana myndar hópur manna þar sem hver og einn starfar vegna þekkingar eða tengsla við sérhæfða starfshópa. Til dæmis fulltrúar löggæslu, björgunarsveita, heilbrigðismála, vegamála, slökkvímála og fleira í þeim dúr. Yfirmaður hópsins er lögreglustjóri staðarins eða fulltrúi hans. Verkefni aðgerðarstjórnar er að hafa heildaryfirlit yfir aðgerðirnar, vera vettvangsstjórn innan handar um útvegum bjarga, sjá um flutning sjúklinga úr héraði, samræma aðgerðir í héraði og vera tengiliður samræmingarstjórnar í miðstöð almannavarna í Skógarhlíð í Reykjavík.

Vettvangsstjórn (VS).

Vettvangsstjórn er lítill hópur fagmanna (oft 2-5) er aðgerðarstjórn skipar til þess að fara með stjórnun aðgerða á (slysa)vettvangi. Þeir aðilar sem oft mynda vettvangsstjórn eru til dæmis frá lögreglu, björgunarsveit, slökkviliði, heilsugæslu, sveitastjórn eða annað. Vettvangsstjórn sem starfar oftast nærri vettvangi, upplýsir aðgerðarstjórn um gang mála, skipar verkþáttarstjóra eftir atvikum, útvegar bjargir og mannskap og tekur aðrar ákvarðanir er lúta að framgangi aðgerða á vettvangi.

Verkþáttastjórnar.

Verkþáttastjórnar eru undir stjórn vettvangsstjórnar. Þeir sjá um sjálfstæð verkefni, fá bjargir og ráð hjá vettvangsstjórn og upplýsa hana um gang mála.

Björgunarstjóri stjórna björgunars törfum á vettvangi, slökkvistörfum, frumgreiningu og leit að fólki. Kemur oftast frá slökkviliði.

Aðhlyningarstjóri stjórna greiningarstöð (söfnunarsvæði slasaðra-SSS), sér um sjúkra- og fjölda hjálp, forgangsröðun sjúklinga og ákveður flutning þeirra af söfnunarsvæði. Oftast lækni eða hjúkrunarfræðingur frá sjúkrahúsi eða heilsugæslu.

Gæslustjóri sér um lokun og verndun innri svæða (slysa staðurinn) og lokun ytri svæða, umferðastjórnun og almenna gæslu. Hann ber einnig ábyrgð á talningu þolenda. Oftast lögreglumaður.

Flutningastjóri sér um móttöku bjarga og ákveður biðsvæði tækja og bjarga, skráningu þeirra og skipulagningu. Hann sér um flutning slasaðra af skaðasvæði á söfnunarsvæði slasaðra (SSS) og á sjúkrahús eða annað eftir ákvörðun aðhlyningarstjóra. Oftast björgunarsveitarmaður.

Þótt verkþáttastjórnar komi oftast frá ofangreindum einingum þá er það ekki regla og vettvangsstjóri getur skipað hvaða mann sem hann kýs sem verkþáttastjóra.

Bakskipulag flugslysaæfinga.

Ráðgjafar mynda svokallað bakskipulag. Þeir eru fulltrúar frá ýmsum samtökum sem koma að viðbragðsmálum svo sem, Isavia, Almannavarnardeild ríkislögreglustjóra, Rauða krossinum, Slysavarnarfélaginu Landsbjörg, Landsítala, Rannsóknarnefnd samgönguslysa. Þeir sjá um gerð og uppsetningu slysavettvangsins (bílflok, eldur og annað sem lýtur að gerð hans), umsjón þeirra sem leika sjúklinga, förðun þeirra og umsjón, eftirlitsþáttur (hver er hvar að gera hvað og hvernig) og heildar samhæfing æfingarinnar.

Lausnaraðilar.

Lausnaraðilar eru allir þeir viðbragðsaðilar heimamanna sem að aðgerðum og lausnum mála koma og vinna beint og óbeint undir stjórn aðgerðar- og vettvangsstjórna. Dæmi um lausnaraðila eru: slökkviliðsmenn, björgunarsveitir, lögregla, heilbrigðisfólk, aðhlyningarsamtök, rauða kross fólk og fleiri.

Ráðgjafahópur.

Ráðgjafahópur (frá Isavia, Landhelgisgæslunni, Landspítala, Rauða krossinum, Neyðarlínunni, Rannsóknarnefnd flugslysa, Almannavarnardeild ríkislögreglustjóra, Slysavarnarfélaginu Landsbjörg, Þjóðkirkjunni) er hópur fólks sem hefur aflað sér sérþekkingar á sviði hóp slysa viðbúnaðar, hver á sínu sviði. Hópurinn mætir á þann stað þar sem halda á æfingu, tryggir heimamönnum ákveðna fræðslu og aðstoðar við undirbúning, framkvæmd og úrvinnslu æfingarinnar. Á æfingunni sjálfri eru þeir eftirlitsmenn og ráðgjafar og eru staðsettir þar sem sérþekking þeirra kemur að mestum notum. Þeir geta verið til ráðgjafar á æfingum eða verið með inn grip telji þeir þörf á.

Rýnifundur.

Rýnifundur stundum kallaður viðrunarfundur. Fundurinn er haldinn í lok flugslysaæfinga, ýmist skömmu eftir æfingarnar eða daginn eftir. Á þessum fundum lesa lausnaraðilar starfseininga (td. vettvangs-aðhlyningar-flutnings-björgun og gæslustjóri, auk fulltrúa rauðakross, heilsugæslu, flugvallar og fleiri eininga) upp skýrslur sem þeir hafa gert, gjarnan með fólki sem vann við sama vettvang á æfingunni (td. björgunarstjóri fer yfir málin með slökkviliðsmönnum og svo framvegis). Þar eru dregnir fram helstu þættir sem að mati hvers og eins fóru vel á æfingunni og undirbúningi hennar og einnig þar sem miður fór við undirbúning og framkvæmd æfingarinnar. Orðið er síðan gefið laust og þar geta menn rætt um eða bent á atriði sem að þeirra mati skiptu máli í æfingunni. Fundarefni snýst aðeins um æfinguna og það sem að henni snýr en ekki annað.

Samhæfingarstöð (SST).

Samhæfingarstöð almanna varna er staðsett í Björgunarmiðstöðinni við Skógarhlíð í Reykjavík. Verkefni samhæfingarstöðvarinnar er að aðstoða t.d. aðgerðarstjórnir á landsvísi, útvega hverskyns bjargir, skipuleggja sjúkraflutninga í lofti og samræma störf aðgerðarstjórna þegar umfang aðgerða krefst þess. Hana manna fólk með sérþekkingu á ýmsum sviðum er snerta björgunarmál svo og fulltrúar ýmissa opinberra stofnanna.

Söfnunarsvæði slasaðra (SSS).

Oftast staðsett í flugstöð viðkomandi flugvallar. Er sá staður þar sem öllum þeim sem lent hafa í flugslysi og eru á lífi er safnað saman. Þar fer fram skoðun á þolendum og þeir flokkaðir eftir ástandi þeirra. Eftir mat á ástandi eru þeir fluttir á viðeigandi svæði í flugstöðinni. Þeir fá þar áframhaldandi umönnun meðan beðið er eftir flutningi á sjúkrahús.

MÓT- Móttaka, skráning bjarga í aðgerð.

BH- Biðsvæði hjálparliðs.

BF- Biðsvæði flutningstækja.

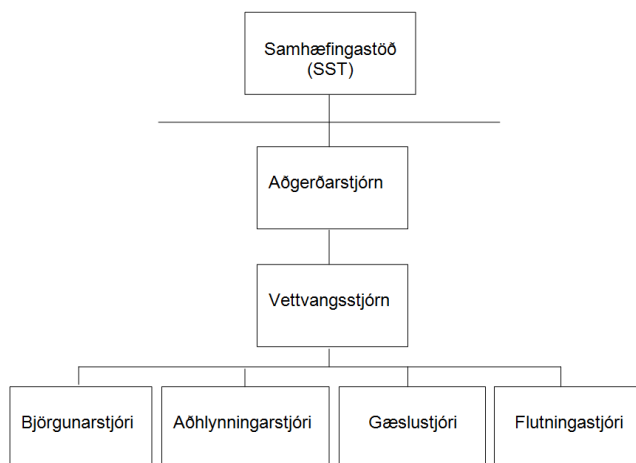
BTB- Biðsvæði tækja og búnaðar.

RNSA- Rannsóknarnefnd samgönguslysa. Ein deild stofnunarinnar annast rannsóknir flugslysa.

SLY- Slysstaðurinn og næsta nágrenni hans.

SSL- Staður þar sem líkum eða líkamshlutum er safnað.

ARFF- Aircraft rescue fire fighting



Frá söfnunarsvæði slasaðra



Dagskrá flugslýsaæfingar
Bíldudalsflugvöllur 2014.



Fimmtudagur 2.okt	Föstudagur 3.okt	Laugardagur 4.okt
<p>Kl. 10:00 Boðunarprófun. Neyðarlínan sendir öllum viðbragðsaðilum boð. Þeir sem ekki fá boð hringi í fulltrúa sinna landssamtaka sem hafa aðgang að „Bjargir“ skráningu Neyðarlínunnar og látið þá leiðrétta/laga skráningu.</p>	<p>Kl.15:00 Skrifborðsæfing Staður: Lögreglustöðin Patreksfirði Vettvangsstjórn, Verkbáttastjórnar. (Aðstoðarmenn stjórnenda ásamt ráðgjöfum mæta einnig). Fjarskiptaprófun fer fram í uppþafl skrifborðsæfingar (allir viðbragðsaðilar samræma og þróa fjarskipti) Almannavarnadeild ríkislögreglustjóra</p>	<p>Kl.08:15 FÖRÐUN LEIKARA. Staðsetning: Grunnskóli Bíldudals Þeir sem leika sjúklinga og þeir sem aðstoða við förðun, umsjón og umönnun leikara.</p> <p>Kl. 11:00-13:30 (upb) Æfingin hefst</p> <p>Skömmu eftir að æfingu líkur á flugvelli: Hressing fyrir alla (nema leikara) í félagsheimilinu Bíldudal.</p>
<p>Kl.16:00- 18:00 (ca) Upprifjun/Fræðsla. Vettvangsstjórn/verkbáttastjórnar/aðstoðarmenn. Staður: Lögreglustöðin Patreksfirði Almannavarnadeild ríkislögreglustjóra</p>	<p>Kl. 20:00 Leikarafundur Staðsetning: Grunnskóli Bíldudals Kynning og fræðsla fyrir þá sem sem leika þolendur í æfingunni + förðunar-og aðstoðarfólk.</p>	<p>Að lokinni æfingu fara menn í að taka saman tólsín og tæki. Þeir sem tala fyrir hönd stjórnunarnefinga (sjá dagskrá úrvinnslufundar) á úrvinnslufundinum setjast niður með sínu fóki og taka niður punkta um æfinguna, framkvæmd hennar og undirbúning.</p>
<p>Kl. 19:30 Setning æfingarinnar: Félagsheimilið Patreksfirði 1. Dagskráin, handrit, gangur og endir æfingar. Bjarni -Isavia ca.15 mín 2. Frá slysað í sjúkrahús. Áhersluatriði/fæði slysaðra í flugslýsi. Guðrún Lísbet -LHS ca.15 mín 3. Aðgerðarvitund. Finnur Frey-Isavia ca.15 mín 4. Tetraströðvar og notkun þeirra. Friðbjörn -Kópum ca.10 mín 5. Póstakennsla: KET vestri-Börunotkun-Togspelkun-Endurlifgun. Fyrir alla sem koma að æfingunni svo sem slökkvilið, lögreglu, heilbrigðisfólk, björgunarsveitarfólk, sjúkræflutingsmenn.</p>	<p>Kl. 19:30-21:30 ca. Stöðufundur. Staðsetning: Félagsheimilið Patreksfirði Dagskrá: 1. Vettvangsstjórn/verkbáttastjórn ca.10 mín 2. Gangur æfingarinnar-Isavia Bjarni-Isavia ca.5 mín 3. Umgengni um þyrlur. Friðbjörn-Isavia ca.15 mín 4. Fjarskiptaskipulag. Ragnvaldur-Björgv. dælid ca.15 mín 5. Verklei æfing í áverkamati og bráðaflokkun. Landspítalinn-Guðrún Lísbet Fyrir alla sem koma að æfingunni svo sem slökkvilið, lögreglu, heilbrigðisfólk, björgunarsveitarfólk, sjúkræflutingsmenn.</p>	<p>Klukkan 14:30 Úrvinnslufundur í Félagsheimilinu Bíldudal Fyrir alla þátttakendur.</p> <p>Dagskrá úrvinnslufundar 1. Almennitum æfinguna-Æfingarstjóri 2. Starfvettvangsstjórnar-Vettvangsstjóri 3. Leit og björgun- Björgunarsstjóri 4. Stömunarsveði slysaðra-Aðilyningarsstjóri 5. Lokaningsæsla-talning-Gæslustjóri 6. Móttaka og flutningur-Flutningsstjóri 7. Fjöldahjálpi/SSS-Rauði krossinn 8. Störf flugvallarfólks-Isavia 9. Almennar umræður-Orðið laust 10.Næstu skref-Isavia 11.Æfingunni slitið</p>

Flugslysaæfingin Bíldudalur 2014.

Almennt um framgang æfingarinnar.

Flugslysaæfingin sem haldin var laugardaginn 4. okt. 2014 tókst mjög vel. Reyndar svo vel að henni lauk mun fyrr en við höfðum áætlað. Hún var að flestu leiti svipuð í uppsetningu og síðasta æfing sem haldin var 2010.

Ekki er auðvelt að benda nákvæmlega á hversvegna æfingin kláraðist fyrr en áætlað var. Öll umgjörðin var svipuð og seinast. Það var helst að verkefni fyrir slökkviliðin voru heldur auðveldari (enginn klippivinna) en áður og var það til þess að þeir höfðu meiri tíma til þess að sinna slösuðum.

Nokkur nýliðun hafði orðið í liði viðbragðsaðila frá síðustu æfingu en reynsla þeirra sem áður höfðu tekið þátt í flugslysaæfingu virtist koma öllum til góðs.

Við hefðum viljað sjá fleiri björgunarsveitarmenn. Hluti þeirra eru einnig slökkviliðsmenn en það skýrir ekki fæð þeirra. Þetta er áhyggjuefni.

Aðal tilgangur æfingar sem þessarar er ekki að taka út kunnáttu einstakra viðbragðshópa heldur að æfa þessa hópa í að leysa sameiginlega ýmis verkefni þannig að þau taki sem skemmstan tíma og leiði til sem bests árangurs, það er, að auka lífslíkur þeirra sem lenda í flugslysi.

Með þetta í huga má segja að viðbragðshópar hafi staðið sig mjög vel. Samvinna allra var mjög góð og verkefnin voru leyst á skemmri tíma en áður hefur verið gert.

Auðvitað vitum við að svona æfing gefur aldrei sanna mynd af raunveruleikanum en sé útkoman góð á æfingu sem þessari þá aukast líkurnar, án nokkurs vafa, verulega að árangurinn verði betri þólandanum í hag komi til raunverulegs slyss.

Nokkrir punktar:

- ✓ Við vorum ákaflega heppinn með veður. Sólarhringana fyrir æfinguna hafði verið snjóhríð, slydda, rigning og allhvas vindur í nágrenni Bíldudalsflugvallar. En á meðan æfingunni stóð var vindur hægur og lofthiti þokkalegur og gerði það æfinguna auðveldari og betri. Það er hinsvegar ljóst að æfingar ætti helst ekki að halda þegar september er liðinn.
- ✓ Vettvangurinn var hefðbundinn að flestu leiti. Klippuverkefni fyrir slökkvilið var sleppt. Mikill tími fer oft í þau og bindur marga menn við slíka aðgerð. Okkur langaði til þess að fá slökkviliðsmenn fyrr inn í þann þátt æfingarinnar að sinna sjúklingum í samvinnu við aðra. Það virkaði ágætlega.

- ✓ Landhelgisgæslan hafði áformað að senda þyrlu á æfinguna eins og þeir hafa gert reglulega. Þyrlan bilaði kvöldið fyrir æfingu og var ekki komin í þjónustu fyrr en svo seint að hún hefði trauðla náð fyrr en í lok æfingarinnar og því aðkoma hennar afþökkuð.
- ✓ Neyðarlínan hefur nýlega flutt Tetra-endurvarpssendi til. Ný staðsetning á að leiða til betri fjarskipta. Einhverjir töldu sig ekki alltaf hafa náð sambandi á æfingunni eða ekki heyrt skilaboð. Eftir að hafa skoðað umferð og álag á sendinum virðist Neyðarlínumönnum sem að endurvarpinn hafi auðveldlega ráðið við allt álag á æfingunni. Aðeins í einu tilviki náði einhver ekki sambandi og samkvæmt tölvuútskrift stóð það yfir í millisekúndur og sennilegt að lyklað hafi verið frá fleiri en einni stöð á sama tíma. Líklegt er að sambland af æfingaleysi, hávaða og álagi á æfingunni hafi valdið því að menn töldu að í einhverjum tilfellum hafi endurvarpi ekki virkað.
- ✓ Það að nota Tetra talstöðvar er í eðli sínu ekki flókið mál. Þó þarf að virða ákveðnar grunnreglur svo sem að lykla og tala eftir örstutta bið, tala ekki við loftnetið á stöðinni heldur í hljóðnemann sem er staðsettur neðst framan á stöðinni, kalla ekki fyrr en öðrum samskiptum er lokið, tala skýrt og tala hnitmiðað. Þetta er lítið mál fyrir þá sem starfs síns vegna nota slíkar stöðvar reglulega en vefst stundum fyrir þeim sem gera það ekki. Aðeins æfing í notkun leiðir til þess að fjarskipti verði hnökralaus.
- ✓ Flugslysaæfingar eru haldnar á fjögurra ára fresti. Fremst í flugslysaáætluninni fyrir Bíldudalsflugvöll eru taldir upp þeir viðbragðsaðilar sem Neyðarlína kallar til ef til flugslyss kemur. Flugslysaæfing er almannavarnaræfing og viðbragðsaðilar hafa skuldbundið sig til að taka þátt í æfingum. Viðbragðshópar eða einstaklingar innann þeirra sem ekki mæta verða að hafa nokkuð góða skýringu á fjarveru. Mynna má á að æfingar sem þessar, þar sem öllum viðbragðsaðilum er stefnt saman eru að jafnaði ekki haldnar og að þær gagnast ekki bara sem þjálfun við hugsanlegu flugslysi heldur öllum stórum áföllum öðrum. Samhæfing og samæfing viðbragðsaðila á flugslysaæfingu er því eitthvað sem kemur öllum til góða sem sinna stóráföllum í sínu héraði.
- ✓ Full ástæða er til þess að þakka þeim sem mættu á æfinguna fyrir framlag þeirra og þann ágæta árangur þeir náðu við lausn verkefna.

Bjarni Sighvatsson-æfingastjóri.

Flugslýsaæfingin Bíldudalsflugvelli 04.10.2014 - Skýrsla lausnaraðila.

1. Starfseining	Skýrsluritari/ar:
Vettvangsstjórn	Sveinn Ólafsson

2. Hvaða starfseiningar unnu að þessum verkþætti/verkefni
Lögregla og Björgunarsveit.

3. Hvar var viðkomandi staddur á meðan á æfingu stóð?
Kaffistofa í flugstöðvarbyggingu

4. Nefnið nokkur atriði sem hefðu mátt fara betur og gerið tillögur að úrbótum.

Undirbúnings- eða æfingarlegs eðlis:

Eina vandamálið sem kom upp var við skrifborðsæfingu. Þegar margar Tetra stöðvar eru í notkun í litlu rými trufla þær hvor aðra (bergmál og fl.).

Framkvæmdar- eða úrlausnarlegs eðlis á æfingunni sjálfri:

Æfingin sjálf gekk mjög vel að mínu mati. Engin vandamál komu upp sem taka þurfti á.

4. Nefnið nokkur atriði sem fóru vel.

Undirbúnings- eða æfingarlegs eðlis:

Allur undirbúningur fyrir æfingu í mjög góðu lagi, öll fræðsla og póstaæfingarnar í F.H.P nauðsynleg upprifjun fyrir alla aðila til að auka öryggi þeirra við vinnu á vettvangi.

Framkvæmdar- eða úrlausnarlegs eðlis á æfingunni sjálfri:

Á fyrri æfingum hafa fjarskipti verið vandamál en ekki í þetta skiptið. Öll fjarskipti gengu vel og engin stór vandamál komu í ljós. Eina sem þarf að bæta er að fólk noti hedsett til að ná betri hlustun og að menn gæti að þegar verið er að tala í stöðvarnar að huga að umhverfishljóðum (vindur og önnur umhverfishljóð)

Flugslysaæfingin Bíldudalur 2014 - Skýrsla lausnaraðila.

1. Starfseining	Skýrsluritari/ar:
Aðhlyningarstjóri	Eva Þorsteinsdóttir

2. Hvaða starfseiningar unnu að þessum verkþætti/verkefni
Læknir, Hjúkrunarfræðingur, Sjúkraflutningamenn, Ófaglærðir.

3. Hvar var viðkomandi staddur á meðan á æfingu stóð?
Á söfnunarsvæði slasaðra (S.S.S.) og á vettvangi.

4. Nefnið nokkur <u>atriði sem hefðu mátt fara betur</u> og gerið tillögur að úrbótum.
--

Undirbúnings- eða æfingarlegs eðlis:

Mikilvægt er að engin fari framhjá áverkamati. Það var farið með 2 slasaða á rautt svæði án þess að þeir höfðu fengið áverkamat.

Tetrastöðin datt út á tímabili.

Sjúkrabílstjórar ekki sáttir við að vera sendir aftur út á vettvang eftir að hafa verið sagt að allir slasaðir væru komnir á S.S.S.

Framkvæmdar- eða úrlausnarlegs eðlis á æfingunni sjálfri:

Burðarmenn meðvitaðir um að allir sjúklingar verði að fara í áverkamat áður en þau fari á lituð svæði.

Bæta fjarskiptin.

Senda frekar björgunarsveitarfólk á vettvang til að tryggja að allir eru örugglega komnir í hús, frekar en fagmenntaða sjúkrabílstjóra sem nýtast betur inn á S.S.S.

4. Nefnið nokkur atriði sem fóru vel.

Undirbúnings- eða æfingarlegs eðlis:

Flæði slasaðra inn á S.S.S. gekk mjög vel.
Vorur yfirleitt með nóg af starfsfólki til að sinna þeim.
Gott að hafa Rauða kross fólkið til að aðstoða.
Gekk fljótt og vel að koma fólki af græna svæðinu.

Framkvæmdar- eða úrlausnarlegs eðlis á æfingunni sjálfri:



Ungmennin sem leika sjúklinga eru að jafnaði í erfiðustu hlutverkunum á æfingum

Flugslysæfingin Bíldudalur 2014 - Skýrsla lausnaraðila.

1. Starfseining	Skýrsluritari
Gæslustjóri	Ágúst Gunnarsson

2. Hvaða starfseiningar unnu að þessum verkþætti/verkefni
Lögreglan

3. Hvar var viðkomandi staddur á meðan á æfingu stóð?
Hreyfanlegur en var allan tímann við SSS

4. Nefnið nokkur <u>atriði sem hefðu mátt fara betur</u> og gerið tillögur að úrbótum.
--

Undirbúnings- eða æfingarlegs eðlis:

Það reyndi lítið á gæslustjóra þar sem engar flugvélar eða þylur komu á vettvang, svo ekki þurfti að stoppa umferð. Það voru þrjú lögreglumenn í gæslustörfum einn í talningu einn í innri lokun á slysstað. Hinir voru ímyndaðir í ytri lokun.

Framkvæmdar- eða úrlausnarlegs eðlis á æfingunni sjálfri:

Það reyndi afskaplega lítið á gæslustörf þannig að það er lítið hægt að segja nema kannski að klára æfinguna þar sem talningarmaður kláraði ekki að telja út af SSS.

4. Nefnið nokkur <u>atriði sem fóru vel</u> .

Undirbúnings- eða æfingarlegs eðlis:

Svakalega góðar æfingar á fimmtudegi og föstudegi sérstaklega skrifborðsæfingin. Einnig æfingarnar upp í félagsheimili t.d. kennslan í bráðaflokkun og allir póstarnir.

Framkvæmdar- eða úrlausnarlegs eðlis á æfingunni sjálfri:

Lögreglumaður á slysstað stóð sig mjög vel.

Talningin gekk mjög vel og eins með fjarskiptin

Æfingin gekk mjög vel fyrir sig.

Flugslysaæfingin (Bíldudalsflugvöllur- 4.10.2014) - Skýrsla lausnaraðila.

1. Starfseining	Skýrsluritari/ar:
Björgunarstjóri / Slökkvilið Tálknafjarðar	Bjarni Einarsson

2. Hvaða starfseiningar unnu að þessum verkþætti/verkefni
Slökkvilið, Sjúkraflutningarmenn, Björgunarsveitir, Lögregla

3. Hvar var viðkomandi staddur á meðan á æfingu stóð?
Við slystað / Flugbraut

4. Nefnið nokkur atriði sem hefðu mátt fara betur og gerið tillögur að úrbótum.
--

Undirbúnings- eða æfingarlegs eðlis:

<p>Ég hefði átt að kynna mér betur starfs Björgunarstjóra</p> <p>Ég hefði átt að kynna mér betur starf og mat Bráðaflokkunar</p> <p>Ég hefði átt að búa til kort af svæðinu til að nota</p>

Framkvæmdar- eða úrlausnarlegs eðlis á æfingunni sjálfri:

<p>Ég van mat fjölda aðila við Bráðaflokkun slasaðra og upplýsingagjöf frá þeim</p> <p>Ég hefði átt að vera með hlustun tengda beint í eyrað frá Handstöð (Tetra)</p> <p>Samskiptum við einstakar einingar ábótavant</p> <p>Nýting aðstoðar manns hefði geta verið betri</p> <p>Hefði átt að kynna mér umfang svæðis fyrir</p> <p>Vandræði með slökkvibíl frá Bíldudal Aðilar í bráðaflokkun hefðu átt að vera 4 en ekki 2, ég hefði líka átt að skýra betur fyrir þeim að teikna gróflega upp svæðið og skila mér korti með staðsetningu Slasaðra í réttri flokkun, svo að ég hefði geta komið því til Sjúkra flutninga og aðhlynningar fólks</p> <p>Þetta verður keypt fyrir næstu æfingu</p> <p>Hefði átt að hafa VHF aða undirhópa í Tetra fyrir slökkvilið og sjúkraflutningafólk, svo að ég næði að koma skilaboðum fyrir til þeirra.</p>

Aðstoðar maður hefði átt að vera með VHF og eða Tetra talstöð
Hefði ég nýtt aðstoðar mann betur þá hefði ég geta kannað svæðið fyrir
Æfa þarf oftar með öðrum slökkviliðum ,svo menn læri á búnað hvers annars



Fræðsla



Heilbrigðisfólk tilbúið í slaginn



Lögreglustjóri, yfirlögregluþjónn, löggur



Samvinna á slystað



Rauða kross menn á hlaupum



Finnbjörn Bjarnason turnmaður

Flugslýsaæfingin Bíldudalur 2014- Skýrsla lausnaraðila.

1. Starfseining	Skýrsluritari/ar:
Rauði krossinn í Barðastrandarsýslu	Helga Gísladóttir

2. Hvaða starfseiningar unnu að þessum verkþætti/verkefni
Heilbrigðisstarfsfólk og RK sjálfbóðaliðar

3. Hvar var viðkomandi staddur á meðan á æfingu stóð?
Söfnunarsvæði slasaðra (SSS)

4. Nefnið nokkur <u>atriði sem hefðu mátt fara betur</u> og gerið tillögur að úrbótum.

Undirbúnings- eða æfingarlegs eðlis:

Fleiri sjálfbóðaliðar hefðu mátt koma á undirbúningsfundina fyrir æfinguna. Ekki gott að breyta æfingatíma með svo stuttum fyrirvara. Staðsetning fjöldahjálparstöðvar verður breytt þegar nýtt mat er komið frá snjóflóðavarnargarðinum á Bíldudal – þ.e. hvort skólinn sé hæfur til að taka á móti fólki.

Framkvæmdar- eða úrlausnarlegs eðlis á æfingunni sjálfri:

Allt gekk vel en við gleymdum að tilkynna okkur inn til Vettvangsstjórnar og vorum ekkert í Tetra sambandi alla æfinguna, kom þó ekki að sök vegna staðsetningar. Hefðum mátt fá meiri ögrun – eitthvað erfitt eða óvænt verkefni að kljást við, aðstandendur, þyrlu.....

4. Nefnið nokkur <u>atriði sem fóru vel.</u>

Undirbúnings- eða æfingarlegs eðlis:

Allur undirbúningur mjög góður. Við undirbjuggum okkur með því að bæta það sem miður fór á síðustu æfingu, eins og að koma með fleiri teppi og heitt að drekka fyrir leikarana.

Framkvæmdar- eða úrlausnarlegs eðlis á æfingunni sjálfri:

Vorum öll virk og sýndum frumkvæði. Allt samstarf við aðhlyningarstjóra og hans fólk mjög gott. Allt gekk smurt og mikil eining í einingunum!!

Flugslysaæfing- Bíldudalur 2014- Skýrsla ráðgjafa

1. Viðfang (Verkþáttur eða verkefni)	Ráðgjafi/ar:
Flutningastjóri	Guðbrandur Örn Arnarsson

2. Hvaða starfseiningar unnu að þessum verkþætti/verkefni
Björgunarsveitir

3. Hvar var viðkomandi ráðgjafi staddur á meðan á æfingu stóð?
Ráðgjafi fylgdi flutningastjóra frá MÓT og á vettvang

4. Nefnið nokkur <u>atriði sem hefðu mátt fara betur</u> og gerið tillögur að úrbótum.
--

Undirbúnings- eða æfingarlegs eðlis:

Undirbúningur var mjög góður og ekki sérstakar athugasemdir

Framkvæmdar- eða úrlausnarlegs eðlis

Framkvæmdin var að mestu góð – þó var gert ráð fyrir aðstoðarmanni flutningastjóra sem var fastur í slökkviliðsverkefnum og kom ekki fyrr en undir það síðasta. Flutningastjóri hefði mátt hafa betri yfirsýn yfir allar bjargir en ekki bara viðbragðsaðila. T.d. voru starfsmenn Isavia og Rauði Krossinn ekki með í fyrstu talningu flutningsstjóra.

4. Nefnið nokkur <u>atriði sem fóru vel</u> .

Undirbúnings- eða æfingarlegs eðlis:

Fræðsla virðist fara vel í heimamenn og vera kærkomin. Skrifborðsæfing var mjög góð.

Framkvæmdar- eða úrlausnarlegs eðlis

Æfingin gekk afar vel. Öguð vinnubrögð áberandi.

Flugslysaæfingin á Bíldudal 4. okt 2014- Skýrsla ráðgjafa

1. Viðfang (Verkþáttur eða verkefni)	Ráðgjafi/ar:
Heilbrigðisstofnun Forgangsflokkun, umönnun slasaðra	Guðrún Lísbet Níelsdóttir

2. Hvaða starfseiningar unnu að þessum verkþætti/verkefni
Heilbrigðisstofnun Vestfjarða á Patreksfirði, sjúkraflutningamenn, RKÍ og björgunarsveitir á svæðinu.

3. Hvar var viðkomandi ráðgjafi staddur á meðan á æfingu stóð?
Á vettvangi og í SSS

4. Nefnið nokkur <u>atriði sem hefðu mátt fara betur</u> og gerið tillögur að úrbótum.
--

Undirbúnings- eða æfingarlegs eðlis:

<p>Var eitthvað um offlokkun, sjúklingur sem var grænn samkvæmt áverkalýsingu var t.d. flokkaður sem rauður á vettvangi og endaði sem gulur á SSS. Kom á daginn að leikarar mundu ekki alltaf tölur og gáfu stundum upp rangar tölur, þ.e. gáfu upp púls þegar spurt var um blóðþrýsting og sá sem spurði tók sem efri mörkum blóðþrýstings. Oft hafa viðbragðsaðilar fengið á sig gagnrýni á þessum æfingum fyrir að flokka eftir „miðanum“ í staðinn fyrir að sinna sjúklingnum en þetta þyrfti mögulega eitthvað að skoða. Ef við notum flokkunarkerfi sem byggt á lífsmörkum er nauðsynlegt að þeir sem eru að æfa sig fái réttar upplýsingar til þess að flokkunin stemmi.</p> <p>Staða bráðaflokkunarkerfis er áhyggjuefni, þ.e. ekki er lengur hægt að kaupa nýjar bráðaflokkunartöskur né ný spjöld séu þau notuð og þetta kemur sér afar illa. Björgunarsveitin Blakkur á t.d. ekki bráðaflokkunartöskur og hafa áhuga á að eignast slíkar. Ljóst er að „best practice“ í notkun á þessu kerfi er að nota kerfið í auknum mæli í daglegu starfi, í smærri atburðum, þannig að notendur séu enn betur í stakk búnir til þess að nota kerfið þegar virkilega á reynir. Sé ekki hægt að fá nýjar töskur eða fylla á töskur séu spjöld er ansi öfugsnúið að mæla með því að nota oft og kerfið nýtist ekki eins og best er á kosið. Þessu þarf að greiða úr.</p>

Framkvæmdar- eða úrlausnarlegs eðlis

Var misskilningur varðandi framkvæmd bráðaflokkunar í upphafi. Björgunarstjóri var búinn að taka ákvörðun um að setja slökkviliðsmenn að bráðaflokka. Þeir tóku þátt í að koma slökkvistarfi af stað áður en hófu flokkun og á meðan sagði flutningastjóri sjúkraflutningamönnum að þeir ættu að sinna bráðaflokkun, skapaði óvissu hjá þeim til að byrja með.

Vettvangurinn var stór, tók langan tíma að flokka. Gekk illa að ná yfirsýn á vettvangi

Var aðeins um tvítekingu í framkvæmd bráðaflokkunar, þ.e. fóru báðir að flokka sömu sjúklingana, þróa upp á sömu bílana o.s.frv. Væri athugandi að sammælast um svæðaskiptingu upp að ákveðnu marki áður en flokkun hefst þar sem eru ekki í fjarskiptasambandi við hvern annan.

Flugstjóri og flugmaðurinn „gleymdust“, voru báðir rauðir og ekki sinnt fyrir en seint.

Fjarskipti, aðhlyningarstjóri – flutningsstjóri gekk ekki alltaf.. Fjarskipti enn erfið úti á flugbrautinni.

Var aðeins um það að fólk fór framhjá áverkamati beint inn á græna svæðið.

4. Nefnið nokkur atriði sem fóru vel.

Undirbúnings- eða æfingarlegs eðlis:

Gríðarlega skemmtilegt og fróðlegt að sækja heim heilbrigðisstofnunina á Patreksfirði, nú heilbrigðisstofnun Vestfjarða. Kom fram að mikil aukning er í ferðamannastraumi og hafa þau rökstuddar og raunhæfar áhyggjur af stóru slysi á sínu svæði, hvort sem er á sjó eða landi, margar rútur sem fara þarna um og aukin bílaumferð. Æfingin því velkomin og öll fræðsla var vel sótt af heilbrigðisstarfsfólki og þau áhugasöm um málefnið, eins og aðrir viðbragðsaðilar á staðnum.

Framkvæmdar- eða úrlausnarlegs eðlis

Góð samvinna viðbragðsaðila á vettvangi var áberandi. Sjúklingum á vettvangi var vel sinnt. Var strax farið að sinna fólki þrátt fyrir að bráðaflokkun væri ekki lokið, mjög jákvætt.

Að hafa slökkviliðsmenn sem bráðaflokkara gekk vel, sjúkraflutningamenn í æfingunni aðeins tveir og þeirra kraftar vel notið í aðhlyningu sjúklinga.

Heilbrigðisstarfsfólk stóð sig afar vel, margir ekki í sínu venjulega hlutverki. Yfirvegað andrúmsloft og góð samvinna var áberandi.

Fjölmennt lið RKÍ á SSS, mikil og góð aðstoð. Eins komu sjúkraflutningamenn beint á SSS til aðstoðar þegar allir sjúklingar voru komnir af vettvangi.

Aðhlyningarstjóri stóð sig frábærlega og hugsaði út fyrir boxið. Var dugleg að tala mann við mann, aðhlyningarstjóri fór inn til vettvangsstjórnar og aðhlyningarstjóri – flutningsstjóri voru í sjónlínu við hvort annað og ræddu saman í persónu þegar fjarskipti klikkuðu.

SSS anddyrið notað sem lager, gafst vel. Voru með lagerstjóra, gafst vel og voru sjálf ánægð með það.

Aldrei bið eftir áverkamati hjá rauðum og gulum sjúklingum. Röðuðu grænum sjúklingum sem voru liggjandi á gula svæðið, skynsöm ákvörðun þar sem græna svæðið er líti og ekki pláss fyrir liggjandi þar.



Rauða kross fólk



Skrifborðsæfing



Unnið að björgun

Flugslysaæfingin Bíldudalur 2014 - Skýrsla ráðgjafa.

1. Starfseining	Skýrsluritari/ar:
ARFF ráðgjafar.	Veigar Þór Guðbjörnsson. Guðbrandur Lárusson.

2. Hvaða starfseiningar unnu að þessum verkþætti/verkefni
Starfsmenn Isavia Slökkvilið Vesturbyggðar Slökkvilið Tálknafjarðar Björgunarsveitir.

3. Hvar var viðkomandi staddur á meðan á æfingu stóð?
Á slysstað / við elda.

4. Nefnið nokkur atriði sem hefðu mátt fara betur og gerið tillögur að úrbótum.

Undirbúnings- eða æfingarlegs eðlis:

Það hefði kannski mátt vera meiri eldsmatur. En í staðinn var meira um olíuelda.

Framkvæmdar- eða úrlausnarlegs eðlis á æfingunni sjálfri:

Það mætti kannski athuga með hvort hægt sé að fá aðstoð björgunarsveita eða slökkviliða á staðnum til að aðstoða með flutning á bílflökum og öðru sem nota skal á æfingunni (til að halda kostnaði sem lægstum).

4. Nefnið nokkur atriði sem fóru vel.

Undirbúnings- eða æfingarlegs eðlis:

Undirbúningur gekk vel. Það var ekki að sjá annað en að slökkvilið og aðrir björgunaraðilar væru vel undirbún fyrir æfinguna og unnu sitt starf mjög vel.

Framkvæmdar- eða úrlausnarlegs eðlis á æfingunni sjálfri:

11:15 Boðun.
11:18 Slökkvibíll vallarins á eldstað.
11:23 1 bíll frá bæjarliði á eldstað.
11:28 2 bíll frá bæjarliði á eldstað.
11:34 3 bíll frá bæjarliði á eldstað.
11:43 Aðrar bjargar á slysstað.
Vegna lítils eldmats þá var notað mun meira af olíu og slökkvilið mátti eingöngu nota vatn, þá gekk slökkvistarf mjög vel þrátt fyrir bilanir í einum slökkvibíl.
Kveikt var 3svar sinnum í aftur og var slökkvilið vel vakandi og slökkti fljótlega.
Allt gekk vel fyrir sig og engu yfir að kvarta.

Flugslýsaæfing Bíldudal 2014 - Skýrsla ráðgjafa

1. Viðfang (Verkþáttur eða verkefni)	Ráðgjafi/ar:
Leikarar og förðun	Vigdís Agnarsdóttir

2. Hvaða starfseiningar unnu að þessum verkþætti/verkefni
ISAVIA

3. Hvar var viðkomandi ráðgjafi staddur á meðan á æfingu stóð?
Í Leikaramiðstöð, á vettvangi og í SSS.

4. Nefnið nokkur <u>atriði sem hefðu mátt fara betur</u> og gerið tillögur að úrbótum.

Undirbúnings- eða æfingarlegs eðlis:

--

Framkvæmdar- eða úrlausnarlegs eðlis:

Leikarar báru björgunarmönnum vel söguna og sögðu að það hefði verið farið vel með þau og en hjá sumum vantaði uppá að það væri útskýrt fyrir þeim hvað væri verið að gera. Þar hefðu þau viljað að slökkviliðsmenn og björgunarmenn hefðu talað meira við þau og útskýrt hvað þeir væru að fara að gera. Sum upplifðu óöryggi þegar verið var að bjarga öðrum „farþegum“.



Björgunarstjóri



Samvinna við björgun

4. Nefnið nokkur atriði sem fóru vel.

Undirbúnings- eða æfingarlegs eðlis:

Undirbúningur fyrir þennan þátt æfingarinnar fór fram í samráði við Jónas Sigurðsson hjá lögreglunni á Vestfjörðum en hann var tengiliður heimamanna í æfingunni. Vel var staðið að undirbúningi, Jónas var búinn að ganga frá flestu því sem þurfti og annað kláruðum við í sameiningu.

Leikarakynning fór fram í Félagsheimilinu á Patreksfirði á föstudagskvöldinu. 18 einstaklingar mættu tilbúnir til þess að leika sjúklinga. Leikarakynningin gekk vel og aðstaðan til kynningar var góð.

Strax í kjölfar leikarakynningar hitti ég hluta þeirra sem ætluðu að aðstoða við slysaförðun, ákveðið var að hittast á Bíldudal snemma á laugardagsmorgni og græja það sem til þarf áður en leikarar byrjuðu að mæta. Ég fékk aðstoð frá Sigrúnu Maríu Árnadóttur frá Ísafirði við förðunina en annars var förðun í höndum heimamanna, þær góðu konur eiga hrós skilið fyrir frábæra vinnu.

Leikaramiðstöðin var í Grunnskólanum á Bíldudal. Byrjað var að undirbúa förðunina um klukkan 8 en leikarar mættu klukkan 8:30. Skráning, förðun og úthlutun leikhlutverka gekk mjög vel og krakkarnir voru fljótir að átta sig á hlutunum.

Samvinna við Guðbrand, Arnór og Veigar frá ISAVIA varðandi uppsetningu vettvangs skilaði sér mjög vel í því að það gekk fljótt og vel að koma leikurum fyrir í sínum stað þar semúið var að ákveða það að stórum hluta fyrirfram.

20 leikarar mættu á æfinguna. Leikarar voru mjög ánægðir með æfinguna og fannst mjög skemmtilegt að taka þátt. Á æfingardaginn var kalt í veðri en úrkomulaust. Við notuðum plast og teppi til að setja undir leikara til að einangra frá kuldanum. Þetta var til mikilla bóta og kom í veg fyrir að þau væru blaut og köld á æfingunni.

Kærar þakkir til Jónasar, fyrir að vera boðinn og búinn til að redda öllu því sem þurfti með brosi á vör.

Takk fyrir okkur.

Vigdís Agnarsdóttir

Framkvæmdar- eða úrlausnarlegs eðlis

Vettvangsstjórn - logg

12:44	Næstu landingar 13:50 Fokker númer 1 13:35 Fokker númer 2
12:41	Vettvangur afhentur rannsóknaraðilum
12:37	Stöðfundur með aðhlyningarstjóra. Fyrsta vél 12:50 tekur 2 önnur vél tekur 2 Fokker eftir 40 mín tekur 4 annar Fokker sem kemur síðar tekur 4
12:35	Völlur klár fyrir fokker.
12:32	Fokker getur mætt eftir 50 mín
12:30	Bið með flutninga á 3 rauðir og 5 gulir.
12:29	Fyrri vél áætluð 12:50 Seinni vél 13:15geta flutt 4
12:27	Von á fyrstu flugvél 12:50
12:26	SSS 20 manns komnir í SSS
12:25	Völlur er ekki tryggður í augablikinu, komu upp eldar og verið að slökkva
12:23	Flugvallarstarfsmaður. Brautin opnast 900 metra flugbraut í lagi.Dugir fyrir þær vélar sem eru að koma.
12:20	Björgunarstjóri er búinn að flytja alla sjúklinga frá sér.
12:19	Stöðfundur. 20 manns fundnir, Vallarstjóri að skoða flugbraut. Engar þylur, sjúkrabílar á leiðinni.
12:16	Allir 20 sjúklingar fundnir
12:14	SSS 13 komnir inn
12:10	SSS 10 sjúklingar komnir inn í SSS
12:08	Fjórhjól fundu 2 menn uppi á vegi, taka einn grænan með sér og óska eftir flutning og umhlyningu á einum rauðum.
12:07	Á söfnunarsvæði slasaðra eru núna 4 rauðir og 2 grænir.
12:06	Verið að græja fokker í RVK
12:00	Frá flugfélaginu. 18 farþegar og 2 flugmenn. Staðfestar tölur frá flugfélagi sem voru í flugvélinni. Kom fyrir 20 mín
11:59	Sjúkrabílar á landi tilbúnir og lagðir af stað. Búðardalur 1 bíll ísafjörður 2 bílar 4 frá Reykjavík
11:58	Verið að vinna að því að opna flugbraut.
11:56	Söfnunarsvæði slasaðra. Sjúklingar eru að byrja að mæta á svæðið.2 Rauðir, 1 grænn
11:55	Fyrstu tölur af slysstað. 5 rauðir, 5 gulir, 7 grænir það eiga eftir að koma fleiri tölur seinna.
11:40	Söfnunarsvæði tilbúið til móttöku sjúklinga
11:39	Vettvangur tryggður . Björgunarstjóri tilkynnti það til vettvangsstjóra
11:37	Björgunarveitin Blakkur mætt. 5 menn, 2 fjórhjól 1 bíll
11:35	Farþegalisti liggur hjá flugafgreiðslumanni. verið að skoða þylumál.
11:34	Gæslustjóri tilkynnir sig inn ásamt 2 sjúkrabílum og manni.
11:33	Aðhlyningarstjóri tekinn til starfa.
11:32	Eldar loga á tveimur stöðum á flugbraut. Flugbraut lokuð.
11:32	Ytri lokanir komnar við Dynjandisheiði og gatnamót Bíldudal
11:28	Slökkvilið Bíldudal á slysstað
11:27	Slökkvilið Patró tækjabíll2 menn
11:27	Slökkvilið Patró 2 menn
11:26	Lögreglan með 4 menn
11:26	Björgunarveitin Tálkni mætt 2 menn
11:25	Slökkvilið Tálknafjarðar mætir með bíl. 4 menn
11:24	Fyrsti bíll fær leyfi til þess að aka inn á flugbraut. Slökkvilið Bíldudal 3 menn.
11:20	Flugvallarslökkvilið komið á staðinn
11:18	Útkall
11:07	Móttaka bjarga
11:06	Slysstaður
11:03	Test

Mönnun verkþátta á flugslýsaæfingunni - Bíldudalur 2014						
Verkþáttur	Kemur frá	Nafn	Netfang	Sími	Ráðgjafi	Netfang
Vettvangsstjóri		Sveinn Ólafsson	9111@logreglan.is	891-7719	Rögnvaldur Ólafsson	rognvaldur@logreglan.is
Aðrir í vettvangsstjórn	Slökkviliði Björgunarsveit	Davíð Rúnar Gunnarsson Kári Össurson	david@patro.is kari@ystaskemma.is	891-7426	Fríðgerður Brynja Jónsdóttir	fridgerdur@logreglan.is
Björgunarstjóri	Slökkviliði Tálknafjarðar	Bjarni Einarsson	bjarni@bjarni.is	659-0050	Veigar Þór Guðbjörnsson	veigar.gudbjornsson@isavia.is
Aðstoðarmaður Björgunarstjóra	Slökkviliði	Sæmundur Hildimundarson	saemi@fjardarlax.is	860-0663	Guðbrandur Lárusson	gudbrandur.larusson@isavia.is
Flutningastóri	Björgunarsveit	Fríðbjörn Steinar Óttósson	fso@simnet.is	867-8872	Guðbrandur Örn Arnarsson	brandur@landsbjorg.is
Aðstoðarmaður Flutningastóra	Björgunarsveit	Arnþór Ingi Hlynsson	addinn1988@gmail.com	772-3656		
Aðhlyningarstjóri	Heilsugæslu	Eva Þorsteinsdóttir		899-0726	Guðrún Lísbet Nielsdóttir	gudrunin@landspitali.is
Aðstoðarmaður Aðhlyningarstjóra	Heilsugæslu	Regína Haraldsdóttir				
Gæslustjóri	Lögreglu	Ágúst Gunnarsson	1307@logreglan.is		Rögnvaldur + Fríðgerður	
Aðstoðarmaður Gæslustjóra	Lögreglu	Finnbogí Dagur Sigurðsson				
Tengiliður heimamanna við æfingastjórn	Lögreglu	Jónas Sigurðsson yfir lögregluþjónn Patreksfríði	jsig@tmd.is	450-3747 860-9785		
Ráðgjafi leikara	Isavia	Vigdís Agnarisdóttir	vigdiss@gardaskoli.is	894-9483		
Ráðgjafi RKÍ	RKÍ	Jón Brynjar Birgisson Hjördis Inga Guðmundsdóttir	jon@redcross.is hjordis@redcross.is	896-7288 892-0552		
Þyrta	Landhelgisgæsla	Hreggviður Símonarson	hreggviður.simonarsson@lhg.is	840-2156	Stýrimaður-tengiliður LHG	vettvangsstjórn
Tetra kerfið	Tetra Ísland					
Æfingastjórn- æfingastjóri	Isavia	Bjarni Sighvatsson	bjarni.sighvatsson@isavia.is	891-8012		
Æfingastjórn	Almannavarnadeild	Rögnvaldur Ólafsson	rognvaldur@logreglan.is	860-4544		
Æfingastjórn	Isavia	Fríðfinnur Freyr Guðmundsson	fridfinnur.gudmundsson@isavia.is	862-7006		

Sæll Bjarni

Við erum búnir að fara yfir gögnin.

Sendamir fyrir Amarfjörð; Bildudalur og Laugabólsfjall voru virkir alla helgina.

Á laugardaginn voru margir notendur og mikil traffík á þessum sendum og talsvert meira á Laugabólsfjalli. Notendafjöldi var þó langt frá því sem gerist dags daglega á þeim sendum sem mest traffík er. Fór mest í 50 notendur á Laugabólsfjalli og 25 á Bildudalssendingum.

Í eitt skipti var sendir upptekin og ein stöð fékk ekki heimild strax til sendingar. Það stóð yfir í innan við eina sekúndu. Ólíklegt er að viðkomandi notandi hafi tekið eftir þessari bið.

Kær kveðja / with regards,
Ingólfur Haraldsson
Tæknimaður Tetra / Tetra technician
Neyðarlínan ohf.

sími/phone +354 5702076
gsm/mobile +354 8951484

Ath. strax að lokinni æfingu hafði ég samband við tæknideild Neyðarlínunnar og bað þá að athuga hvort Tetrasendar hefðu ekki verið í fullkomnu lagi í ljósi þess að einhverjir höfðu orð á því að stundum hefði ekki náðst samband milli stöðva. Svar Neyðarlínunnar er hér fyrir ofan en annars vísast í orð mín um málið á bls. 11. BS.



Frétt og mynd úr Morgunblaðinu.
Ljósmyndari og frétt: Guðlaugur
Albertsson Tálknafirði

Æfðu viðbrögðin

Morgunblaðið/Guðlaugur Albertsson
Flugslysæfing fór fram á Bildudalsflugvelli sl. laugardag og voru allir viðbragðsaðilar á Bildudal, Tálknafirði og Patreksfirði boðaðir til aðgerða. Í nágrenni vallarins var búinn til slysavettvangur þar sem æfð voru viðbrögð við flugslysi, þáttakendum sem léku slasaða var dreift um svæðið og verkefni slökkviliðs, björgunarsveita, Rauðakrossfólks, Iðreglu og heilbrigðisfólks var að bjarga fólki. Alls komu hátt í 100 manns að æfingunni.

Rýnifundur flugslysaæfingar á Bíldudal 04.10.2014

Bjarni Sighvatsson, Isavia setur rýnifundinn og segir frá framgangi fundarins.

Hann segir æfinguna hafa gengið vel. Úrlausn hennar á undan áætlun.

Björgunarstjóri:

- Vanmat hvað bráðagreiningin tæki langan tíma og því of fáir í því. Mikilvægt að fá að vita þegar búið er að greina hvar hver er.
- Fjarskiptin, ekki allt skiljanlegt sem sagt var í þeim.
- Leitað með fjórhjólum leitin fór seint í gang en gott að nota hjólin í þetta.
- Í heildina ánægður með æfinguna.

Aðhlyningarstjóri:

- Gott flæði inn á SSS.
- Mætti vera tímasetning á skoðun.
- Mikilvægt að allir fari í gegnum skoðun.
- Sjúkrabílstjórar ekki sáttir að vera sendir aftur út á vettvang þegar allir voru farnir þaðan.
- Talstöð datt út í smá tíma.

Gæslustjóri:

- Gekk vel
- Of fáir menn til að sjá um ytri lokun.
- Hefði hugsanlega átt að vera hreyfanlegri.
- Fannst fjarskiptin góð heyrði allt sem sagt var.
- Hylja fyrir mike-inn fyrir vindi.
- Þurfa að vera fleiri í gæslu ef vel á að vera.

Flutningastjóri:

- Fannst ganga vel að koma mönnum af stað.
- Sjúkraflutningar gengu vel.
- Missir aðstoðarmanninn í slökkvistörf en hefði átt að finna annan.
- Fannst fjarskiptin eitthvað skrýttinn inn í flugstöðinni. Skoða hvort sendirinn þoli álagið.

Rauði krossinn

- Áhugavert og fræðandi
- Reynt var að bæta úr því sem fram kom á fyrri æfingu meðal annars vöntun á teppum og heitt, sögrör fyrir þá sem átti hægt væri að gefa vatn.
- Gleymdi að tilkynna sig inn til vettvangsstjórar.
- Gleymdi að tilkynna sig inn til vettvangsstjórar.
- Hálskragar voru ekki nógu vel settir á.
- Eftir síðustu æfingu átti að vera ný fjöldahjálparstöð en hún er ekki komin.
- Vantaði smá ögrun eins og aðstandendur eða einhverja sem voru reiðir
- Góð fræðsla á fimmtudag og föstudag alveg nauðsynlegt og mjög gott
- Gott samstarf milli allra aðila sérstaklega við heilbrigðisstarfsfólkið

Vettvangsstjóri.

- Gekk val að mati VST
- Náðu sambandi við alla, allir í kallfæri.
- Nægar upplýsingar virtust vera hjá öllum
- Stærsta vandamálið sem VST þurfi að hugsa um að völlurinn var lokaður og óvíst hvort hann opnaðist það var stórt verkefni í VST, tók tíma að fá flugvélar og stefnan tekin að fá þær á þingeyri þar sem völlurinn var lokaður.
- Tölur komu reglulega, hlutirnir gengu hratt fyrir sig.
- Aðstæður geta breyst veður versnað og vegir lokast í raunveruleikanum.
- Vettvangsstjórn þarf að huga að ýmsu varðandi hluti sem sjaldnast fara út en eru aðeins vinna í VST
- Hnökralaust flæði.
- Öll hlutverk jafn mikilvæg í svona aðgerðum

Finnbjörn, frá Isavia.

- Þáttur Isavia stuttur út á vettvangi
- Grunnurinn öruggari en hefur verið fólk farið að þekkjast
- Mikilvægt að vita af því afli sem er til staðar fyrir þá sem vinna á flugvöllum

Rögnvaldur, Almannavarnardeild

- Kekk vel þakkar fyrir góða æfingu
- Alltaf eitthvað sem hægt er að gera betur
- Allur undirbúningur fyrir svona æfingu gagnast í öll önnur verkefni.

Vigdís, Isavia

- Stóðu ykkur vel í dag
- Sjúklingarnir stóðu sig afar vel.
- Nokkrum var kalt, við vorum heppin. Afar gott að það var boðið upp á kakó í SSS
- Allir vingjarnlegir og umönnun góð. Gott að fá þetta tækifæri til vera í þessu hlutverki
- Ekki talað við sjúkling sem var undir kerru en hún var hrætt og vantaði að við hana væri talað
- Björgunarmenn misstu næstum einn sjúkling.
- Sjúklingum fannst gaman að taka þátt.

brandur, Isavia

- Frekar lítill eldsmatur en meiri olía, það kekk frekar illa að slökkva eldinn. Kveikt nokkrum sinnum

Bjsv Blakkur.

- Fannst ánægjulegt að það var mikil samheldni og á búnað var litið sem búnað allra.

Jónas, Lögreglan

- Fannst standa uppúr að allir unnu sem ein heild
- Verið er að klára þriðju æfinguna og hlutirnir ganga smurt nú miðað við á fyrstu æfingunni.
- Reynslan hér mun nýtast okkur annarsstaðar.

Bjarni þakkar fyrir hönd ráðgjafa, ánægjuleg samskipti við þátttakendur æfingarinnar.

Lögreglustjóri slítur æfingunni.

Frá Vettvangi



Björgun

Slökkvikallar

Björgunarsveit

Samantekt lærdóms æfingarinnar

Rýnipunktur	Tillaga að úrbótum	Eigandi	Mikilvægi
Truflun vegna hávaða af fjarskiptum og að missa af kalli vegna hávaða	Nota heyrnartól tengd viðkomandi stöð/stöðvum	Vettvangsstjórn og verkþáttastjórar	Gult
Hávaði af umhverfi í fjarskiptum (vindur,annað)	Vera meðvitaður og eyna að skýla stöð í roki eða öðrum umhverfishávaða	Allir	Gult
Enginn fari á söfnunarsvæði framhjá áverkamati	Allir verði sér meðvitaðir um nauðsyn áverkamats	Allir sem koma með þolendur á söfnunarsvæði	Rautt
Sjúkrabílstjórar óhressir með að vera sendir á SLY þegar allir slasaðir áttu að vera komnir þaðan	Stjórnendur séu meðvitaðir um að nota sérhæft fólk þar sem þekking þess nýtist sem best	Vettvangsstjórn, verkþáttastjórar	Rautt
Hefði átt að kynna mér betur: starf björgunarstjóra, bráðaflokkun, umhverfið	Stjórnendur aðgerða hverju nafni sem þær nefnast verða að kunna /kynna sér slík störf. Þau lærast ekki á vettvangi	Björgunarstjóri og allir þeir sem stjórnúðu og fundu að þeir voru ekki nægilega undirbúnir	Rautt
Nýting aðstoðarmanns óbótavant	Nauðsynlegt er að hafa skýrar línur „hver gerir hvað“	Björgunarstjóri og allir stjórnendur hafi í huga	Gult
Hefði þurft að láta bráðaflokkunarmenn teikna upp hvar slasaðir lágu og lit þeirra til þess að fá heildarmynd af verkefninu	Björgunarstjóri þarf að hafa mynd eða rissa upp vettvang þannig að hann geti skráð og leiðbeint hvar menn eiga að vinna, hvaða svæði skoða og annað sem að gagni gæti komið	Björgunarstjóri	Rautt
Aðstoðarmaður hefði þurft að vera með Tetra + Vhf	Að jafnaði er betra að láta aðstoðarmann sjá um sem mest af fjarskiptum og geta einbeitt sé að stjórnun á meðan	Björgunarstjóri og aðrir stjórnendur	Gult
Slökkvilið þurfa að æfa oft saman til þess að þekkja útbúnað hvers annars	Gildir um alla viðbragðsaðila í héraði. Gagnsemi meiri samskipta leiðir til betri þekkingar á tækjum og getu	Björgunarstjóri og gildir almennt	Grænt

Samantekt lærdóms æfingarinnar

Rýnipunktur	Tillaga að úrbótum	Eigandi	Mikilvægi
Vorum ekki í Tetrasambandi alla æfinguna	Langoftast má rekja slík vandræði til vankunnáttu/æfingarskorts. Æfa þarf notkun fjarskipta	Rauði krossinn og allir þeir sem nota talstöðvar ekki reglulega	Gult
Hefðum viljað meiri ögrun, erfiðari verkefni	RKÍ á staðnum í samvinnu við æfingastjórn vinni að þessu	RKÍ	Grænt
Aðstoðarmaður flutningastjóra var bundinn í öðrum verkefnum og kom ekki fyrir en í lok æfingar	Í alvörunni myndi margt ganga úrskeiðis. Stjórnendur verða að bregðast við slíku með því að skipa einhvern annan sér til aðstoðar. Spila verður af fingrum fram	Flutningastjóri	Grænt
Nokkuð er um að greiningarmenn „stytti“ sér leið og spyrji sjúklingin um miðann sem lýsir áverkum	Í alvörunni verða engir miðar á sjúklingum heldur gallhörð alvaran. Aðeins með æfingu í bráðamati er hægt að öðlast nokkra æfingu í mati og þá þarf engan miða	Ábending ráðgjafa um heilbrigðismál	Gult
Ekki er hægt að fá greiningarspjöld í greiningarkerfið sem tekið var upp fyrir nokkrum árum	Ef ekki verður breyting á þarf að huga að því hvort annarra leiða verður leitað.	Ábending ráðgjafa um heilbrigðismál	Gult
Á slyssað varð töf og óvissa með greiningu og stundum um tvíverknað	Það ræðst af staðháttum og björgum með hverjir sinna greiningu. Það verður að vera örugg ákvörðun björgunarstjóra að skipa einhverja í greininguna. Einnig verður að reyna að koma í veg fyrir tvíverknað td. með því að björgunarstjóri eða greinendur geri uppdrátt af SLY og merki inn á hann	Ábending ráðgjafa um heilbrigðismál	Gult
Ekki var um klippivinnu og eldsmatur var minni en áður	Var gert til þess að slökkviliðsmenn kæmu fyrir og sterkar inn í greiningu og meðferð sjúklinga	Til upplýsingar	

