


2018

Húsakönnun Háaleitishlaðs



 Skjalagæstofozun
Mátt: -4. apríl 2018
Mátnr.
201601079

Helgi Biering

Þjóðfræðingur







TEXTI OG HÖNNUN:

Helgi Biering Þjóðfræðingur

YFIRLESTUR:

Sigrún Ásta Jónsdóttir forstöðumaður Byggðasafns Reykjanesbæjar

KORTAVINNSLA:

Ragnhildur Skarphéðinsdóttir og Þórður Þorvaldsson Arkitektar hjá Hornsteinar Arkitektar ehf

FORSÍÐUMYND:

Úr myndasafni Isavia. Tekin í norð-austur yfir Háaleitishlað árið 1982

Byggða- og húsakönnun Austursvæðis Háaleitishlaðs

© Helgi Biering og Þórður Þorvaldsson.

Öll réttindi áskilin.



Háaleiti og nágrenni af kortavef já.is



Efnisyfirlit

FORMÁLI	2
Aðfararorð	3
BYGGINGARSAGA	9
Í HNOTSKURN	9
ÞRÓUN OG YFIRBRAGÐ BYGGÐAR	9
HÚSAGERÐIR	9
HÖNNUÐIR	10
Kort	11
Húsakönnun	12
Varðveislumat fyrir hús og mannvirki	62
Varðveisluflokkarnir eru:	62
Deiliskipulagssvæði til umfjöllunar	62
Fornleifar	63
Heimildaskrá:	70
Óprentaðar heimildir:	70
Prentaðar heimildir	70
Rafrænar heimildir:	70
Munnlegar heimildir:	70
Ljósmyndir	70
Viðauki:	71
Flugstöðvarnar vígðar.	71
Bráðabirgðaflugstöðin tekin í notkun	72
Flugstöðin keflavík vígð	73
Deiliskipulagskort af Háaleitishlaði	76



FORMÁLI

Í skipulagslögum nr 123/2010, gr.37 segir m.a. „Þegar unnið er deiliskipulag í þegar byggðu hverfi skal lagt mat á varðveislugildi sviptomts byggðar og einstakra bygginga sem fyrir eru, með gerð húsakönnunar.

Byggða- og húsakönnun er „byggingarlistarleg og menningarsöguleg skoðun, könnun, greining, úttekt, skráning og mat bæjarumhverfis og einstakra húsa, studd sagnfræðilegri könnun nauðsynlegra frumheimilda”¹. Í húsakönnun tekur varðveislumat til eftirtalinna þátta: byggingarlistar, menningarsögulegs gildis, umhverfisgildis og upprunalegrar gerðar húss. Út frá mati á þessum þáttum skulu færð rök fyrir varðveislugildi².

Hér fer á eftir könnun byggðar innan Háaleitishlaðs á Keflavíkurlugvelli, en húsakönnunin er unnin að beiðni Skipulagsnefndar Keflavíkurlugvallar og er fylgigagn með tillögu að deiliskipulagi Háaleitishlaðs, dags. 8.janúar 2018.

Ekki er um að ræða tæmandi sögulega úttekt á viðkomandi svæði. Nauðsynlegt er hins vegar að átta sig á samhengi byggðarinnar og þróun skipulagssvæðisins í heild sinni. Hver bygging hefur verið mynduð og - eins og unnt er út frá þeim gögnum sem til eru - ; byggingarár tilgreint, hönnuður/byggingaraðilar, efnisval skilgreint og breytingar skráðar.

¹ Minjastofnun Íslands: „Leiðbeiningar um gerð byggða- og húsakannana“

² Minjastofnun Íslands: „Leiðbeiningar um gerð byggða- og húsakannana“.

Aðfararorð

Keflavíkurflugvöllur var gerður af Bandaríkjaher í síðari heimsstyrjöld og var vígður 23. mars 1943. Hann var mikilvægur áningarstaður herflugvéla á leið yfir Norður-Atlantshaf í styrjöldinni og var færður Íslendingum til eignar árið 1946. Að styrjöldinni lokinni lék flugvöllurinn mikilvægt hlutverk í uppbyggingu almannaflugs milli Evrópu og Ameríku. Stóð Bandaríkjastjórn straum af kostnaði við flugvallarreksturinn og réð verktaka til starfars. Flugvélar í þá daga höfðu ekki nægt flugþol til að ná yfir hafið í einum áfanga og millilentu m.a. á Keflavíkurflugvelli. Mikilvægi flugvallarins í alþjóðaflugi minnkaði þó með nýjum flugvélagerðum. Vorið 1951 gerðu Ísland og Bandaríkin með sér varnarsamning og hafði bandaríska varnarliðið flugbækistöð á Keflavíkurflugvelli til ársins 2006. Bandaríkjastjórn stóð sem fyrr að mestu straum af kostnaði við flugvallareksturinn en Flugmálastjórn Keflavíkurflugvallar annaðist stjórn borgaralegrar flugstarfsemi í samræmi við samþykktir Alþjóðaflugmálastjórnarinnar.

Utanríkisráðherra fór með framkvæmd allra mála er vörðuðu varnarliðið og Keflavíkurflugvöll.

Uppbygging varnarstöðvarinnar var að mestu við flughlaðið og flugstöðina og komu snemma fram hugmyndir um að reisa nýja flugstöð til að aðskilja borgaralegt flug og hernaðarumsvif. Ekkert varð þó af framkvæmdum fyrr en á öndverðum níunda áratug síðustu aldar þegar flugstöð Leifs Eiríkssonar var formlega vígð þann 14. apríl 1987.

Á upphafsárum varnarliðsins var sú tilhögun í flugturninum á Keflavíkurflugvelli að hermenn önnuðust stjórn herflugvéla og íslenskir flugumferðarstjórar þeirra borgaralegu. Flugmálastjórn Keflavíkurflugvallar tók við stjórn allra loftfara á flugvöllinum árið 1955 og hefur annast aðflugsstjórn fyrir Keflavíkurflugvöll og Reykjavíkurflugvöll frá árinu 1978.

Tvö íslensk flugfélög stunduðu millilandaflug. Loftleiðir hf. flugu til Evrópu og Bandaríkjanna en Flugfélag Íslands hf. einskorðaði starfsemi sína við flug til meginlands Evrópu og Bretlands. Þegar flugvélar þessara félaga stækkuðu og þotuöld hófst á öndverðum sjöunda áratugnum fluttu bæði félögin starfsemi sína til Keflavíkur en innanlandsflug var áfram í Reykjavík. Flugfélögin tvö sameinuðust í Flugleiðir hf. árið 1973. Flutningur íslenska millilandaflugsins markaði kaflaskil í starfsemi Keflavíkurflugvallar og jók umferð um flugvöllinn umtalsvert. Árið 1958 fóru tæplega 44 þúsund farþega og rúmlega 1.200 lestir af vörum um Keflavíkurflugvöll en árið 2007 voru farþegar 2,2 milljónir og vöruflutningar um 60.000 lestir.

Á árunum 1951-1957 var mikil aukning á flugi um Keflavíkurflugvöll, einkum þó árið 1956. 23.maí 1958 samþykkti Alþingi lög sem heimiluðu ríkisstjórnina að selja tollfrjálsar vörur eins og áfengi og tóbak til farþega í framhaldsflugi á Keflavíkurflugvelli til öflunar gjaldeyristekna. Var fríhafnarverslunin opnuð í gömlu flugstöðinni 15. október sama ár. Í ársbyrjun 1970 samþykkti Alþingi breytingu á lögum sem heimilaði uppsetningu fríhafnarverslunar fyrir



George H. Bonesteel, hershöfðingi og yfirmaður Bandaríkjahers á Íslandi, opnaði Meeks Field formlega við hátíðlega athöfn 24. mars 1943. Viðstaddir athöfnina voru æðstu yfirmenn hers og flota ásamt sendiherra Bandaríkjanna og yfirmönnum breska flughersins.

komufarþega sem tók til starfa í maí sama ár. Umsvif voru mjög lítil í fyrstu en hafa vaxið gríðarlega í takt við auknar utanlandsferðir landsmanna.

Tímamót urðu í starfsemi Fríhafnarinnar er Flugstöð Leifs Eiríkssonar var tekin í notkun árið 1987.

Nú eru liðin sjötíu og fimm ár frá því að Keflavíkflugvöllur var formlega opnaður. Flugvöllurinn var gerður af Bandaríkjaher og gegndi mikilvægu hlutverki í síðari heimsstyrjöldinni. Flugvöllurinn varð svo eign Íslendinga að styrjöldinni lokinni og þjónaði sívaxandi flugumferð á flugleiðinni yfir Norður-Atlantshaf sem hófst á styrjaldarárunum. Bandaríkjamenn stóðu straum af kostnaði við rekstur flugvallarins um áratugaskeið og var hann aðalbækistöð bandaríska varnarliðsins á árunum 1951 – 2006. Íslendingar hófu ekki að nota flugvöllinn í eigin flugrekstri fyrr en á snemma á sjöunda áratug tuttugustu aldar. Í dag er þar nú mjög blómlegur flugrekstur og miðstöð alþjóðaflugs milli Evrópu og Ameríku með tuga flugtaka og lendingu á hverjum einasta degi ársins.



Liðsmenn byggingarsveita Bandaríkjahers ganga fylktu liði hjá heiðursverði á hersýningu við vígslu flugvallarins 24. mars 1943. Um 3.000 hermenn og 40 skriðdrekar tóku þátt í athöfninni.

Við hernám Íslands vorið 1940 var engi flugvelli að finna í landinu. Breska hernámsliðinu lá á að koma á fót eftirliti úr lofti til varnar hugsanlegri innrás Þjóðverja og sendi breski flotinn strax sveit lítilla sjóflugvéla til landsins sem starfaði þar um sumarið. Sléttir og harðir bakkar Ölfusár í Kaldaðarnesi buðu upp á nánast eina hentuga flugvöllinn af náttúrunnar hendi í nágrenni Reykjavíkur en flestir herflugvellir til þess tíma voru grasi vaxnar grundir líkt og í Kaldaðarnesi. Sá hængur var þó á að flugvallarstæðið lá austan ársins sem á það til að flæða þegar klakastíflur myndast í ánni á veturnum. Bretum var þetta vel ljóst en lá á og gerðu reyndar í fyrstu alls ekki ráð fyrir að stunda neitt flug á Íslandi yfir vetrarmánuðina. Flugstarfsemi hófst í Kaldaðarnesi um haustið en jafnframt var hafist handa við flugvallargerð í Reykjavík.

Síðari hluta ársins 1940 varð ljóst að þýski kafbátaflotinn léti ekki sitja við árásir á skip undan Bretlandsströndum og myndi færa athafnasvæði sitt vestar á Atlantshaf eftir því sem varnirnar styrktust. Flugvélar höfðu þegar sannað gildi sitt við varnir gegn kafbátum og því brýnt að koma upp aðstöðu fyrir stærri og öflugri eftirlitsflugvélar sem víðast, svo veita mætti skipalestum vernd lengra frá landi. Reykjavíkflugvöllur var tilbúinn til notkunar sumarið 1941 um það bil er þýskir kafbátar fóru að herja á skipalestir suður af landinu. Þá var hafist handa við að stækka flugvöllinn í Kaldaðarnesi. Báðir flugvellirnir voru þó einungis búnir einni flugbraut í fyrstu og voru því sléttar lendingarstaðir á nokkrum stöðum sem nota mátti í neyð. Einn slíkur neyðarflugvöllur var gerður á Garðskaga og voru það fyrstu flugvallarframkvæmdir á Suðurnesjum.

Bandaríkin hófu að styrkja herlið Breta hér á landi sumarið 1941 samkvæmt samningi við íslensk stjórnvöld með það fyrir augum að leysa breska herinn af hólmi. Bandaríkin voru ekki orðin þátttakendur í styrjöldinni en skyldu m.a. annast loftvarnir með orrustuflugvélum á Reykjavíkflugvelli. Bandaríska herráðið ráðgerði að byggja stóran flugvöll fyrir sprengju- og eftirlitsflugvélar á suðvesturhorni landsins. Og þar sem allt of þröngt var um orrustuflugsveitna á Reykjavíkflugvelli með öðrum flugsveitum sem þar voru var einnig byggður annar minni fyrir hana á Njarðvíkurheiði. Bandaríkjamenn sáu strax að Suðurnesin



væru vel til fallin að byggja slíka flugvelli, enda Bretar þegar með vísi að flugvelli á Garðskaga og utanverður Reykjanesskaginn nánast hindrunarlaus til flugs.

Árás Japana á herstöðvar Bandaríkjanna á Hawaiieyjum 6. desember 1941 breytti gangi styrjaldarinnar og áætlunum Bandaríkjanna. Stóru sprengju- og eftirlitsflugvélarnar sem áætlað var að senda til Íslands voru sendar til bælistöðva við Kyrrahaf. Þörfin á stórum flugvelli af þessu tagi var þó enn fyrir hendi þótt á annan veg væri. Ljóst var að flytja þyrfti mikinn fjölda flugvéla frá Bandaríkjunum til Bretlands til þátttöku í styrjöldinni í Evrópu en Bretar höfðu fest kaup á fjölda flugvéla í Bandaríkjunum og Kanada og flogið mörgum þeirra yfir hafið með viðkomu á Reykjavíkflugvelli.

Flugvöllum Bandaríkjahers var valinn staður upp af Njarðvíkurfitjum og á Háaleiti ofan Keflavíkur. Bretar höfðu gert drög að stækkun varaflugvallarins á Garðskaga en þær mæltust ekki vel fyrir sökum skorts á landrými fyrir það rísa mannvirki sem Bandaríkjaher hafði á teikniborðinu. Úrslitum um staðarvalið réð jökulgarðurinn á Háaleiti sem hafði að geyma heppileg jarðefni til fyllingar undir flugbrautirnar og ekki þótti hagkvæmt að flytja langan veg. Samdist svo um að íslenska ríkið útvegaði landrými fyrir flugvelli og tengda starfsemi sem skilað yrði aftur með öllum mannvirkjum til íslensku þjóðarinnar til eignar að styrjöldinni lokinni.



Keflavíkflugvöllur í stríðslok. Flugbrautirnar fjórar voru um 2 km að lengd hver um sig og akstursbrautir tengdu brautarenda saman í hring.

Framkvæmdir hófust við lagningu flugvallarins upp af Fitjum í febrúar 1942 og var verkið unnið af byggingarsveit flughersins ásamt u.þ.b. 100 íslenskum verkamönnum og vörubílstjórum. Íslensku starfsmennirnir hurfu á braut í júníbyrjun þegar nýjar reglur um hernaðaröryggi, tóku gildi, bönnuðu alla umferð annarra en hermanna innan flugvallarsvæðisins. Skömmu áður hóf bandarískt verktakafyrirtæki framkvæmdir fyrir Bandaríkjaher hér á landi og tóku starfsmenn þess við af heimamönnum sem fengin voru verkefni á vegum hersins annars staðar. Illa gekk þó að fá hæfa bandaríska verkamenn til starfa á Íslandi og var gripið til þess ráðs að senda nýstofnaða byggingarsveit flotans til landsins sem tók við mannvirkjagerðinni ásamt byggingarsveitum hersins. Flugvöllurinn sem hlaut nafnið Patterson Field var tilbúinn til takmarkaðrar umferðar sumarið 1942 þegar flugvélum 8. flughersins bandaríska, sem hefja skyldu loftárásir á Þýskaland var flogið til Bretlands með viðkomu á Grænlandi og Íslandi.

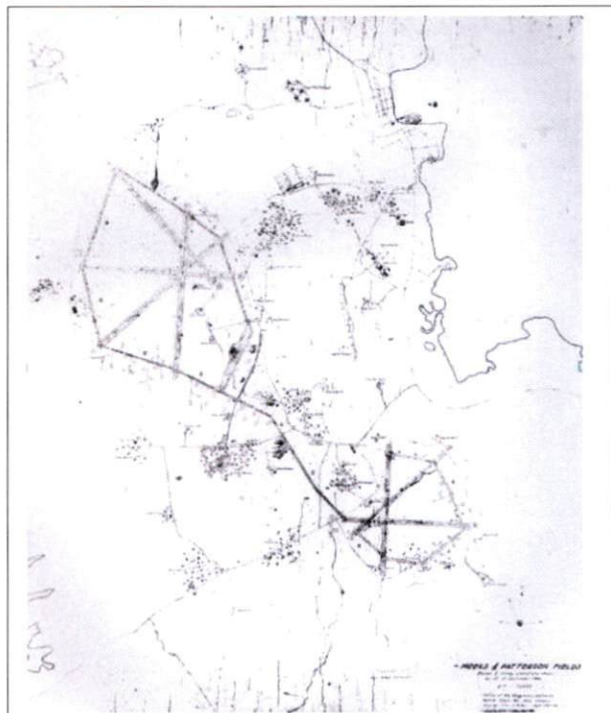
Byggingarsveit flotans hóf lagningu flugvallarins á Háaleiti um sumarið og naut stuðnings fótgönguliðssveita sem skiptust á að leggja mannafla til verksins. Alls störfuðu um 3.000 menn við flugvallargerðina þegar mest var og lauk verkinu árið eftir en vinna við Patterson lá niðri um veturinn. Bandaríkjamenn nefndu flugvöllinn á Háaleiti Meeks Field eftir ungum bandarískum orrustuflugmanni sem fórst í flugslysi á Reykjavíkflugvelli 19. ágúst 1941 skömmu eftir komuna til landsins. Pattersonflugvöllur var að sama skapi nefndur eftir öðrum ungum flugmanni sem einnig lét lífið hér á landi nokkru síðar.



Íslendingar við braggasmíði á Pattersonflugvelli sumarið 1942. Þrjár u.þ.b. 1,5 km langar flugbrautir voru lagðar í slakkanum handan við braggann.

Meeksflugvöllur sem nú nefnist Keflavíkflugvöllur var tekinn í notkun í apríl 1943 en smíði beggja flugvallanna og tilheyrandi mannvirkja var lokið þá um haustið. Alls risu 49 herskálahverfi á víð og dreif um flugvallarsvæðið og annarsstaðar á Suðurnesjum í tengslum við flugvellina og varnarviðbúnað sem fylgdi starfseminni.

Flugumferð var að mestu aðskilin á flugvöllunum við Keflavík. Um Meeksflugvöll fóru eingöngu ferju- og áætlunarvélar en auk þess fengu kafbátaleitarflugvélar breska flughersins af gerðinni B-24 Liberator sem aðsetur höfðu á Reykjavíkflugvelli þar aðstöðu en Reykjavíkflugvöllur var of lítill til þess að svo stórar flugvélar gætu athafnað sig þar full hlaðnar. Höfðu Bretar þann háttinn á að fljúga vélum sínum tónum til Keflavíkur og hlaða þær þar eldsneyti og djúpsprengjum áður en lagt var upp í leiðangur til varnar skipalestum sem tekið gátu 14 klukkustundir. Að flugi loknu var oft lent í Reykjavík. Bretar höfðu aðsetur í Camp Geck sunnan austur-vestur flugbrautarinnar gegnt flugstöð Leifs Eiríkssonar og var þar eina starfsemi þeirra á Keflavíkflugvelli. Kaldaðarnesflugvöllur skemmdist í flóðum í mars 1943 og fluttu Bretar stórt flugskýli þaðan til Keflavíkflugvallar um sumarið og reistu við Camp Geck. Bandaríkjafloti starfrækti



Flugvellir Bandaríkjahers við Keflavík við verklok síðla árs 1943. Stærri völlurinn Meeks Field síðar Keflavíkflugvöllur þjónaði millilandaflugi og þar gat fjöldi flugvéla haft viðdvöl í einu. Flugvöllurinn hefur verið stækkaður verulega. Minni flugvöllurinn, Patterson Field var aðsetur orrustuflugvéla sem önnuðust loftvarnir. Á flugvallarsvæðinu risu alls 43 herskálahverfi sem hýst gátu 10.000 manns auk flugskýla, eldsneytistanka og annarra mannvirkja sem tengdust starfseminni.

einnig kafbátaleitarflugvélar hér á landi til ársloka 1943 en þær höfðu aðsetur á Reykjavíkurlugvelli.

Starfrækslu Pattersonflugvallar var hætt í stríðslok en almennt millilandaflug hófst þá um Meeksflugvöll.

Ríkisstjórnir Íslands og Bandaríkjanna undirrituðu samning haustið 1946 sem kvað á um um brottför Bandaríkjahers, sem þá taldi einungis um 1.000 menn sem störfuðu við rekstur Keflavíkurlugvallar.

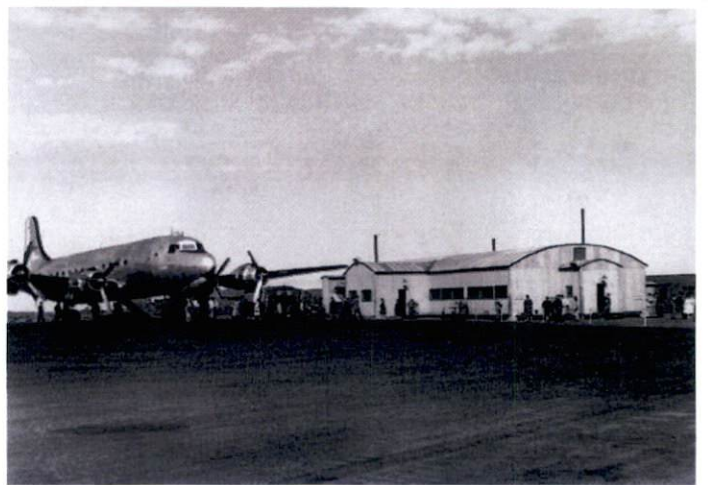
Samningnum sem jafnan er

nefndur Keflavíkursamningurinn veitti Bandaríkjustjórn heimild til þess að nota flugvöllinn til millilendingar herflugvéla á leiðinni til og frá Evrópu í tengslum við hersetuna í Þýskalandi. Flugvellirnir og önnur mannvirki urðu eign Íslendinga eins og til stóð en Bandaríkjustjórn stóð áfram straum af rekstrarkostnaði flugvallarins sem hlaut nafnið Keflavíkurlugvöllur.

Síðustu bandarísku hermennirnir héldu af landi brott 8. apríl 1947 og tók flugfélagið American Overseas Airlines við flugvallarrekstrinum og réð bandaríska og íslenska starfsmenn til verksins. Starfsemin var að flestu leyti sambærileg við það sem verið hafði á stríðsárunum, nema að nú var umferðin að miklu leyti evrópskar og bandarískar farþegaflugvélar sem millilentu ásamt bandarískum herflugvéum. Keflavíkursamningurinn kvað á um að Íslendingar skyldu þjálfaðir í sem flestum störfum við flugvallarreksturinn og var fljótlega ráðið í störf verka- og iðnaðarmanna og þjónustustörf af ýmsu tagi. Það var þó ekki fyrr en seint á árinu 1949 að Íslendingar hófu að vinna sérhæfð tæknistörf, t.d. við flugumferðarstjórn.

Sumarið 1948 tók bandaríska fyrirtækið Lockheed Overseas Aircraft Service við rekstri flugvallarins og annaðist hann til ársins 1951. Talsverðar endurbætur voru gerðar á flugvöllinum og byggt yfir starfsemina á þessu tímabili. Eitt af þeim verkefnum var bygging flugstöðvar sem tekin var í notkun vorið 1949 en í húsinu var einnig hótélrekstur.

Við stofnun varnarliðsins vorið 1951 tók flutningadeild bandaríska flughersins við rekstri vallarins og hótelsins, en Flugmálastjórn Keflavíkurlugvallar annaðist afgreiðslu farþegaflugvéla sem leið áttu um flugvöllinn og aðra almenna flugþjónustu. Uppbygging



Flugafgreiðsla á Keflavíkurlugvelli var í bráðabirgðahúsnæði þar til ný flugstöð var tekin í notkun vorið 1949. En byggingin var flutt frá því svæði sem kennt hefur verið við Aðalhlíðið og á þann stað sem hún stendur enn 2018.



Sumarkvöld á Keflavíkurlugvelli á fimmta áratug síðustu aldar. Farþegar ganga frá borði Skymaster-flugvélar bandaríska flugfélagsins Seaboard and Western við flugstöðina. (Mynd Knútur Höirris)

mannvirkja varnarliðsins varð að mestu á svæðinu umhverfis flughlaðið og flugstöðina. Komu því strax fram hugmyndir um byggingu nýrrar flugstöðvar svo aðskilja mætti starfsemi borgaralega flugsins og hernaðarstarfsemina til aukins hernaðaröryggis og hagsbóta fyrir báða aðila. Ekkert varð þó af framkvæmdum fyrr en á öndverðum níunda áratugnum.

Í fyrstu önnuðust liðsmenn varnariðsins stjórn allra herflugvéla á flugvelli en íslensku flugumferðarstjórnarnir annarri flugumferð. Stóð sú skipan uns gerður var samningur við varnarliðið í júní 1955 sem meðal annars kvað á um að íslensk flugmálayfirvöld skyldu annast stjórn allra loftfara sem leið ættu um Keflavíkflugvöll. Flugfélagið Loftleiðir flutti flugstarfsemi sína til Keflavíkflugvallar árið 1962 og tveimur árum síðar tók það við rekstri flugafgreiðslunnar og þjónustu við almenna flugumferð um Keflavíkflugvöll fyrir hönd íslenskra stjórnvalda undir yfirumsjón flugvallarstjórans á Keflavíkflugvelli.

Um líkt leyti var rekstri flugvallarhótelisins hætt en hann hafði þá lengi verið að mestu í þágu varnarliðsins og herflugsins. Loftleiðir hf., og síðar Flugleiðir, ráku áfram flugstöðvarþjónustuna uns starfsemin var flutt í Flugstöð Leifs Eiríkssonar sem opnuð var vorið 1987. Með tilkomu nýju flugstöðvarinnar og flutningi viðhaldsdeildar Flugleiða úr flugskýli varnarliðsins komst loks á sá aðskilnaður frá athafnasvæði varnarliðsins sem stefnt hafði verið að frá upphafi. Varnarliðið hélt af landi brott haustið 2006 og tók Flugmálastjórn Keflavíkflugvallar þá að fullu við rekstri flugvallarins. Flugmálastjórn Íslands var stofnuð árið 1945 og tók við rekstri Reykjavíkflugvallar og flugstjórnarmiðstöðvarinnar af breska flughernum árið eftir. Við tímabundið brotthvarf bandaríska herliðsins frá Keflavíkflugvelli árið 1947 tók Flugmálastjórn einnig við ýmsum þáttum í rekstri flugvallarins með bandaríska flugvallarfyrirtækinu, svo sem hluta flugumferðarstjórnar og rekstur flugstöðvarinnar. Þetta skipulag hélst til ársins 1953 er öll umsvif íslenska ríkisins á Keflavíkflugvelli og umsjón með samskiptum við bandaríska varnarliðið færðust til utanríkisráðuneytisins.



Þúsundir herflugvéla fóru um Keflavíkflugvöll til þátttöku í styrjöldinni í Evrópu. Hámarki náði umferðin um í júnímánuði 1944 þegar 1.050 flugvélar fóru um flugvöllinn. Þegar mest var höfðu 115 fjögurra hreyfla sprengjuflugvélar viðdvöl á flugvelli á einum degi.

Skipan flugmála á Íslandi breyttist árið 2006 með lögum um aðskilnað flugleiðsöguþjónustu og flugvallarekstrar frá stjórnslu- og eftirlitsstarfsemi Flugmálastjórnar. Breytinguna má rekja til breytinga sem orðið höfðu í umhverfi flugsamgangna og nýrra krafna Alþjóðaflugmálastofnunarinnar og Evrópusambandsins um aðskilnað rekstrar- og eftirlitshlutverks í flugþjónustu. Nýtt opinbert hlutafélag, Flugstoðir ohf., tók við rekstri íslenskra flugvalla og flugleiðsöguþjónustu utan Keflavíkflugvallar í ársbyrjun 2007, þ.m.t. flugleiðsöguþjónustu í alþjóðaflugi.

Skömmu eftir stofnun Keflavíkflugvallar ohf. skipaði samgönguráðherra starfshóp til þess að kanna kosti sameiningar Keflavíkflugvallar ohf. og Flugstoða ohf. með tilliti til aukinnar hagkvæmni, skilvirkni, fagþekkingar, og þjónustu í stjórnun flugvalla og flugleiðsöguþjónustu ásamt jákvæðri byggðapróun í landinu. Lagði starfshópurinn til að stefnt skyldi að sameiningu félaganna sem fyrst og voru lög þess efnis samþykkt á Alþingi í desember 2009 og stofnun Isavia ohf varðað veruleika árið 2010.



Keflavíkurlugvöllur var mikilvæg bækistöð Bandaríkjahers og NATO í kaldastríðinu og þar stóð um langa hríð háborg kafbátaleitar á Norður-Atlantshafi. Orrustuflygsveit varnarliðsins flaug þaðan í veg fyrir fleiri sovéskar herflugvélar oft en allar aðrar flugsveitir Bandaríkjahers samanlagt. Samtímis var þar rekin öflug starfsemi í almannaflugi og þar stóð vagga umsvifamikils alþjóðaflugs íslenskra flugfélaga sem staðið hefur með miklum blóma um áratugaskeið.

BYGGINGARSAGA

Í HNOTSKURN

Allt frá fyrstu dögum veru bandaríkjahers á Suðurnesjum var þörf á að reisa húsnæði fyrir starfsemina. Ýmist var um að ræða íbúðir, flugskýli og hvað eina sem þarfnaðist skjóls fyrir veðri og vindum. Braggar og önnur fljótt byggð bráðabirgða húsnæði voru í upphafi það sem reist var. Síðar komu svo hús sem voru ætluð til að standa allt að 25 ár og því næst byggingar sem reistar voru til langs tíma.



Dæmigert herskálaverfi á Keflavíkurlugvelli sumarið 1944. Camp Turner var aðsetur liðsveitar sem annaðist flugvallarrekturinn. Þar var síðar aðsetur flugvallarstjóra. Keflavík í baksýn.

ÞRÓUN OG YFIRBRAGÐ BYGGÐAR

Í upphafi voru nánast eingöngu reist bráðabyrgða húsnæði á Keflavíkurlugvelli

sem í dag hafa allflest verið fjarlægð og í stað þeirra, til að byrja með, voru svokölluð SP hús (Semi Permanent) reist og síðar steinsteypt hús og einnig töluvert mikið að stálgrindarhúsum. Á svæði því sem liggur næst flughlöðum þeim sem eru við gömlu flugstöðina og nágrenni, eru í dag fjöldi húsa, vel flest fjöldaframleidd stálgrindarhús sem reist til skamms tíma og einfalt að fjarlægja með stuttum fyrirvara. Þó sum þeirra hafi verið hugsuð til lengri tíma þá hafa þau sinn vitjunartíma. Fúi, ryð, óhentug byggingarefni og breyttar kröfur og tækni verða þess valdandi að mörg þessara húsa hafa gengið úr sér og standa í vegi fyrir frekari framþróun svæðisins. Eru í raun þöglir minnisvarðar liðinna áratuga, ára seinni heimstyrjaldarinnar og kalda stríðsins á Íslandi.

HÚSAGERÐIR

Þær húsagerðir sem staðið hafa á varnarsvæðinu voru í upphafi bráðabirgðahús sem íslendingar kalla bragga. Þeir voru fljótrestir og áttu einungis að standa í 5 ár.³ Þessi hús hurfu flest af Keflavíkurlugvelli fljótlega eftir stríð en þó eru en einhverjir eftir og þar af einn á núverandi Austursvæði. Það er braggi sem var fluttur á staðinn og notaður sem bráðabirgðaflugstöð þar til ný flugstöð var vígð 1949. Sá braggi var framleiddur af Armco Steel.

³ Friðþór Eydal. *Frá Heimsstyrjöld til hverndar, Keflavíkurstöðin 1942 – 195*. bls 267.

Síðari tíma hús voru til að byrja með svokölluð SP hús, SP stendur fyrir „Semi Permanent“. Þau áttu að standa allt að 25 ár með tilfallandi viðhaldi.⁴ Þau hús voru öllu vistlegri, hvort heldur sem er skrifstofur eða heimili. Þau hús voru reist úr timbri og klædd að utan með Asbest skífum. En síðar koma svo varanleg hús sem gerð voru úr Steinsteypu. Aðeins örfá steinsteyppt hús voru reist við flughlaðið á Austursvæðinu svo kallaða.

Við flughlaðið á Austursvæðinu ber mest á fjöldaframleiddum og fljótreistum stálgrindarhúsum. Öll flugskýli og flest verkstæði og geymslur ásamt flugstöðvum eru slík hús. Mörg þessara húsa sem reist voru á fimmta og sjötta áratug tuttugustu aldar standa enn og eru í misjöfnu ástandi. Þau eiga það sammerkt að vera öll mun kantaðri en braggarnir þó svo að þau eigi margt líkt með bröggunum í efnisvali og byggingaraðferð sem felst í því að járnklæðning af einhverju tagi er fest utan á stálgrind. Lítil munur er á eldri og yngri stálgrindarhúsum þegar kemur að byggingarlagi og efnisvali.



Flugskýli í smíðum á flughlaðinu austanvert í Háaleiti. Sökkklar hússins voru steypptir í metersdjúpum snjó og hvassviðri tafði í tvær vikur að burðargrindin yrði reist. Skýlið var notað til smærri viðgerða á flugvélum sem leið áttu um flugvöllinn og var viðbyggingin notuð um tíma sem flugstöð. Flugskýlið hýsir nú flugþjónustudeild Keflavíkurflugvallar.

HÖNNUÐIR

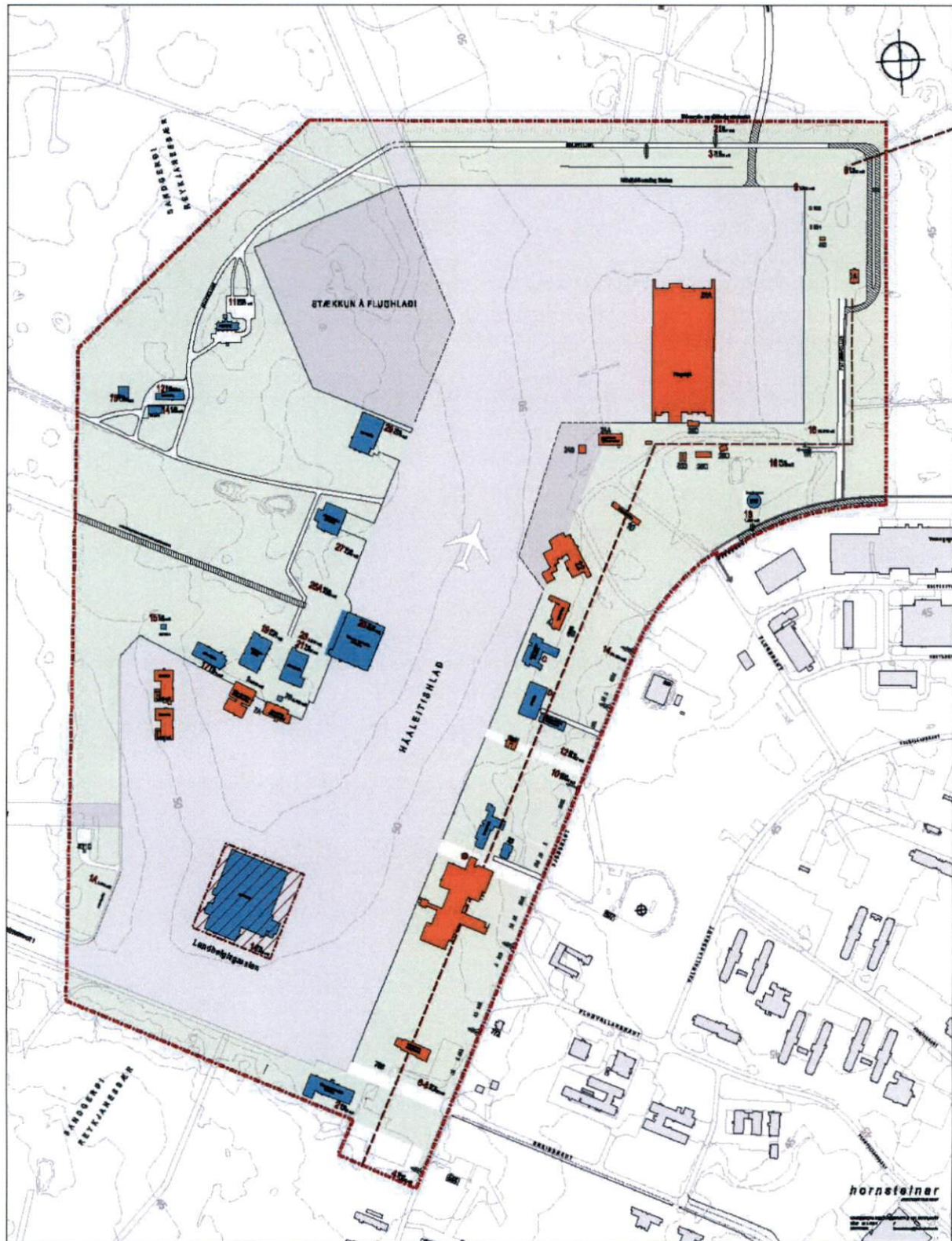
Hönnuðir þeirra húsa sem Húsakönnunin nær yfir eru allnokkrir en mest ber á Verkfræðideild Bandaríkjahers. En einnig eru hús sem hönnuð eru milli 1946 og 1951 hönnuð af verkfræðistofunni Parsons, Brinkerhoff, Hall and MacDonald, inc og arkitektastofunni Schreve. Lamb & Harmon Associates. Hvoru tveggja þekktar verkfræði og arkitektastofur í Bandaríkjunum. Einungis tvö af þeim húsum sem hér voru til skoðunar eru eftir íslenskan hönnuð, en það er Jón Guðmundsson Arkitekt.

⁴ Friðþór Eydal. *Frá Heimsstyrjöld til hverndar, Keflavíkurstöðin 1942 – 195*. bls 267.



Kort

Stærra kort aftast.



HÖSAKÖNNUN - YFIRLITSMYND SKÝRINGAR

	SKIL FRÉTTIR/STÓR EYKINGARSTÍM		ÖSKINGAR		SKIL FRÉTTIR/STÓR EYKINGARSTÍM		ÖSKINGAR
	ÖSKINGAR		ÖSKINGAR		ÖSKINGAR		ÖSKINGAR
	ÖSKINGAR		ÖSKINGAR		ÖSKINGAR		ÖSKINGAR
	ÖSKINGAR		ÖSKINGAR		ÖSKINGAR		ÖSKINGAR



Húsakönnun

Hvar	US. No.
Grænivöllur 02	988
Grænivöllur 04	978
Grænivöllur 10	882
Grænivöllur 18	823
Grænivöllur 28	800
Grænivöllur Vatnstankur	875
Haraldsvöllur 08	
Haraldsvöllur 10	1708
Háaleitishlað 02	633
Háaleitishlað 06	787
Háaleitishlað 07	835
Háaleitishlað 07B	829
Háaleitishlað 09	828
Háaleitishlað 10	782
Háaleitishlað 11	798
Háaleitishlað 12	810
Háaleitishlað 13	796
Háaleitishlað 15	794
Háaleitishlað 17	827
Háaleitishlað 19	793
Háaleitishlað 20a	843
Háaleitishlað 20b	842
Háaleitishlað 20c	848
Háaleitishlað 20d	822
Háaleitishlað 21	795
Háaleitishlað 22	839
Háaleitishlað 23B	
Háaleitishlað 24A	881
Háaleitishlað 24b	879
Háaleitishlað 24B	
Háaleitishlað 25	832
Háaleitishlað 26 a	885
Háaleitishlað 26 b	887
Háaleitishlað 26 c	886
Háaleitishlað 26 d	2028
Háaleitishlað 27	781
Háaleitishlað 29	780

Hólsvöllur 02	815
Hólsvöllur 11	1500
Hólsvöllur 12	1668
Hólsvöllur 12B	
Hólsvöllur 14	
Hólsvöllur 16	
Kílóakbraut 04	1622
Pétursvöllur 06B	
Pétursvöllur 08	878
Pétursvöllur 15	1200

Hús á að standa

Hús á að víkja

Fyrsti eigandi: Varnarliðið
Hönnuður:

Upphafleg notkun: Dæluhús
Núverandi notkun: Dæluhús



Kort af Já.is



Sveinn Valdimarsson. 20. janúar 2018.

Gerð húss:	Upphafleg:	Núverandi:	Helstu breytingar:	Hönnuðir breytinga:
Byggingarefni: Stálgrind og bárujárn		Stálgrind og bárujárn		
Útveggir: Bárujárn		Bárujárn		
Þakgerð: Mænisþak		Mænisþak		
Þakklæðning: Bárujárn		Bárujárn		
Undirstaða: Steinsteyp		Steinsteyp		
Útlit: Einlyft		Einlyft		
	Portbyggt	Portbyggt		

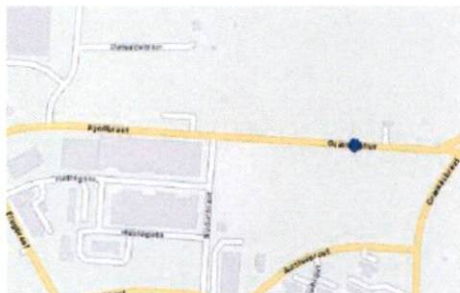
Saga

Húsið er dæluhús frá tímum varnarliðsins á keflavíkurflogvelli. Húsið er stálgrindarhús og reist árið 1991.

Varðveislumat:

Listrænt gildi / Byggingarlist:	Miðlungs	Flugskýlið er af klassískri gerð flugskýla frá síðari hluta seinni heimstyrjaldar
Menningarsögulegt gildi:	Miðlungs	Tengist veru setuliðsins og síðar varnarliðsins á Íslandi
Umhverfisgildi:	Hátt	Húsið er áberandi þar sem það stendur á miðju flughlaðinu á Háaleitishlaði
Upprunalegt gildi:	Miðlungs	Húsinu hefur lítt eða ekkert verið breytt annað en rafmagni var breitt úr 110V í 220V
Tæknilegt ástand:	Hátt	Húsið er í mjög góðu ástandi
Varðveislugildi:	Miðlungs	Húsið er ekki einstakt þar sem að það eru önnur slík mannvirki á Ásbrúarsvæðinu (Svo kalla Motor nool)
Verndarflokkar:		

Fyrsti eigandi: Varnarliðið
 Hönnuður:

 Upphafleg notkun: Varðskúr og vegabréfaeftirlit
 Núverandi notkun: Varðskúr


Kort af Já.is



Sveinn Valdimarsson. 20. janúar 2018.

Gerð húss:	Upphafleg:	Núverandi:	Helstu breytingar:	Hönnuðir breytinga:
Byggingarefni: Steinsteyp		Steinsteyp		
Útveggir: Múrsléttað		Múrsléttað		
Þakgerð: Flatt þak		Flatt þak		
Þakklæðning: Steinsteypa		Steinstypa		
Undirstaða: Steinsteyp		Steinsteyp		
Útlit:	Tvilyft	Tvilyft		
	Turn	Svalir		
	Svalir	Turn		

Saga

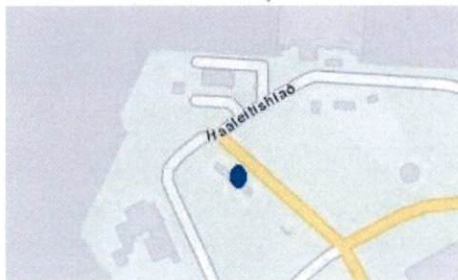
Þessi bygging var byggð 2005 og notuð sem vegabréfaeftirlit og umferðarstjórnun inn á Keflavíkurflugvöll. Það er annað eins hús sem stendur við Flugvallarbraut, rétt ofan við gatnamótin að Hafnarvegi. Bæði þessi hús leystu af minni vaktskúra. Ýmiskonar búnaður var í kringum þessi hús svo sem búnaður til sprengjuleitar í bílum. Húsið við Flugvallarbraut er svokallað Aðalhlíð en þetta leysti af Grænáshlíð.

Varðveislumat:

Listrænt gildi / Byggingarlist:	Miðlungs	Húsið var byggt sem varðskúr og vegabréfaeftirlit fyrir varnarsvæðið á Keflavíkurflugvelli. Húsið hefur fágætisgildi
Menningarsögulegt gildi:	Lágt	Tengist veru varnarliðsins á Íslandi en stendur fjarri þeim stað sem eldra hlið stóð á.
Umhverfisgildi:	Lágt	Húsið var byggt á miðjum vegi á milli akstursstefna þar sem umferð um varnarsvæðið á Keflavíkurflugvelli var stýrt.
Upprunalegt gildi:	Hátt	Húsið var reist ári áður en varnarliðið fór af landi brott og hefur í engu verið breytt.
Tæknilegt ástand:	Hátt	Húsið er í mjög góðu ástandi
Varðveislugildi:	Lágt	Húsið hefur ekkert gildi til varðveislu vegna þess það var eingöngu reist í hernaðarlegum tilgangi og biónaði því hlutverki í einu eitt ár. Öð eftir að eftirlit með flugverndarsvæðinu var breytt há er
Verndarflokkar:		

Fyrsti eigandi: Varnarliðið
 Hönnuður: Verkfræðideild bandaríska flugersins

Upphafleg notkun: Símværkstæði og vöruskemma
 Núverandi notkun: Vörugeymsla /



Kort af Já.is



Sveinn Valdimarsson. 20. janúar 2018.

Gerð húss:	Upphafleg:	Núverandi:	Helstu breytingar:	Hönnuðir breytinga:
Byggingarefni: Stálgrind		Stálgrind		
Útveggir: Bárújárn		Bárújárn		
Þakgerð: Mænisþak		Mænisþak		
Þakklæðning: Bárújárn		Bárújárn		
Undirstaða: Steinsteyp		Steinsteyp		
Útlit: Einlyft		Einlyft		
	Portbyggt	Portbyggt		
		Stálgrindarhús		

Saga

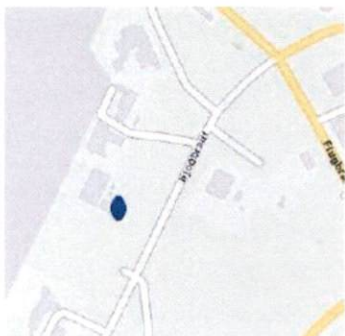
Húsið er einfalt stálgrindarhús sem byggt var 1968. Húsið þekkist undir nafninu símværkstæðið.

Varðveislumat:

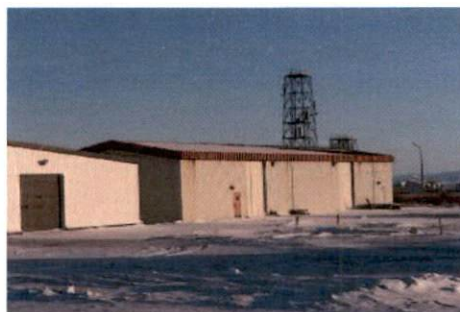
Listrænt gildi / Byggingarlist:	Lágt	Húsið var reist sem skammtíma hernaðarmannvirki.
Menningarsögulegt gildi:	Lágt	Húsið tengist veru varnarliðsins á Íslandi. Það þjónaði símaviðgerðum og sem geymsla.
Umhverfisgildi:	Lágt	Stendur eitt og stakt frá öðrum húsum
Upprunalegt gildi:	Hátt	Húsinu hefur lítið sem ekkert verið breitt.
Tæknilegt ástand:	Miðlungs	Hefur fengið lágmarks viðhald
Varðveislugildi:	Lágt	Húsið hefur lítið varðveislugildi þar sem það er einföld, fjöldaframleidd, stálgrindarskemma. Samhærilægar skemmur finnast víða.
Verndarflokkar:		

Fyrsti eigandi: Varnarliðið
 Hönnuður: Verkfræðideild bandaríska hersins

Upphafleg notkun: Vörugeymsla - bílskúr
 Núverandi notkun: Vörugeymsla - bílskúr /



Kort af Já.is



Sveinn Valdimarsson. 20. janúar 2018.

Gerð húss:	Upphafleg:	Núverandi:	Helstu breytingar:	Hönnuðir breytinga:
Byggingarefni: Stálgrind		Stálgrind		
Útveggir: Bárújárn		Bárújárn		
Þakgerð: Mænisþak		Mænisþak		
Þakklæðning: Bárújárn		Bárújárn		
Undirstaða: Steinsteyp				
Útlit: Einlyft		Einlyft		
	Portbyggt	Portbyggt		

Saga

Húsið er einföld stálgrindarskemma sem reist var árið 1976 fyrir varnarliðið á Keflavíkurlflugvelli.

Varðveislumat:

Listrænt gildi / Byggingarlist:	Lágt	Ódýr, fjöldaframleidd stálgrindarskemma sem byggð er með notagildið eitt í huga við framleiðslu.
Menningarsögulegt gildi:	Lágt	Húsið er fjöldaframleidd stálgrindarhús sem reist var á tíma varnarliðsins á Keflavíkurlflugvelli og einungis ætlað að standa skammta tíma.
Umhverfisgildi:	Lágt	Húsið er hluti af þyrpingu annara fjöldaframleiddra stálgrindarhúsa sem eru af sama meiði
Upprunalegt gildi:	Hátt	Húsinu hefur ekkert verið breytt í ytra útliti.
Tæknilegt ástand:	Miðlungs	Ástand hússins er þokalegt en farið að bera á riðskemmdum á veggjum og þaki
Varðveislugildi:	Lágt	Húsið hefur ekkert varðveislugildi þar sem það er einföld, fjöldaframleidd, stálgrindarskemma.
Verndarflokkar:		

Fyrsti eigandi: Olúfúfélagið Esso
 Hönnuður: Verkfræðideild bandaríska hersins

Upphafleg notkun: Eldsneytisafgreiðsla /
 Núverandi notkun: Sérhæfð bygging (Sprengjueyðing) /



Sveinn Valdimarsson, 20. janúar 2018.



Sveinn Valdimarsson, 20. janúar 2018.

Gerð húss:	Upphafleg:	Núverandi:	Helstu breytingar:	Hönnuðir breytinga:
Byggingarefni: Steinsteyp		Steinsteyp	Húsið klætt að utan	
Útveggir: Bárújárn		Bárújárn		
Þakgerð: Einhalla (skúrþak)		Einhalla (skúrþak)		
Þakklæðning: Bárújárn		Bárújárn		
Undirstaða: Steinsteyp		Steinsteyp		
Útlit: Portbyggt		Portbyggt		
	Einlyft	Viðbygging		
	Reykháfur			

Saga

Þetta hús var kallað "Gamla Esso" á meðal starfsmanna á fellinum. Húsið er líklegast byggt á árunum 1947-1950 og þá sem eldsneytisafgreiðsla fyrir flugvélar og mögulega á bíla líka. Það er í svokölluðum Art Deco stíl. Það sést á myndum af flugstöðinni frá 1950 og þá fullbúið. Þegar herinn fór þá var húsið aðsetur Disaster preparedness (U.S. Navy). Notkun þess sem eldsneytisafgreiðslu var hætt vegna annarra byggingaframkvæmda í nágrenninu (Háaleitishlað 12) sem hindruðu aðgengi eldsneytisafgreiðslubíla frá byggingunni og inn á flughlað

Varðveislumat:

Listrænt gildi / Byggingarlist:	Miðlungs	Bygging með sama lagi og bensinstöðvar og vegasjoppur voru um stóran hluta Norður Ameríku og standa margar þeirra enn.
Menningarsögulegt gildi:	Miðlungs	Húsið var byggt sem eldsneytisafgreiðsla í Art Deco stíl sem er fágætur á Íslandi
Umhverfisgildi:	Miðlungs	Húsið er af allt öðrum byggingarstíl en þau hús sem næst standa.
Upprunalegt gildi:	Miðlungs	Húsinu hefur lítið verið breytt í gegnum tíðina annað en klætt að utan með járn
Tæknilegt ástand:	Miðlungs	Húsið hefur ekki fengið neitt sérstakt viðhald annað en það nauðsinlegasta og þar á meðal klætt að utan.
Varðveislugildi:	Lágt	Lítið notagildi er fyrir húsið þar sem það er. Húsið var byggt sem þjónustuhús eldsneytisafgreiðslu og þægnast ekki sem slíkt har sem hvætt var fyrir það á sínum tíma.
Verndarflokkar:		

Fyrsti eigandi: Varnarliðið
Hönnuður: Verkfræðideild bandaríska hersins

Upphafleg notkun: Véla/verkfærageymla /
Núverandi notkun: Véla/verkfærageymla /



Kort af Já.is



Sveinn Valdimarsson, 20. janúar 2018.

Gerð húss:	Upphafleg:	Núverandi:	Helstu breytingar:	Hönnuðir breytinga:
Byggingarefni: Stálgrind		Stálgrind	Byggt við húsið	
Útveggir: Bárújárn		Bárújárn		
Pakgerð: Mænisþak		Mænisþak	Ný viðbygging	
Pakklæðning: Bárújárn		Bárújárn		
Undirstaða:		Steinsteypt		
Útlit:	Einlyft	Einlyft		
	Portbyggt	Portbyggt		
	Stálgrindarskemma	Stálgrindarskemma		

Saga

Fyrst hluti hússins var reistur 1951 og nokkrum sinnum hefur verið byggt við húsið.

Varðveislumat:

Listrænt gildi / Byggingarlist:	Lágt	Húsið er fjöldaframleitt stálgrindarhús
Menningarsögulegt gildi:	Lágt	Tengist sögu varnarliðsins á Keflavíkflugvelli sem geymsla fyrir flugþjónustutæki svo sem affsingarbíla og dráttartækja.
Umhverfisgildi:	Lágt	Húsið stendur eitt við flughlað.
Upprunalegt gildi:	Lágt	Margbúið er að byggja við húsið og lítið samræmi í byggingastíl annað en fjöldaframleidd stálgrind.
Tæknilegt ástand:	Lágt	Húsið er í frekar döpru ástandi og hefur ekki fengið viðundandi viðhald frá brottför varnarliðsins
Varðveislugildi:	Lágt	Húsið smíðað sem tækjageymsla og er einföld, fjöldaframleidd stálgrindarskemma til hernaðarnota. Fjöldi sambærilegra húsa er að finna víða um land.
Verndarflokkar:		

Byggingarár: 1958

Háaleitishlað 1

Fyrsti eigandi: Varnarliðið á Keflavíkflugvelli
 Hönnuður: Verkfræðideild bandaríska hersins

Upphafleg notkun: Flugskýli
 Núverandi notkun: Flugskýli



Vísir 8. desember 2017



Sveinn Valdimarsson. 20. janúar 2018.

Gerð húss:	Upphafleg:	Núverandi:	Helstu breytingar:	Hönnuðir breytinga:
Byggingarefni: Stálgrind		Stálgrind		
Útveggir: Bárújárn		Bárújárn		
Þakgerð: Bogapak		Bogapak		
Þakklæðning: Bárújárn		Bárújárn		
Undirstaða: Steinsteipt		Steinsteipt		
Útlit: Stálgrindarhús		Stálgrindarhús		

Saga

Húsið er byggt sem flugskýli árið 1958. Byggingarefnið er stálgrind.
 Húsið hefur alla tíð þjónað sem flugskýli og er árið 2018 á vegum NATO.

Varðveislumat:

Listrænt gildi / Byggingarlist:	Miðlungs	Flugskýlið er af klassískri gerð flugskýla frá síðari hluta seinni heimstyrjaldar
Menningarsögulegt gildi:	Miðlungs	Tengist veru setuliðsins og síðar varnarliðsins á Íslandi
Umhverfisgildi:	Hátt	Húsið er áberandi þar sem það stendur á miðju flughlaðinu á Háaleitishlaði
Upprunalegt gildi:	Miðlungs	Húsinu hefur lítt eða ekkert verið breytt annað en rafmagni var breitt úr 110V í 220V
Tæknilegt ástand:	Hátt	Húsið er í mjög góðu ástandi
Varðveislugildi:	Miðlungs	Húsið er ekki einstakt þar sem að það eru önnur slík mannvirki á Ásbrúarsvæðinu (Svo kalla Motor pool)
Verndarflokkar:		

Fyrsti eigandi: Esso
 Hönnuður: Verkfræðideild bandaríska hersins

Upphafleg notkun: Verslun / Eldsneytisafgreiðsla /
 Núverandi notkun:



Sveinn Valdimarsson. 20. janúar 2018.



Sveinn Valdimarsson. 20. janúar 2018.

Gerð húss:	Upphafleg:	Núverandi:	Helstu breytingar:	Hönnuðir breytinga:
Byggingarefni: Steinsteyp		Steinsteyp	2007 Byggt við húsið 2007	
Útveggir: Múrsléttað		Pússuð steypa og bárujárn		
Þakgerð: Flatt þak		Flatt þak	byggt við húsið.	
Þakklæðning: Bárujárn		Bárujárn		
Undirstaða: Steinsteyp		Steinsteyp		
Útlit: Einlyft		Einlyft		
		Stálgrind		

Saga

Bensínstöð N1, Knútsstöð eftir Knúti Höriis sem þar var stöðvarstjóri um nærri 50 ára skeið.

Nokkrum sinnum hefur verið byggt við húsið í áranna rás. Elsti hluti þess er í Art Deco stíl og snýr í vestur átt. Sá hluti einn er með skyggni sem ekki er á nýrri hlutum hússins

Varðveislumat:

Listrænt gildi / Byggingarlist:	Lágt	Upphaflega byggt sem eldsneytisafgreiðsla í svipuðum stíl og amerískar vegasjoppur í Art Deco stíl. Síðan verið byggt við nokkrum sinnum og ekki í stíl við upphaflega húsið
Menningarsögulegt gildi:	Hátt	Húsið tengis veru varnarliðsins á Íslandi og einnig upphafi þotualdar og fjölgun erlendra gesta til Íslands og í gegnum Ísland
Umhverfisgildi:	Lágt	Húsið hefur litla tengingu við umhverfi sitt í dag þar sem það stendur við flughlaðið á Keflavíkflugvelli
Upprunalegt gildi:	Lágt	Nokkrum sinnum hefur verið byggt við húsið og í mismunandi byggingarstílum.
Tæknilegt ástand:	Miðlungs	Elstihlutinn er orðinn lélegur en nýjasti hlutinn góður.
Varðveislugildi:	Miðlungs	Elstihluti hússins hefur nokkurt varðveislugildi sem Art Deco bygging. Nýrri hlutar eru í allt öðrm hvæðarstíl en nassa lítt við elsta hluta hússins
Verndarflokkar:		

Byggingarár: 1952

Háaleitishlað 7

Fyrsti eigandi: Varnarliðið
 Hönnuður: Verkfræðideild bandaríska hersins

Upphafleg notkun: Bílskúr - vörugeymsla /
 Núverandi notkun: Bílskúr - vörugeymsla /



Mynd af Já.is



Sveinn Valdimarsson. 20. janúar 2018.

Gerð húss:	Upphafleg:	Núverandi:	Helstu breytingar:	Hönnuðir breytinga:
Byggingarefni: Stálgrindarhús		Stálgrindarhús		
Útveggir: Bárújárn		Bárújárn		
Þakgerð: Mænisþak		Mænisþak		
Þakklæðning: Bárújárn		Bárújárn		
Undirstaða: Steinsteyp		Steinsteyp		
Útlit: Einlyft		Einlyft		
	Portbyggt	Portbyggt		
	Stálgrindarhús	Stálgrindarhús		

Saga

Húsið er stálgrindarhús sem byggt var árið 1952 sem einhverskonar vörugeymsla

Varðveislumat:

Listrænt gildi / Byggingarlist:	Lágt	Húsið er einfalt og fjöldaframleitt stálgrindarhús
Menningarsögulegt gildi:	Lágt	Húsið tengist veru varnarliðsins á Íslandi
Umhverfisgildi:	Lágt	Húsið er í þyrpingu annarra fjöldaframleiddra stálgrindarhúsa
Upprunalegt gildi:	Miðlungs	Húsinu hefur lítið verið breytt frá byggingu.
Tæknilegt ástand:	Miðlungs	Húsið er í þokkalegu ástandi og óskemmt að utan
Varðveislugildi:	Lágt	Húsið er einföld, fjöldaframleidd stálgrindarskemma til hernaðarnota. Samskonar hús standa víða um Áshvíarsvæðið.
Verndarflokkar:		

Byggingarár: 1952

Háaleitishlað 7b

Fyrsti eigandi: Varnarliðið á Keflavíkurflugvelli
Hönnuður: Verkfræðideild bandaríska hersins

Upphafleg notkun: Tækjahús (varaafstöð) /
Núverandi notkun: Tækjahús (varaafstöð) /



Mynd af Já.is



Sveinn Valdimarsson. 20. janúar 2018.

Gerð húss:	Upphafleg:	Núverandi:	Helstu breytingar:	Hönnuðir breytinga:
Byggingarefni: Steinseypt		Steinseypt		
Útveggir: Múrsléttað		Múrsléttað		
Þakgerð: Mænisþak		Mænisþak		
Þakklæðning: Bárújárn		Bárújárn		
Undirstaða: Steinseypt		Steinseypt		
Útlit: Einlyft		Einlyft		
	Portbyggt	Portbyggt		

Saga

H'usið er einföld steinseypt spennustöð sem reist var árið 1952.

Varðveislumat:

Listrænt gildi / Byggingarlist:	Lágt	Eingöngu reist sem spennistöð og til að verja rafbúnað fyrir veðri og vindum
Menningarsögulegt gildi:	Lágt	Húsið tengist veru varnarliðsins á Keflavíkurflugvelli
Umhverfisgildi:	Lágt	Húsið er í þyrpingu annarra húsa sem reist voru sem hernaðarmannvirki.
Upprunalegt gildi:	Hátt	Húsið er óbreytt frá upphafio.
Tæknilegt ástand:	Hátt	Húsið er í góðu ástandi
Varðveislugildi:	Lágt	Húsið er einföld uppsteipt spennustöð.
Verndarflokkar:		

Fyrsti eigandi: Varnarliðið á Keflavíkflugvelli
Hönnuður: Verkfræðideild bandaríska hersins

Upphafleg notkun: Véla/verkfærageymsla /
Núverandi notkun: Véla/ verkfærageymsla



Sveinn Valdimarsson. 20. janúar 2018.



Sveinn Valdimarsson. 20. janúar 2018.

Gerð húss:	Upphafleg:	Núverandi:	Helstu breytingar:	Hönnuðir breytingar:
Byggingarefni: Stálgrind		Stálgrind		
Útveggir: Holufyllt og kústað		Bárujárn	Viðbygging	Verkfræðideild bandaríska hersins,
Þakgerð:		Einhalla (skúrþak)	Viðbygging	
Þakklæðning:		Bárujárn		
Undirstaða: Steinsteyp		Steinsteyp		
Útlit:	Stálgrindarskemma	Einlyft		
	Einlyft	Tvílyft		
	Tvílyft	Portbyggt		
	Inngönguskúr (bíslag)	Útskot (karnap)		
	Útitróppur			

Saga

Húsið virðist hafa verið reist í að minnsta kosti þrem hlutum á mismunandi tímum, fyrsti hluti árið 1963. Húsið er stálgrindarhús sem klætt eru með bárujárn.

Húsið hefur þjónað ýmsum hlutverkum í gegnum tíðina og þar á meðal verkstæði og verkfærageymsla.

Varðveislumat:

Listrænt gildi / Byggingarlist:	Lágt	Fjöldaframeitt stálgrindarhús
Menningarsögulegt gildi:	Lágt	Stálgrindarhús til hernaðarnota og tengist veru varnarliðsins á Keflavíkflugvelli.
Umhverfisgildi:	Lágt	Í þyrpingu annarra sambærilegra fjöldaframeiddra stálgrindarhúsa
Upprunalegt gildi:	Lágt	Nokkrum sinnum verið byggt við húsið
Tæknilegt ástand:	Hátt	Húsið er í góðu ástandi
Varðveislugildi:	Lágt	Húsið einföld, fjöldaframeidd stálgrindarskemma til hernaðarnota.
Verndarflokkar:		



Fyrsti eigandi:
Hönnuður: Parsons, Brinkerhoff, Hall and

Upphafleg notkun: Flugstöð / Hótel / veitingasala
Núverandi notkun: Flugstöð / verslun / skrifstofur



Flugstöðin á Keflavíkurlugvelli 1950.



Sveinn Valdimarsson. 20. janúar 2018.

Gerð húss:	Upphafleg:	Núverandi:	Helstu breytingar:	Hönnuðir breytinga:
Byggingarefni:	Timbur, Grind	Timbur, Grind	Viðbygging	
Útveggir:	Ál	Bárujárn		
Þakgerð:	Valmaþak		Viðbygging	
Þakklæðning:	Bárujárn			
Undirstaða:	Steinsteypt	Steinsteypt		
Útlit:	Tvilyft	Portbyggt		
	Inngönguskúr (bísag)	Ris		
	Reykháfur	Reykháfur		
	Útitróppur	Útskot (karnap)		
Saga	Viðbygging	Útitróppur		

Húsið var byggt sem flugstöð og hótel við Keflavíkurlugvöll. Hafist var handa við byggingu flugstöðvarinnar haustið 1947. Flugstöðin átti að vera af fullkomnustu gerð og með hótelherbergi á annarri hæð. Byggingu var lokið í apríl 1949. Flugstöðin var timburklædd að utan og með þunnu áli. Upphafleg lýsing á henni er finnanleg í grein í Vísir frá 11. apríl 1949, bls. 4 "Flugstöðvarbyggingin í Keflavík eins vönduð og frekast er unnt. Ræða Harðar Bjarnasonar skipulagsstjóra við vígslu hússins." [<http://timarit.is/>] og í viðauka sögukafla Húsakönnunarinnar. Í gegnum tíðina var oft byggt við húsið ýmskonar viðbyggingar og skúrar

Eftir að Íslendingar eignuðust nýja flugstöð (Flugstöð Leifs Eiríkssonar) þjónaði gamla Keflavíkurstöðin flugstöð fyrir bandaríska herinn og á sama tíma hýsti hún að hluta ýmskonar þjónustu svo sem verslun og í lokin þjónaði hún sem Ráðgjafar og þjónustumiðstöð flotans (Counseling and Assistance Center(CAAC))

Varðveislumat:

Listrænt gildi / Byggingarlist:	Miðlungs	Flugstöðin var byggð sérstaklega sem flugstöð en á sama tíma var töluvert um slíkar stöðvar í bandaríkjunum
Menningarsögulegt gildi:	Hátt	Flugstöðin var minnisvarði um auknar ferðir Íslendinga til útlanda
Umhverfisgildi:	Miðlungs	Byggingin er áberandi þar sem hún stendur næst byggðinni á Ásbrú.
Upprunalegt gildi:	Miðlungs	Frá því að flugstöðin var byggð hefur verið byggt við hana ótal margar misgagnlegar viðbyggingar og skúrar.
Tæknilegt ástand:	Lágt	Húsið er í mjög lélegu ástandi og heilsuspillandi. Mikill fúi og óhentugt byggingarefni.
Varðveislugildi:	Lágt	Vegna mjög lélegs ástands á húsinu og að eftir allar þær breytingar sem húsið hefur gengið í gegnum er fátt sem minnir á forna fræð og ekkert er eftir af upphaflegum innréttingum hússins.
Verndarflokkar:		

Fyrsti eigandi: Bandaríska varnarliðið
 Hönnuður: Verkfræðideild bandaríska hersins

Upphafleg notkun: Flugskýli
 Núverandi notkun: Geymsla



Sveinn Valdimarsson. 20. janúar 2018.



Sveinn Valdimarsson. 20. janúar 2018.

Gerð húss:	Upphafleg:	Núverandi:	Helstu breytingar:	Hönnuðir breytingar:
Byggingarefni: Stál		Stál		
Útveggir: Bárújárn		Bárújárn		
Þakgerð: Mænisþak		Mænisþak		
Þakklæðning: Bárújárn		Bárújárn		
Undirstaða: Steinsteyp		Steinsteyp		
Útlit: Einlyft		Einlyft		
	Opnanlegir gaflar beggja vegna	Bílskúrshurðir		

Saga

Húsið var byggt sem flugskýli fyrir orustubotur árið 1971. Skýlin voru þannig byggð að báði gaflar hússins opnuðust upp á gátt svo að hægt var að setja þoturnar í gang undir þaki og keyra þær út undir eigin vélarafli í stað þess að draga þær út og setja svo í gang. Stórar innkeyrsluhurðir flugskýlisins voru fjarlægðar og í stað þess settar minni bílskúrshurðir.

Varðveislumat:

Listrænt gildi / Byggingarlist:	Lágt	Húsið er fjöldaframleitt stálgrindarhús. Fjöldmörg samskonar hús standa víða um heiminn.
Menningarsögulegt gildi:	Lágt	Tengist Kalda stríðinu og veru varnarliðsins á Keflavíkflugvelli
Umhverfisgildi:	Miðlungs	Húsið setur svip á umhverfi sitt en samt ekki svo að það sé ríkjandi.
Upprunalegt gildi:	Miðlungs	Búið að fjarlægja innkeyrsluhurðir þær er voru á húsinu fyrir flugvélar og setja á það litlar bílskúrshurðir.
Tæknilegt ástand:	Miðlungs	Húsið er í þokkalegu ástandi.
Varðveislugildi:	Lágt	Húsið er fjöldaframleidd stálgrindarskemma til hernaðarnota.
Verndarflokkar:		

Fyrsti eigandi: Varnarliðið á Keflavíkflugvelli
 Hönnuður: Verkfræðideild bandaríska hersins

 Upphafleg notkun: Skrifstofa / Þjónusta / Flugstöð
 Núverandi notkun:


U.S. Naval Air Station Keflavík, 19. 1982



Sveinn Valdimarsson. 20. janúar 2018.

Gerð húss:	Upphafleg:	Núverandi:	Helstu breytingar:	Hönnuðir breytinga:
Byggingarefni: stálgrind		stálgrind		
Útveggir: Timbur		Bárujárn		
Þakgerð: Valmaþak		Valmaþak		
Þakklæðning: Bárujárn		Bárujárn		
Undirstaða: Steinsteyp		Steinsteyp		
Útlit: Tvílyft		Tvílyft		
	Turn	Þrílyft		
	Þrílyft	Turn		
	Reykháfur	Viðbygging		

Saga

Þetta hús hefur þjónað ýmsum hlutverkum, fyrst sem flugstöð og síðar sem aðsetur herlöggreglu, veðurstöð, flugstöð hjá Suðurflug og vopnaleytið flugmálayfirvalda

Varðveislumat:

Listrænt gildi / Byggingarlist:	Lágt	Húsið er fjöldaframléidd stálgrindarbygging, svokallað "Catalog" hús.
Menningarsögulegt gildi:	Miðlungs	Húsið er minnisvarði um veru varnarliðsins á Keflavíkflugvelli.
Umhverfisgildi:	Hátt	Húsið er áberandi í sínu umhverfi og setur sterkan svip á það.
Upprunalegt gildi:	Hátt	Húsinu hefur lítið verið mikið breytt í gegnum tíðina.
Tæknilegt ástand:	Hátt	Húsið er í mjög góðu ástandi og hefur fengið gott viðhald.
Varðveislugildi:	Lágt	Húsið er fjöldaframléitt stálgrindarhús. Fjöldmörg samskonar hús standa víða um heiminn.
Verndarflokkar:		

Fyrsti eigandi: Varnarliðið á Keflavíkflugvelli
Hönnuður: Verkfræðideild bandaríska hersins

Upphafleg notkun: Flugskýli
Núverandi notkun: Geymsla



Sveinn Valdimarsson. 20. janúar 2018.



Sveinn Valdimarsson. 20. janúar 2018.

Gerð húss: Upphafleg: Núverandi:

Byggingarefni:	Stálgrind	Stálgrind
Útveggir:	Bárujárn	
Þakgerð:	Mænisþak	
Þakklæðning:	Bárujárn	
Undirstaða:	Steinsteypt	Steinsteypt
Útlit:	Einlyft	Einlyft Portbyggt

Helstu breytingar: Hönnuðir breytinga:

Saga

Húsið var byggt sem flugskýi fyrir orustubotur árið 1971. Skýlin voru þannig byggð að báði gaflar hússins opnuðust upp á gátt svo að hægt var að setja þoturnar í gang undir þaki og keyra þær út undir eigin vélarafli í stað þess að draga þær út og setja svo í gang. Stórar innkeyrsluhurðir flugskýlisins voru fjarlægðar og í stað þess settar minni bílskúrshurðir.

Varðveislumat:

Listrænt gildi / Byggingarlist:	Miðlungs	Húsið er fjöldaframleitt stálgrindarhús. Fjöldmörg samskonar hús standa víða um heiminn.
Menningarsögulegt gildi:	Lágt	Tengist Kalda stríðinu og veru varnarliðsins á Keflavíkflugvelli
Umhverfisgildi:	Miðlungs	Húsið er ekki áberandi né ríkjandi í því umhverfi sem það er í dag.
Upprunalegt gildi:	Miðlungs	Búið að fjarlægja innkeyrsluhurðir fyrir flugvélar og setja litlar bílskúrshurðir.
Tæknilegt ástand:	Miðlungs	Húsið er í þokkalegu ástandi.
Varðveislugildi:	Lágt	Húsið er einföld, fjöldaframleidd stálgrindarskemma til hernaðarnota.
Verndarflokkar:		

Byggingarár: 1971

Háaleitishlað 15

Fyrsti eigandi: Varnarliðið á Keflavíkurflugvelli
Hönnuður: Verkfræðideild bandaríska hersins

Upphafleg notkun: Geymsla
Núverandi notkun: Geymsla



Mynd af já.is



Sveinn Valdimarsson. 20. janúar 2018.

Gerð húss:	Upphafleg:	Núverandi:	Helstu breytingar:	Hönnuðir breytinga:
Byggingarefni: Stálgrind		Stálgrind		
Útveggir: Bárújárn		Bárújárn		
Þakgerð: Mænisþak		Mænisþak		
Þakklæðning: Bárújárn		Bárújárn		
Undirstaða: Steinsteipt		Steinsteipt		
Útlit: Einlyft				
	Portbyggt			

Saga

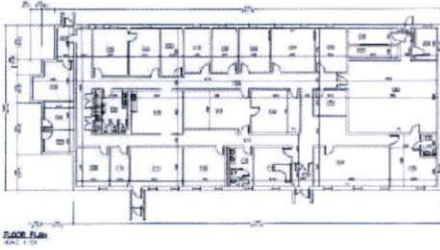
Húsið er stálgrindarhús og var byggt árið 1971 sem geymsla.

Varðveislumat:

Listrænt gildi / Byggingarlist:	Lágt	Fjöldaframleitt stálgrindarhús
Menningarsögulegt gildi:	Lágt	Tengist veru varnarliðsins á keflavíkurflugvelli
Umhverfisgildi:	Lágt	Látlaust í sínu umhverfi
Upprunalegt gildi:	Hátt	Húsið er í upprunalegri gerð og stærð án nokkurra breytinga
Tæknilegt ástand:	Miðlungs	Húsið er farið að láta á sjá og riðmyndanir í plötuendum
Varðveislugildi:	Lágt	Húsið er einföld, fjöldaframleidd stálgrindarskemma til hernaðarnota.
Verndarflokkar:		

Fyrsti eigandi: Varnarliðið á Keflavíkflugvelli
Hönnuður: Verkfræðideild bandaríska hersins

Upphafleg notkun: Skrifstofur Ratsjárstofnunar og
Núverandi notkun: Skrifstofa / Flugskóli



Grunnteikning af Háaleitishlaði 17



Sveinn Valdimarsson. 20. janúar 2018.

Gerð húss:	Upphafleg:	Núverandi:	Helstu breytingar:	Hönnuðir breytingar:
Byggingarefni: Stálgrind		Stálgrind		
Útveggir: Bárújárn		Bárújárn	Viðbygging	
Þakgerð: Mænisþak		Mænisþak		
Þakklæðning: Bárújárn		Bárújárn		
Undirstaða: Steinsteyp		Steinsteyp		
Útlit: Einlyft		Einlyft		

Saga

Húsið er notað fyrir flugskóla Keilis (2018). Húsið er stálgrindarhús sem var byggt 1971.

Varðveislumat:

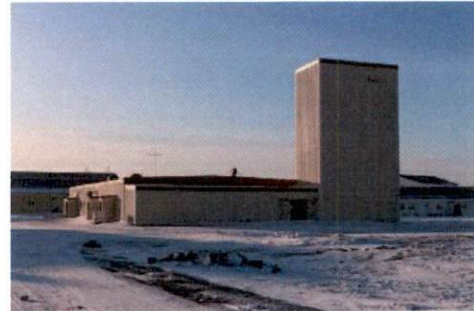
Listrænt gildi / Byggingarlist:	Lágt	Einfalt, fjöldaframleitt stálgrindarhús sem reist er til skamms tíma.
Menningarsögulegt gildi:	Lágt	Þessi gerð húsa hefur verið reist um allan heim. Húsið er minnisvarði um veru varnarliðsins á keflavíkflugvelli.
Umhverfisgildi:	Lágt	Húsið er hluti af þyrpingu annarra stálgrindarhúsa.
Upprunalegt gildi:	Miðlungs	Húsinu hefur eitthvað verið breytt og byggt við það.
Tæknilegt ástand:	Hátt	Húsið er í góðu ástandi og hefur fengið gott viðhald
Varðveislugildi:	Lágt	Húsið er einföld, fjöldaframleidd stálgrindarskemma til hernaðarnota og notuð í dag (2018) fyrir flugskóla Keilis
Verndarflokkar:		

Fyrsti eigandi: Varnarliðið á Keflavíkurflugvelli
 Hönnuður: Verkfræðideild bandaríska hersins

Upphafleg notkun: Verkstæði og fallhlífapökkun flughers.
 Núverandi notkun: Vörugæmsla / Bílskúr



Sveinn Valdimarsson, 20. janúar 2018.



Sveinn Valdimarsson, 20. janúar 2018.

Gerð húss:	Upphafleg:	Núverandi:	Helstu breytingar:	Hönnuðir breytinga:
Byggingarefni: Stálgrind		Stálgrind		
Útveggir: Bárújárn		Bárújárn		
Þakgerð: Mænisþak		Mænisþak		
Þakklæðning: Bárújárn		Bárújárn		
Undirstaða: Steinsteyp		Steinsteyp		
Útlit: Turn		Einlyft		
	Einlyft	Turn		
	Inngönguskúr (bíslag)	Inngönguskúr (bíslag)		

Saga

Húsið er stálgrindarhús og reist 1971. Húsið var byggt fyrir fallhlífastökkvara hersins og turninn sem er á því var til að hengja upp fallhlífar til þerris.

Varðveislumat:

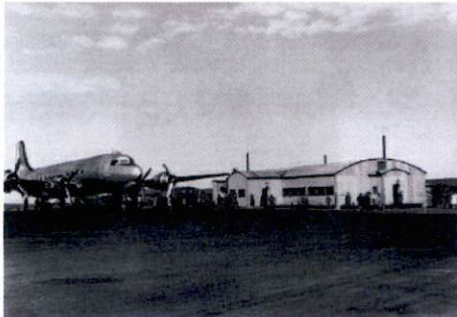
Listrænt gildi / Byggingarlist:	Lágt	Einfalt, fjöldaframléitt stálgrindarhús
Menningarsögulegt gildi:	Lágt	Húsið var reist á kaldastríðsárunum og til hernaðarnota. Það er minnisvarði um veru varnarliðsins á keflavíkurflugvelli.
Umhverfisgildi:	Miðlungs	Hluti af þyrpingu annarra stálgrindarhúsa en sker sig úr vegna turnsins sem á því er.
Upprunalegt gildi:	Hátt	Húsinu hefur ekkert verið breytt. Það er í upprunalegu ástandi og með upprunalegan lit.
Tæknilegt ástand:	Hátt	Húsið er í góðu ástandi og virðist hafa fengið gott viðhald

Varðveislugildi: Lágt Húsið er einföld, fjöldaframléidd stálgrindarskemma til hernaðarnota.

Verndarflokkar:

Fyrsti eigandi:
Hönnuður: Parsons, Brinkerhoff, Hall and

Upphafleg notkun: Flugstöð
Núverandi notkun: Skrifstofa (Verkstæði/þjálfun) /



Bráðahirnaðaflugstöðin 1947



Sveinn Valdimarsson. 20. janúar 2018.

Gerð húss:	Upphafleg:	Núverandi:
Byggingarefni: stálgrind		stálgrind
Útveggir: Bárújárn		Bárújárn
Þakgerð: Bogabak		Bogabak
Þakklæðning: Bárújárn		Bárújárn
Undirstaða: Steinsteyp		Steinsteyp
Útlit: Einlyft		Viðbygging
	Reykháfur	Inngönguskúr (bíslag)
		Tvílyft
		Einlyft

Helstu breytingar:	Hönnuðir breytinga:
1947 Flutt á staðinn	
1951 Byggt við. Bílskúrshurðir	

Saga

Húsið var flutt á staðinn frá þeim stað sem nefndur hefur verið "Aðalhlíðið". Húsið er framleitt af Armco Seel.

Við gerð Keflavíkursamningsins 1946 var ljóst að það þyrfti að bæta aðstöðu hersins stórlega á Íslandi. 1947 var hafist handa við að byggja bráðabyrgða flugstöð á keflavíkurflogvelli. Teikningar voru afhentar í byrjun maí og samþykktar 21 júlí. Í lok nóvembermánaðar var lokið við bráðabirgðaflugstöðina.

"Í GÆR var tekin í notkun á Keflavíkurflogvelli ný farþegaafgreiðsla, sem tekur mjög fram hinni gömlu, sem þar var fyrir. Er þetta allstór salur með sófum og sætum og afgreiðsluborðum fyrir toll- og útlendingaefirlit. Er salur þessi málaður í björtum litum og hinn þokkalegasti." (Morgunblaðið 29 nóvember 1947. bls 12)

Önnur samskonar hús standa enn á upprunalegum stað við Flugvallarveg 52 í Reykjanesbæ

Varðveislumat:

Listrænt gildi / Byggingarlist:	Lágt	Fjöldafraleitt stálgrindarhús sem eingöngu átti að standa um skamman tíma
Menningarsögulegt gildi:	Miðlungs	Tengist braggamenningu Íslands og sem flugstöð eftir að hafa verið flutt á núverandi stað.
Umhverfisgildi:	Lágt	Húsið er lítt áberandi í því umhverfi sem það er í dag.
Upprunalegt gildi:	Miðlungs	Byggt hefur verið við húsið og því breytt frá upphaflegu útliti
Tæknilegt ástand:	Hátt	Húsinu er vel við haldið.

Varðveislugildi: Lágt Húsið er einfalt, fjöldafraleitt stálgrindarhús sem flutt var á staðinn annarsstaðar frá.

Verndarflokkar:

Fyrsti eigandi: Ratsjárstöðin Staumnesi
Hönnuður:

Upphafleg notkun: Skrifstofa
Núverandi notkun: Kirkja



Kirkjubekkir og altari kapellunnar



Sveinn Valdimarsson. 20. janúar 2018.

Gerð húss:	Upphafleg:	Núverandi:	Helstu breytingar:	Hönnuðir breytinga:
Byggingarefni: Stálgrindarhús		Stálgrindarhús	1956 Breytt í kapellu	
Útveggir:		Timbur		
Þakgerð:	Mænisþak	Mænisþak	1988 Flutt frá Stokksnesi við Höfn í Hornafirði til Rockville	
Þakklæðning:	Bárujárn	Bárujárn	1999 Flutt á núverandi stað	
Undirstaða:	Steinsteypt	Steinsteypt		
Útlit:	Einlyft Inngönguskúr (bíslag) Turn	Einlyft Inngönguskúr (bíslag) Portbyggt Turn		

Saga

Kapellan er stálgrindarhús með timburklæningu og hefðbundið bárujárn er á þaki. Upphaflega var kapellan byggð við ratsjárstöðinna við Höfn í Hornafirði 1953. Húsið var reist sem skrifstofa fyrir eftirlitsaðila með uppbyggingu ratsjárstöðvarinnar við Stokksnes hjá Höfn í Hornafirði árið 1953. Árið 1956, þegar framkvæmdum var lokið, var húsinu breytt í kapellu, Bjalla fékkst að gömlum slökkviliðsbíl í Bandaríkjunum og fylgir bjallan kapellunni enn í dag.

Árið 1988 var starfsemi ratsjárstöðvarinnar á Stokksnesi breytt og kapellan flutt frá Höfn til Rockville. Árið 1997 var starfsemi breytt í Rockville og notkun allra mannvirkja þar hætt. Árin 1999 og 2000 var byggingin öll endurbyggð eftir flutning upp á flugvöll og vígð af biskupi Íslands 15. desember árið 2000. Inngangi var breytt og gerð ný forstofa, nýjar útidyr voru smíðaðar. Loftinu var breytt þannig að nú er það með fallegu bogadregnu lagi. Lofthæðin er 2.60m þar sem hún er mest, loftið er skreytt reitum og 77 stjörnum úr messing. Tuttugu nýir tveggja sæta bekkir voru smíðaðir.

Allar klæðningar innan sem utan voru endurnýjaðar. Á gólfið fékkst notað gegnheilt gólfparket úr Dómkirkjunni í Reykjavík. Nýir gluggar voru smíðaðir og þeim fjölgað, þeir eru fjórir á hvorri hlið. Kapellan er 12m löng og 4m breið, forstofan er 2.10x1.53m. Altaristöflu málaði Erla Káradóttir slökkviliðsmaður.

Nokkuð athyglisverð staðreynd fylgir kapellunni. Allar stöðvar hersins sem hafa haft þessa kapellu hafa verið lagðar niður og kirkjan flutt í kjölfarið.

Varðveislumat:

Listrænt gildi / Byggingarlist:	Lágt	Byggt sem tímabudnin og ódýr skrifstofa úr fjöldaframliddri stálgrind
Menningarsögulegt gildi:	Miðlungs	Húsið tengist veru varnarliðsins á Íslandi og að hafa verið breytt í kapellu
Umhverfisgildi:	Miðlungs	Húsið lætur lítið yfir sér þar sem það stendur í dag
Upprunalegt gildi:	Miðlungs	Húsinu hefur breytt mikið að innanverður og lítllega að utanverðu. Byggt á það turn og forstofa.
Tæknilegt ástand:	Hátt	Húsið er í góðu ástandi eftir gagngera viðgerð 1999
Varðveislugildi:	Hátt	Húsið er fjöldaframléitt stálgrindarhús sem upphaflega er smíðað sem skrifstofa. töluvert er til af þessum húsum sem vinnuskúrar víða um land. Væna sœpu þess að hær ratsjárstöðvar sem hún bíðnaði
Verndarflokkar:		

Fyrsti eigandi: Slökkvilið varnarliðsins á Keflavíkurlflugvelli
 Hönnuður: Verkfræðideild bandaríska hersins

Upphafleg notkun: Véla/verkfærageymsla (Slökkvistöð) /
 Núverandi notkun: Véla/verkfærageymsla (Slökkvistöð) /



Sveinn Valdimarsson. 20. janúar 2018.



Sveinn Valdimarsson. 20. janúar 2018.

Gerð húss:	Upphafleg:	Núverandi:	Helstu breytingar:	Hönnuðir breytingar:
Byggingarefni: Steinsteyp		Steinsteyp	Viðbygging	
Útveggir: Múrsléttáð				
Þakgerð: Valmaþak			Viðbygging	
Þakklæðning: Bárújárn				
Undirstaða: Steinsteyp		Steinsteyp		
Útlit: Einlyft		Einlyft		
	Tvílyft	Tvílyft		
	Viðbygging	Viðbygging		
	Reykháfur			

Saga

Húsið steinsteyp og var byggt árið 1966 fyrir slökkviliðið á Keflavíkurlflugvelli. Byggt hefur verið við húsið nokkrum sinnum

Varðveislumat:

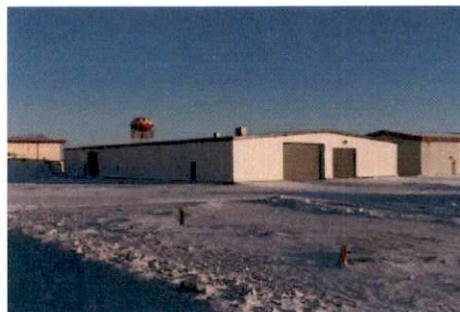
Listrænt gildi / Byggingarlist:	Lágt	Húsið fellur ekki að neinum sérstökum byggingastíl heldur verið byggt við það í smáskömum eins og þurfa hefur þótt á hverjum tíma
Menningarsögulegt gildi:	Hátt	Húsið tengist veru varnarliðsins á keflavíkurlflugvelli og flugsögu keflavíkurlflugvallar
Umhverfisgildi:	Miðlungs	Húsið er áberandi í því umhverfi sem það stendur.
Upprunalegt gildi:	Miðlungs	Nokkrum sinnum hefur verið byggt við húsið ýmsar smábyggingar og stækkanir
Tæknilegt ástand:	Hátt	Húsið er í góðu ástandi
Varðveislugildi:	Lágt	Húsið var reist til þess að hýsa slökkviliði Keflavíkurlflugvallar á meðan slökkviliðið var sjálfstæð deild innan varnarliðsins á Keflavíkurlflugvelli.
Verndarflokkar:		

Fyrsti eigandi: Varnarliðið á Keflavíkurflugvelli
 Hönnuður: Verkfræðideild bandaríska hersins

Upphafleg notkun: Véla/verkfærageymsla /
 Núverandi notkun: Véla/verkfærageymsla /



Sveinn Valdimarsson. 20. janúar 2018.



Sveinn Valdimarsson. 20. janúar 2018.

Gerð húss:	Upphafleg:	Núverandi:	Helstu breytingar:	Hönnuðir breytinga:
Byggingarefni: Stálgrind		Stálgrind		
Útveggir: Bárújárn		Bárújárn		
Þakgerð: Mænisþak		Mænisþak		
Þakklæðning: Bárújárn		Bárújárn		
Undirstaða: Steinsteyp		Steinsteyp		
Útlit: Einlyft		Einlyft		

Saga

Húsið er látlaust stálgrindarhús sem reist var sem véla og verkfærageymsla árið 1978.

Varðveislumat:

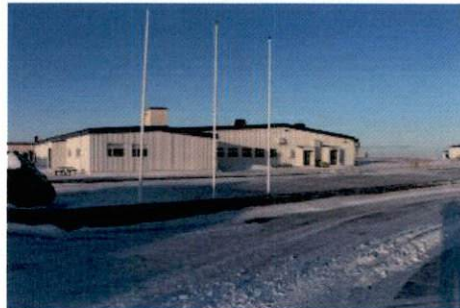
Listrænt gildi / Byggingarlist:	Lágt	Fjöldaframleitt stálgrindarhús
Menningarsögulegt gildi:	Lágt	Húsið er í þyrpingu annarra mismunandi húsa sem eru ýmist stálgrindarhús eða uppsteyp.
Umhverfisgildi:	Lágt	Húsið er látlaust í sínu umhverfi.
Upprunalegt gildi:	Hátt	Húsið er óbreitt frá upphafi
Tæknilegt ástand:	Hátt	Húsið er í góðu ástandi.
Varðveislugildi:	Lágt	Hér er um að ræða fjöldaframleitt stálgrindarhús sem er eins og fjölmörg önnur samskonar stálgrindarhús sem reist hafa verið um allan heim.
Verndarflokkar:		

Fyrsti eigandi: Varnarliðið á Keflavíkflugvelli
 Hönnuður: Verkfræðideild bandaríska hersins

Upphafleg notkun: Skrifstofur og veislusalur flughersins. /
 Núverandi notkun: Skrifstofa (Mötuneyti) /



Mynd af Já.is



Sveinn Valdimarsson. 20. janúar 2018.

Gerð húss:	Upphafleg:	Núverandi:	Helstu breytingar:	Hönnuðir breytinga:
Byggingarefni: Stálgrind		Stálgrind		
Útveggir: Bárújárn		Bárújárn		
Þakgerð: Mænisþak		Mænisþak	viðbygging	
Þakklæðning: Bárújárn		Bárújárn		
Undirstaða: Steinsteyp		Steinsteyp		
Útlit: Einlyft		Einlyft		
		Viðbygging		

Saga

Húsið er einfalt stálgrindarhús sem var byggt sem skrifstofa og veislusalur flughersins árið 1971. Það var kallað "Messinn" af starfsmönnum vallarins.

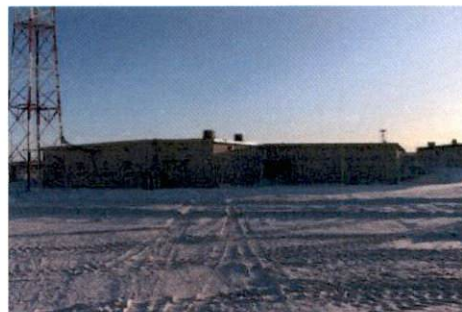
Varðveislumat:

Listrænt gildi / Byggingarlist:	Lágt	Fjöldaframléitt stálgrindarhús ætlað til hernaðarnota
Menningarsögulegt gildi:	Miðlungs	Húsið var reist fyrir varnarliðið á tímum kalda stríðsins og tengis veru varnarliðsins á keflavíkflugvelli
Umhverfisgildi:	Lágt	Húsið er látlaust í sínu umhverfi.
Upprunalegt gildi:	Miðlungs	Húsinu hefur eitthvað verið breytt í gegnum tíðina eftir því sem þörfum.
Tæknilegt ástand:	Hátt	Húsið er í góðu ástandi
Varðveislugildi:	Lágt	Húsið er einföld, fjöldaframléidd stálgrindarskemma til hernaðarnota.
Verndarflokkar:		

Fyrsti eigandi: Varnarliðið á Keflavíkurlflugvelli
 Hönnuður: Verkfræðideild bandaríska hersins

 Upphafleg notkun: Símsstöð
 Núverandi notkun: Skrifstofa (Símsstöð) /


Sveinn Valdimarsson. 20. janúar 2018.



Sveinn Valdimarsson. 20. janúar 2018.

Gerð húss: Upphafleg: Núverandi:

Byggingarefni:	Stálgrind	Stálgrind
Útveggir:	Timbur	Steniklæðning
Þakgerð:	Mænisþak	Mænisþak
Þakklæðning:	Bárujárn	Bárujárn
Undirstaða:	Steinsteypt	Steinsteypt
Útliit:	Einlyft	Viðbygging
	Inngönguskúr (bíslag)	Inngönguskúr (bíslag)
	Viðbygging	Einlyft

Helstu breytingar:

viðbygging

Hönnuðir breytinga:
Saga

Húsið er stálrindarhús sem byggt var sem símsstöð árið 1954.

Varðveislumat:

Listrænt gildi / Byggingarlist:	Lágt	Einfalt, fjöldaframleitt stálgrindarhús.
Menningarsögulegt gildi:	Miðlungs	Húsið var reist sem ódýr og tímabundin bygging en búið er að byggja við mörgum sinnum. Það tengist veru varnarliðsins og fjarskiptasögu herstöðvarinnar
Umhverfisgildi:	Miðlungs	Húsið sjálft er ekki áberandi þar sem það er í sínu umhverfi fyrir utan símamastrið sem stendur við hlið þess.
Upprunalegt gildi:	Lágt	Margbúið að byggja við húsið og breyta eftir hentugleika hverju sinni.
Tæknilegt ástand:	Lágt	Húsið er búið að standa ónotað og lítt viðhaldið í nokkur ár.

Varðveislugildi:

Verndarflokkar:

Lágt

Húsið er einföld, fjöldaframleidd stálgrindarskemma til hernaðarnota.

Fyrsti eigandi:

Upphafleg notkun: Spennistöð

Hönnuður:

Núverandi notkun: Spennistöð



Mynd af já.is



Rafdreifistöðvar sem hægt er að skipta út

Gerð húss:	Upphafleg:	Núverandi:	Helstu breytingar:	Hönnuðir breytingar:
Byggingarefni: Stálgrind		Stálgrind		
Útveggir: Steniklæðning		Steniklæðning		
Þakgerð: Flatt þak		Flatt þak		
Þakklæðning: Bárújárn		Bárújárn		
Undirstaða: Steinsteipt		Steinsteipt		
Útlit: Einlyft				

Saga

Hér er um fjöldaframleiddan kassa utan um spennustöð að ræða.

Varðveislumat:

Listrænt gildi / Byggingarlist:	Lágt	Eingöngu skýli utan um rafbúnað
Menningarsögulegt gildi:	Lágt	Hundruðir slíkra skýla er um allt land
Umhverfisgildi:	Hátt	Góðu ástandi
Upprunalegt gildi:	Hátt	Ekkert verið breytt eftir smíði.
Tæknilegt ástand:	Hátt	Ástand gott.
Varðveislugildi:	Lágt	Fjöldaframleiddur kassi utan um rafbúnað. Kassarum er skipt út ef á þarf að halda ef það koma upp bilanir í honum.
Verndarflokkar:		

Byggingarár: 1979

Háaleitishlað 24A

 Fyrsti eigandi: Varnarliðið á Keflavíkurlflugvelli
 Hönnuður: Verkfræðideild bandaríska hersins

 Upphafleg notkun: Vörugeym - bílskúr /
 Núverandi notkun: Vörugeym - bílskúr /


Mynd af já.is



Sveinn Valdimarsson. 20. janúar 2018.

Gerð húss:	Upphafleg:	Núverandi:	Helstu breytingar:	Hönnuðir breytinga:
Byggingarefni:	Stálgrind	Stálgrind		
Útveggir:	Bárujárn	Bárujárn		
Þakgerð:	Mænisþak	Mænisþak		
Þakklæðning:	Bárujárn	Bárujárn		
Undirstaða:	Steinsteypt	Steinsteypt		
Útlit:	Einlyft	Einlyft		
	Tvílyft	Tvílyft		
	Portbyggt	Portbyggt		
	6 innkeyrsludyr	4 innkeyrsludyr		

Saga

Húsið er stálgrindarhús sem byggt var sem vöru- og tækjageymsla árið 1979. Á einhverjum tímamarki var bílskúrshurðum fækkað

Varðveislumat:

Listrænt gildi / Byggingarlist:	Lágt	Ódýrt, fjöldaframleitt og einfalt stálgrindarhús
Menningarsögulegt gildi:	Lágt	Fjöldaframleitt stálgrindarhús sem á sinn líka um allan heim. Tengist sögu varnarliðsins á keflavíkurlflugvelli
Umhverfisgildi:	Miðlungs	Húsið er látlaust og lítt áberandi í sínu umhverfi þar sem það stendur í dag
Upprunalegt gildi:	Miðlungs	Húsinu hefur lítillega verið breytt
Tæknilegt ástand:	Miðlungs	Húsið er í þokkalegu ástandi

Varðveislugildi:

Verndarflokkar:

Lágt

Fjöldaframleitt stálgrindarhús sem á sama sinn líka víða.

Fyrsti eigandi: Varnarliðið á Keflavíkurflugvelli
 Hönnuður: Verkfræðideild bandaríska hersins

Upphafleg notkun:
 Núverandi notkun: Bílskúr - vörugæym /



mynd af já.is



Sveinn Valdimarsson. 20. janúar 2018.

Gerð húss:	Upphafleg:	Núverandi:	Helstu breytingar:	Hönnuðir breytingar:
Byggingarefni: Sálgrind		Sálgrind		
Útveggir: Yl-einingar		Yl-einingar.		
Þakgerð: Mænisþak		Mænisþak		
Þakklæðning: Bárújárn		Yl-einingar		
Undirstaða: Steinsteipt		Steinsteipt		
Útlit:		Einlyft Portbyggt		

Saga

Húsið er stálgrindarhús og byggt sem vörugæmsla árið 1999.

Varðveislumat:

Listrænt gildi / Byggingarlist:	Lágt	Ódýrt, fjöldaframleitt og einfalt stálgrindarhús
Menningarsögulegt gildi:	Lágt	Húsið á sinn líka um allt land og um allan heim. Tengist sögu varnarliðsins á keflavíkurflugvelli.
Umhverfisgildi:	Lágt	Látlaust og lítt áberandi hús
Upprunalegt gildi:	Hátt	Húsið er í sinni upprunalegu mynd
Tæknilegt ástand:	Hátt	Húsið er í góðu ástandi.
Varðveislugildi:	Lágt	Húsið er fjöldaframleitt stálgrindarhús. Fjöldmörg samskonar hús standa víða um land.
Verndarflokkar:		

Fyrsti eigandi: Varnarliðið á Keflavíkurflugvelli
Hönnuður:

Upphafleg notkun:
Núverandi notkun:



Alveg eins stöð og um ræðir

Gerð húss:	Upphafleg:	Núverandi:	Helstu breytingar:	Hönnuðir breytinga:
Byggingarefni: Stálgrind		Stálgrind		
Útveggir: Steniklæðning				
Þakgerð: Flatt þak				
Þakklæðning: Bárújárn				
Undirstaða: Steinsteyp		Steinsteyp		
Útlit: Rafdreifistöð		Einlyft		

Saga

Skýlið er fjöldaframleiddur kassi utan um rafbúnað og spennustöð.

Varðveislumat:

Listrænt gildi / Byggingarlist:	Lágt	Fjöldaframleitt skýli gegn veðri.
Menningarsögulegt gildi:	Lágt	Eingögnu veðurskýli fyrir rafbúnað.
Umhverfisgildi:	Lágt	Lítt áberandi í sínu umhverfi
Upprunalegt gildi:	Hátt	Ekkert verið breytt frá smíði
Tæknilegt ástand:	Hátt	Gott ástand
Varðveislugildi:	Lágt	Fjöldaframleiddur kassi utan um rafbúnað. Kassarum er skipt út ef á þarf að halda ef það koma upp bilanir í honum.
Verndarflokkar:		

Fyrsti eigandi: Varnarliðið á Keflavíkurlugvelli
 Hönnuður: Verkfræðideild bandaríska hersins

Upphafleg notkun: Flugskýli
 Núverandi notkun: Véla/verkfæragæymsla /



Sveinn Valdimarsson, 20. janúar 2018.



Mynd af já.is

Gerð húss:	Upphafleg:	Núverandi:	Helstu breytingar:	Hönnuðir breytinga:
Byggingarefni: Stálgrind		Stálgrind	2017 Byggt við húsið	
Útveggir: Formuð stálklæðning				
Þakgerð: Mænisþak				
Þakklæðning: Bárujárn				
Undirstaða: Steinsteyp				
Útlit:	Einlyft	Einlyft		
	Tvílyft	Tvílyft		
	Reykháfur	Inngönguskúr (bíslag)		
	Inngönguskúr (bíslag)	Viðbygging		
Saga	Viðbygging			

Húsið er stálgrindarhús sem byggt var sem flugskýli árið 1943. Byggt var við húsið 2017. Í dag hýsir húsið snjórúðningsdeild Isavia og flugbrautarbíla slökkviliðs keflavíkurlugvallar.

Varðveislumat:

Listrænt gildi / Byggingarlist:	Lágt	Húsið fellur ekki að neinni sérstakri byggingalist annarri en að vera byggt sem flugskýli í seinni heimstýrjöldinni
Menningarsögulegt gildi:	Hátt	Húsið tengist seinni heimstýrjöldinni á Íslandi, veru varnarliðsins á keflavíkurlugvelli og flugsögu keflavíkurlugvallar.
Umhverfisgildi:	Miðlungs	Húsið er frekar áberandi í sínu umhverfi
Upprunalegt gildi:	Miðlungs	Húsinu hefur töluvert verið breytt í gegnum tíðina.
Tæknilegt ástand:	Hátt	Húsið er í góðu ástandi
Varðveislugildi:	Miðlungs	Húsið er fjöldaframlétt stálgrindarhús. Mörg samskonar hús standa víða um heim. Menningarsögulegra tenginga há er varðveislugildi þess hærra.
Verndarflokkar:		

Fyrsti eigandi: Varnarliðið á Keflavíkflugvelli
Hönnuður: Verkfræðideild bandaríska hersins

Upphafleg notkun: Flugskýli
Núverandi notkun: Flugskýli



885 kringum árið 1960



Sveinn Valdimarsson, 20. janúar 2018.

Gerð húss:	Upphafleg:	Núverandi:	Helstu breytingar:	Hönnuðir breytinga:
Byggingarefni: Stálgrind		Stálgrind		
Útveggir: Bárújárn				
Þakgerð: Flatt þak				
Þakklæðning: Bárújárn				
Undirstaða: Steinsteyp		Steinsteyp		
Útlit:	Einlyft	Einlyft		
	Tvílyft	Tvílyft		
	Þrílyft	Þrílyft		
	Fjórlýft	Fjórlýft		
Saga	Viðbygging	Viðbygging		

Húsið er stálgrindarhús sem byggt var árið 1957 sem flugskýli yfir herflugvélar varnarliðsins á tímjum kalda stríðsins. Stóru flugskýlishurðirnar voru endurnýjaðar á milli árunna 1990 og 2000.

Varðveislumat:

Listrænt gildi / Byggingarlist:	Lágt	Skýlið er stálgrindarhús með takmarkað notagildi sem miðaðist við að hýsa herflugvélar á árum kalda stríðsins
Menningarsögulegt gildi:	Miðlungs	Húsið er minnisvarði Kalda stríðsins á Íslandi og veru varnarliðsins á Keflavíkflugvelli.
Umhverfisgildi:	Hátt	Húsið er mjög áberandi í sínu umhverfi sökum stærðar sinnar
Upprunalegt gildi:	Hátt	Húsinu hefur lítið verið breytt frá upphaflegu útliti þó hafa stóru hurðir þess verið endurnýjaðar og breytt um útlit um leið.
Tæknilegt ástand:	Lágt	Húsið þarfnast mikils viðhalds
Varðveislugildi:	Miðlungs	Húsið er fjöldaframlétt stálgrindarhús.
Verndarflokkar:		

Fyrsti eigandi:

Upphafleg notkun: Vöruheym - bílskúr /

Hönnuður:

Núverandi notkun: Vöruheym - bílskúr /



Mynd af já.is



Sveinn Valdimarsson. 20. janúar 2018.

Gerð húss:	Upphafleg:	Núverandi:	Helstu breytingar:	Hönnuðir breytingar:
Byggingarefni: Trégrind		Trégrind		
Útveggir: Bárújárn		Bárújárn		
Þakgerð: Einhalla (skúrþak)		Einhalla (skúrþak)		
Þakklæðning: Bárújárn		Bárújárn		
Undirstaða: Steinsteipt		Steinsteipt		
Útlit: Einlyft		Einlyft		

Saga

Húsið er bárújárnsklædd trégrind og var líklega byggt sem vinnuskúr í kringum byggingu Háaleitishlaðs 26A um 1957.

Varðveislumat:

Listrænt gildi / Byggingarlist:	Lágt	Byggt sem einfalt hús sem notað var sem geymsla
Menningarsögulegt gildi:	Lágt	Tengist sögu varnarliðsins á keflavíkurflogvelli
Umhverfisgildi:	Lágt	Húsið lætur mjög lítið yfir sér og er lítt áberandi í landslaginu.
Upprunalegt gildi:	Hátt	Húsinu hefur lítið sem ekkert verið breytt frá upphafi
Tæknilegt ástand:	Lágt	Húsið er í mjög lélegu ástandi
Varðveislugildi:	Lágt	Einfalt hús úr ódýrum efnum. Hús sem var einungis reist til nokkurra mánaða í upphafi.
Verndarflokkar:		

Fyrsti eigandi: Varnarliðið á Keflavíkurflugvelli
 Hönnuður: Verkfræðideild bandaríska hersins

Upphafleg notkun: Dæluhús / Brunakerfi fyrir
 Núverandi notkun: Dæluhús / Brunakerfi fyrir



Sveinn Valdimarsson, 20. janúar 2018.



Sveinn Valdimarsson, 20. janúar 2018.

Gerð húss:	Upphafleg:	Núverandi:	Helstu breytingar:	Hönnuðir breytingar:
Byggingarefni: Stálgrind		Stálgrind		
Útveggir: Bárújárn		Bárújárn		
Þakgerð: Mænisþak		Mænisþak		
Þakklæðning: Bárújárn		Bárújárn		
Undirstaða: Steinsteyp		Steinsteyp		
Útlit: Einlyft		Einlyft		

Saga

Húsið er byggt sem dæluhús fyrir slökkvikerfi stóra flugskýlisins á keflavíkurflugvelli (Háaleitishlað 26A). Líklegast er húsið byggt 1957, á sama tíma og flugskýlið.

Varðveislumat:

Listrænt gildi / Byggingarlist:	Lágt	Ódýrt og einfalt fjöldaframleitt stálgrindarhús.
Menningarsögulegt gildi:	Lágt	Einungis byggt til að þjóna sem dæluhús brunavarna stórs flugskýlis sem er við hliðna (Háaleitishlað 26A). Tengist veru varnarliðsins á keflavíkurflugvelli
Umhverfisgildi:	Lágt	Lítt áberandi í sínu umhverfi.
Upprunalegt gildi:	Hátt	Húsinu hefur ekkert verið breytt frá upphafi.
Tæknilegt ástand:	Hátt	Húsið er í góðu ástandi
Varðveislugildi:	Lágt	Einfalt og ódýrt stálgrindarhús sem á sinn líkan víða.
Verndarflokkar:		

Fyrsti eigandi: Varnarliðið á Keflavíkurlflugvelli
 Hönnuður: Verkfræðideild bandaríska hersins

Upphafleg notkun: Verkstæði
 Núverandi notkun: Verkstæði



Sveinn Valdimarsson. 20. janúar 2018.



Sveinn Valdimarsson. 20. janúar 2018.

Gerð húss:	Upphafleg:	Núverandi:	Helstu breytingar:	Hönnuðir breytinga:
Byggingarefni: Stálgrind		Stálgrind		
Útveggir: Bárujárn		Bárujárn		
Þakgerð: Mænisþak		Mænisþak		
Þakklæðning: Bárujárn		Bárujárn		
Undirstaða: Steinsteipt		Steinsteipt		
Útlit: Einlyft		Einlyft		

Saga

Byggingarár þessa stálgrindarhúss sem er við gaflinn á stóra flugskýlinu (Háaleitishlað 26A) er ekki vitað. Það gæti verið á áttunda eða níunda áratugnum.

Húsið á marga sína líka víða. Þessi hús voru byggð sem vinnuskúrar og voru mjög algengir í kringum herinn. Þau voru svo seld um allt land þegar þeirra var ekki þörf lengur þar sem þau voru.

Varðveislumat:

Listrænt gildi / Byggingarlist:	Lágt	Ódýrt fjöldaframleitt stálgrindarhús
Menningarsögulegt gildi:	Lágt	Húsið tengist veru varnarliðsins á keflavíkurlflugvelli.
Umhverfisgildi:	Lágt	Húsið er lítt áberandi í sínu umhverfi.
Upprunalegt gildi:	Hátt	Húsið er lítt eða ekkert breytt frá smíði þess.
Tæknilegt ástand:	Lágt	Húsið er orðið lélegt.
Varðveislugildi:	Lágt	Ódýrt stálgrindarhús sem er eins og fjöldi annarra eins húsa sem byggðir voru sem vinnuskúrar.
Verndarflokkar:		

Fyrsti eigandi: Varnarliðið á Keflavíkurflugvelli
 Hönnuður: Verkfræðideild bandaríska hersins

Upphafleg notkun: Flugskýli
 Núverandi notkun: Vörugeymsla / Bílskúr



Sveinn Valdimarsson. 20. janúar 2018.



Sveinn Valdimarsson. 20. janúar 2018.

Gerð húss: Upphafleg: Núverandi:

Byggingarefni:	Stálgrind	Stálgrind
Útveggir:	Formaðar járnplötur	Bárujárn
Þakgerð:	Mænisþak	Mænisþak
Þakklæðning:	Bárujárn	Bárujárn
Undirstaða:	Steinsteypt	Steinsteypt
Útlit:	Einlyft	Einlyft
	Tvílyft	Tvílyft

Helstu breytingar: Hönnuðir breytinga:
Saga

Húsið er stálgrindarhús og byggt sem flugskýli árið 1980. Það hósti um tíma málingarverkstæði flughersins fyrir málun herflugvéla.

Varðveislumat:

Listrænt gildi / Byggingarlist:	Lágt	Ódýrt, einfalt og fjöldaframleitt stálgrindarhús
Menningarsögulegt gildi:	Miðlungs	Húsið tengist sögu varnarliðsins á keflavíkurflugvelli.
Umhverfisgildi:	Miðlungs	Húsið stendur hátt í umhverfi sínu en sökum litavals er það ekki áberandi.
Upprunalegt gildi:	Miðlungs	Húsinu hefur verið lítt eða ekkert breytt frá byggingu.
Tæknilegt ástand:	Hátt	Húsið er í góðu ástandi

Varðveislugildi:

Verndarflokkar:

Lágt Fjöldaframleitt stálgrindarhús sem á sína líka víða um heim.

Fyrsti eigandi: Varnarliðið á Keflavíkflugvelli
Hönnuður: Verkfræðideild bandaríska hersins

Upphafleg notkun: Flugskýli
Núverandi notkun: Bílskúr - vörugæym /



Sveinn Valdimarsson. 20. janúar 2018.



Sveinn Valdimarsson. 20. janúar 2018.

Gerð húss:	Upphafleg:	Núverandi:	Helstu breytingar:	Hönnuðir breytingar:
Byggingarefni:	Stálgrind	Stálgrind		
Útveggir:	Formaðar járnplötur	Formaðar járnplötur		
Þakgerð:	Mænisþak	Mænisþak		
Þakklæðning:	Bárujárn	Bárujárn		
Undirstaða:		Steinsteypt		
Útlit:	Einlyft	Einlyft		
	Tvilyft	Tvilyft		
	Inngönguskúr (bíslag)	Inngönguskúr (bíslag)		
	Viðbygging			

Saga

Húsið er stálgrindarhús em byggt var árið 1990 sem flugskýli.

Varðveislumat:

Listrænt gildi / Byggingarlist:	Lágt	Einfalt, fjöldaframleitt stálgrindarhús.
Menningarsögulegt gildi:	Miðlungs	Tengist sögu varnarliðsins á keflavíkflugvelli
Umhverfisgildi:	Miðlungs	Húsið er lítt áberandi í umhverfinu þó svo það sé háreist.
Upprunalegt gildi:	Miðlungs	Húsinu hefur verið lítt eða ekkert breytt frá byggingu.
Tæknilegt ástand:	Hátt	Húsið er í góðu ástandi og vel við haldið.
Varðveislugildi:	Lágt	Fjöldaframleitt stálgrindarhús sem á sína líka víða um heim.
Verndarflokkar:		

Fyrsti eigandi: Varnarliðið á Keflavíkurlflugvelli
Hönnuður: Verkfræðideild bandaríska hersins

Upphafleg notkun: Vatnstankur
Núverandi notkun: Vatnstankur / Hvítt og grænt



Tankurinn í byggingu 1953



Sveinn Valdimarsson. 20. janúar 2018.

Gerð húss:	Upphafleg:	Núverandi:	Helstu breytingar:	Hönnuðir breytinga:
Byggingarefni: Stál		Stál		
Útveggir: Stálplötur		Stálplötur		
Þakgerð: Bogapak		Bogapak		
Þakklæðning: Stálplötur		Stálplötur		
Undirstaða: Stálgrind á steypri		Stál grind		
Útlit: Vatnstankur Hvítt og grænt snúingsljós með ljósmerki Keflavíkurlflugvallar		Vatnstankur á súlum		

Saga

Vatnstankurinn á keflavíkurlflugvelli er mikið stálmannvirki sem hafði þann tilgang að halda nægumvatnsþrýstingi á varnarsvæðinu og bera uppi ljósmerki keflavíkurlflugvallar. Hann er mjög áberandi kennileiti sem sést víða af á suðurnesjum og jafnvel frá höfuðborgarsvæðinu við rétt skilyrði.

Varðveislumat:

Listrænt gildi / Byggingarlist:	Hátt	Tankurinn hefur fágildi á Íslandi en engu að síður af klassískri gerð sem má finna víða í bandaríkjunum.
Menningarsögulegt gildi:	Hátt	Tengist veru varnarliðsins á keflavíkurlflugvelli.
Umhverfisgildi:	Hátt	Tankurinn er mjög áberandi kennileiti sem sést víða að. Hann hefur verið einsonar tákni flugvallarinnar sökum hæðar og litavals.
Upprunalegt gildi:	Hátt	Ytra útliti tanksins hefur ekki verið breitt.
Tæknilegt ástand:	Miðlungs	Tankurinn þarfnast viðhalds sem skort hefur á síðan herinn fór 2006.

Varðveislugildi:

Verndarflokkar:	Hátt	Tankurinn er mjög áberandi kennileiti sem sést víða að af suðurnesjum og jafnvel frá höfuðborgarsvæðinu þegar merkjalíósið er komið í þang í rökkrunu.
-----------------	------	--

Fyrsti eigandi: Varnarliðið á Keflavíkurlflugvelli
 Hönnuður: Verkfræðideild bandaríska hersins

Upphafleg notkun: Sérhæfð bygging
 Núverandi notkun: Sérhæfð bygging



Sveinn Valdimarsson. 20. janúar 2018.



Sveinn Valdimarsson. 20. janúar 2018.

Gerð húss:	Upphafleg:	Núverandi:	Helstu breytingar:	Hönnuðir breytinga:
Byggingarefni: Stálgrind		Stálgrind		
Útveggir: Bárújárn				
Þakgerð: Mænisþak				
Þakklæðning: Bárújárn				
Undirstaða: Steinsteyp		Steinsteyp		
Útlit: Einlyft		Einlyft		

Saga

Húsið er byggt 1951 utan um flugleiðsögutæki rétt við flugbrautarenda keflavíkurlflugvallar. Um er að ræða stálgrindarhús.

Varðveislumat:

Listrænt gildi / Byggingarlist:	Lágt	Ódýrt, fjöldaframleitt stálgrindarhús.
Menningar sögulegt gildi:	Miðlungs	Hefur eingöngu gildi sem skýli fyrir flugleiðsögutæki.
Umhverfisgildi:	Lágt	Lítt áberandi í landslaginu ef ekki væri fyrir litavalið.
Upprunalegt gildi:	Hátt	Húsið er óbreytt frá byggingu
Tæknilegt ástand:	Miðlungs	Húsið er í þokkalegu ástandi.
Varðveislugildi:	Lágt	Húsið er ódýrt og fjöldaframleitt stálgrindarhús sem úreltist með þeim flugleiðsögutækjum sem það húsir.
Verndarflokkar:		

Fyrsti eigandi: Varnarliðið á Keflavíkurflugvelli
 Hönnuður: Verkfræðideild bandaríska hersins

Upphafleg notkun: Flugturn
 Núverandi notkun: Flugturn



Sveinn Valdimarsson. 20. janúar 2018.



Sveinn Valdimarsson. 20. janúar 2018.

Gerð húss:	Upphafleg:	Núverandi:
Byggingarefni: Steinsteyp		Steinsteyp
Útveggir: Holufyllt og kústað		Holufyllt og kústað
Þakgerð:		Flatt þak
Þakklæðning:		Möl
Undirstaða: Steinsteyp		Steinsteyp
Útlit: Tvílyft		Tvílyft
	Fimm hæðir eða fleiri	Fimm hæðir eða fleiri
	Turn	Inngönguskúr (bíslag)
		Turn

Helstu breytingar: Hönnuðir breytinga:

Saga

Flugturninn er byggður 1979 og þjónar allri flugumferð um og við keflavíkurflugvöll.

Varðveislumat:

Listrænt gildi / Byggingarlist:	Lágt	Húsið er reist sem flugturn eftir sömu teikningu og fjöldi annarra sambærilegra mannvirkja í heiminum
Menningarsögulegt gildi:	Hátt	Turninn tengist flugsögu keflavíkurflugvallar og veru varnarliðsins á Íslandi
Umhverfisgildi:	Hátt	Turninn er áberandi í landslaginu þar sem hann stendur talvert frá öðrum byggingum.
Upprunalegt gildi:	Hátt	Tuninum hefur ekkert verið breytt í ytra útliti frá því að hann var reistur.
Tæknilegt ástand:	Hátt	Byggingin er í mjög góðu ástandi
Varðveislugildi:	Miðlungs	Varðveislugildi hans fer eingöngu eftir notagildi turnsins og því hlutverkis em hann gegnir hverju sinni.
Verndarflokkar:		



Fyrsti eigandi: Varnarliðið á Keflavíkurflugvelli
Hönnuður: Verkfræðideild bandaríska hersins

Upphafleg notkun: Tækjahús (Vault Rafstöð og verkstæði)
Núverandi notkun: Tækjahús (Vault Rafstöð og verkstæði)



Úr eignaskrá Isavia frá 2010



Sveinn Valdimarsson. 20. janúar 2018.

Gerð húss:	Upphafleg:	Núverandi:	Helstu breytingar:	Hönnuðir breytinga:
Byggingarefni: Stálgrind		Stálgrind		
Útveggir: Formaðar járnplötur		Steniklæðning		
Þakgerð: Einhalla (skúrþak)		Einhalla (skúrþak)		
Þakklæðning: Bárújárn		Bárújárn		
Undirstaða: Steinsteyp		Steinsteyp		
Útlit: Einlyft		Einlyft		
	Inngönguskúr (bíslag)	Viðbygging		
	Viðbygging	Inngönguskúr (bíslag)		

Saga

Hér er um að ræða einfalt og ódýrt stálgrindarhús sem byggt var árið 1975 sem rafstöð. Hún gekk undir nafninu Vaultio meðal íslenskra starfsmanna vallarinn.

Varðveislumat:

Listrænt gildi / Byggingarlist:	Lágt	Ódýrt, einfalt og fjöldaframleitt stálgrindarhús sem reist var til hernaðarnota í takmarkaðan tíma
Menningarsögulegt gildi:	Lágt	Húsið tengist veru varnarliðsins á keflavíkurflugvelli.
Umhverfisgildi:	Lágt	Húsið er lítt áberandi í sínu umhverfi.
Upprunalegt gildi:	Hátt	Húsinu hefur að einhverju ekkert eða lítið verið breytt í ytra útliti frá því að það var reist.
Tæknilegt ástand:	Miðlungs	Húsið er farið á láta á sjá.
Varðveislugildi:	Lágt	Hér er eingöngu um ódýra og fjöldaframleidda stálgrindarbyggingu að ræða.
Verndarflokkar:		

Byggingarár:

Hólsvöllur 12B

Fyrsti eigandi:
Hönnuður:

Upphafleg notkun: Rafdreifistöð
Núverandi notkun: Rafdreifistöð



Mynd af já.is



Sama stærð og gerð af rafdreifistöð

Gerð húss: Upphafleg: Núverandi:

Byggingarefni:	Stálgrind	Stálgrind
Útveggir:	Steniklæðning	Steniklæðning
Þakgerð:	Flatt þak	Flatt þak
Þakklæðning:	Bárujárn	Bárujárn
Undirstaða:	Steinsteypt	Steinsteypt
Útlit:	Einlyft	Einlyft

Helstu breytingar:

Hönnuðir breytinga:

Saga

Hús utan um spennistöð og viðkvæman rafbúnað.

Varðveislumat:

Listrænt gildi / Byggingarlist:	Lágt	Fjöldaframlétt veðurskýli fyrir rafbúnað. Eru staðsett um allt land.
Menningarsögulegt gildi:	Lágt	Fjöldaframlétt veðurskýli fyrir rafbúnað.
Umhverfisgildi:	Lágt	Lítt áberandi í sínu umhverfi.
Upprunalegt gildi:	Hátt	Skýlinu hefur í engu verið breytt eftir að það var reist.
Tæknilegt ástand:	Hátt	Gott ástand á ytra útliti.

Varðveislugildi:

Verndarflokkar:

Lágt

Fjöldaframléiddur kassi utan um rafbúnað.

Fyrsti eigandi: Varnarliðið
 Hönnuður: Verkfræðideild bandaríska hersins

Upphafleg notkun: Vörugæym - bílskúr /
 Núverandi notkun: Vörugæymsla - bílskúr /



Mynd af já.is



Sveinn Valdimarsson. 20. janúar 2018.

Gerð húss:	Upphafleg:	Núverandi:	Helstu breytingar:	Hönnuðir breytinga:
Byggingarefni: Stálgrind		Stálgrind		
Útveggir: Trapisu formað járn		Trapisu formað járn		
Þakgerð: Mænisþak		Mænisþak		
Þakklæðning: Bárujárn		Bárujárn		
Undirstaða: Steinsteipt		Steinsteipt		
Útlit: Einlyft		Einlyft		
	Skemma			

Saga

Flutt frá Stafnesi 2011 og því eldra en skráning og teikning segja til um. Var verkfærahús eða tækjagæymsla við ratsjárskermama á DIE 5.

Varðveislumat:

Listrænt gildi / Byggingarlist: Lágt Ódýrt fjöldaframleitt stálgrindarhús.

Menningarsögulegt gildi: Miðlungs Húsið tengist veru varnarliðsins á keflavíkurlflugvelli.

Umhverfisgildi: Lágt Það fer lítið fyrir því í sínu umhverfi.

Upprunalegt gildi: Hátt Húsinu hefur ekkert verið breytt frá bygginartíma þess.

Tæknilegt ástand: Hátt Húsið er í góðu ástandi.

Varðveislugildi: Lágt Hér er um ódýra og einfalda stálgrindarbyggingu að ræða samskonar og eru sambærilegar byggingar að finna víða á Íslandi.

Verndarflokkar:

Fyrsti eigandi: Isavia ohf
 Hönnuður: Jón Guðmundsson Arkitekt

Upphafleg notkun: Spennistöð /
 Núverandi notkun: Spennistöð /



Mynd af já.is



Sveinn Valdimarsson, 20. janúar 2018.

	Gerð húss:	Upphafleg:	Núverandi:	Helstu breytingar:	Hönnuðir breytinga:
Byggingarefni:	Hlaðið, holsteinn		Hlaðið, holsteinn		
Útveggir:	Hraunað		Forsteiptar einingar		
Pakgerð:	Einhalla (skúrþak)		Einhalla (skúrþak)		
Pakklæðning:	Bárujárn		Bárujárn		
Undirstaða:	Steinsteypt		Steinsteypt		
Útlit:	Einlyft		Einlyft		
	Inngönguskúr (bíslag)		Inngönguskúr (bíslag)		

Saga

Hús úr forsteyptum einingum og var byggt 2017. Hlutverk þess er einna helst að verja viðkvæman rafbúnað fyrir veðri og vindum.

Varðveislumat:

Listrænt gildi / Byggingarlist:	Lágt	Húsið er stöðluð framleiðsla á nýjum rafdreifistöðvum.
Menningarsögulegt gildi:	Miðlungs	Þessi tegund húsa er eingöngu til að verja viðkvæman rafbúnað fyrir veðri og vindum.
Umhverfisgildi:	Lágt	Húsið er lítt áberandi í sínu umhverfi.
Upprunalegt gildi:	Hátt	Óbreytt frá byggingu.
Tæknilegt ástand:	Hátt	Húsið er nýtt. reist 2017.
Varðveislugildi:	Lágt	Nýtt staðlað steinsteypu einingarhús sem hefur takmarkað notagildi umfram það að verja rafkerfi fyrir veðri og vindum.
Verndarflokkar:		

Byggingarár:

Pétursvöllur 6B

Fyrsti eigandi:

Upphafleg notkun:

Hönnuður:

Núverandi notkun: Rafdreifistöð



Mynd af já.is



Sveinn Valdimarsson. 20. janúar 2018.

Gerð húss:

Upphafleg:

Núverandi:

Helstu breytingar:

Hönnuðir breytinga:

Byggingarefni:

Útveggir:

Þakgerð:

Þakklæðning:

Undirstaða:

Útlit:

Saga

Hér er einungis um land að ræða undir spennistöð.

Varðveislumat:

Listrænt gildi / Byggingarlist:	Lágt	Einungis land undir spennistöð.
Menningarsögulegt gildi:	Lágt	Einungis land undir spennistöð.
Umhverfisgildi:	Lágt	Einungis land undir spennistöð.
Upprunalegt gildi:	Lágt	Einungis land undir spennistöð.
Tæknilegt ástand:	Lágt	Einungis land undir spennistöð.
Varðveislugildi:	Lágt	Einungis land undir spennistöð.
Verndarflokkar:		

**Byggingarár: 1974**

Pétursvöllur 8

Fyrsti eigandi: Varnarliðið á Keflavíkflugvelli
 Hönnuður: Verkfræðideild bandaríska hersins

Upphafleg notkun: Skrifstofa og rannsóknarstofa.
 Núverandi notkun: Skjalageymsla



Fasteignaskrá Isavia ohf frá 2010



Sveinn Valdimarsson, 20. janúar 2018.

Gerð húss:	Upphafleg:	Núverandi:	Helstu breytingar:	Hönnuðir breytinga:
Byggingarefni: Steinsteyp		Steinsteyp		
Útveggir: Holufyllt og kústað		Holufyllt og kústað		
Þakgerð: Mænisþak		Mænisþak		
Þakklæðning: Bárújár		Bárújár		
Undirstaða: Steinsteyp		Steinsteyp		
Útlit: Einlyft		Einlyft		
	Inngönguskúr (bíslag)	Inngönguskúr (bíslag)		
	Innskot			

Saga

Upphaflega var byggingin byggð sem rannsóknarstofa fyrir eldsneyti fyrir flugherinn árið 1974. Síðar var innskotinu framan á húsinu við hurðina inn á tilraunastofuna lokað.

Húsið lýsir að byggingarstíl nokkurra húsa varnarliðsins frá seinustu árum veru varnarliðsins á Íslandi.

Varðveislumat:

Listrænt gildi / Byggingarlist:	Lágt	Húsið er steyp upp á staðnum eftir stöðluðum teikningum og eru fleiri samskonar hús víðar á flugvallarsvæðinu.
Menningarsögulegt gildi:	Lágt	Húsið tengist sögu varnarliðsins á Keflavíkflugvelli.
Umhverfisgildi:	Lágt	Lítið fer fyrir húsinu og lítið áberandi þar sem það stendur í dag.
Upprunalegt gildi:	Hátt	Húsinu hefur lítið verið breytt frá því það var byggt
Tæknilegt ástand:	Miðlungs	Húsið er í þökkalegu ástandi.
Varðveislugildi:	Lágt	Notagildi hússins er takmarkað út frá staðsetningu.
Verndarflokkar:		



Fyrsti eigandi: Varnarliðið á Keflavíkurlflugvelli
Hönnuður: Verkfræðideild bandaríska hersins

Upphafleg notkun: Tækjahús (Radar) /
Núverandi notkun: Tækjahús (Radar) /



Eignarská Isavia ohf. Útgefin 2010



Mynd af já.is

Gerð húss:	Upphafleg:	Núverandi:	Helstu breytingar:	Hönnuðir breytinga:
Byggingarefni:	Stálgrind	Stálgrind		
Útveggir:	Slétt blikk	Rifflaðar		
Þakgerð:	Flatt þak	Flatt þak		
Þakklæðning:	Gúmmídukur	Steinsteipa		
Undirstaða:	Steinsteipt	Steinsteipt		
Útlit:	Einlyft	Einlyft		
	Turn	Turn		
	Radarkúla	Radarkúla		
	Stórar loftræsti grindur	Stórar loftræsti grindur		
Saga	Inngönguskúr (bíslag)	Inngönguskúr (bíslag)		

Húsið er byggt árið 1979 fyrir radarbúnað vegna flugs um keflavíkurlflugvöll. Notkunargildi hússins afmarkast við þann vélbúnað sem það hýsir.

Húsið er stálgrindarhús með foseyptum veggja og þakeiningum.

Varðveislumat:

Listrænt gildi / Byggingarlist:	Lágt	Ódýrt stálgrindarhúsm með forsteyptum veggjaeiningum.
Menningarsögulegt gildi:	Miðlungs	Húsið tengist flugkrstrarsögu keflavíkurlflugvallar.
Umhverfisgildi:	Miðlungs	Lítið fer fyrir húsinu sjálfu í því umhverfi sem það er í. Radarkúlan við húsið dregur að því athyglina.
Upprunalegt gildi:	Hátt	Húsinu hefur ekki verið breytt eftir að það var reist.
Tæknilegt ástand:	Hátt	Húsið er í mjög góðu ástandi.
Varðveislugildi:	Lágt	Notagildi hússins miðast við þann vélbúnað sem það hýsir og gæti hæglega orðið gagnslaust vegna tæknihróunnar.
Verndarflokkar:		



Fyrsti eigandi: Varnarliðið á Keflavíkurflugvelli
Hönnuður: Verkfræðideild bandaríska hersins

Upphafleg notkun: Tækja og dæluhús
Núverandi notkun: Tækja og dæluhús



Tækjahús og tankar



Tækjahúsið 6. febrúar 2018

Gerð húss:	Upphafleg:	Núverandi:	Helstu breytingar:	Hönnuðir breytinga:
Byggingarefni: Stál		Stál		
Útveggir: Bárújárn		Bárújárn		
Þakgerð: Mænisþak		Flatt þak		
Þakklæðning: Bárújárn		Bárújárn		
Undirstaða: Steinsteyp		Steinsteyp		
Útlit: Einlyft		Einlyft		
	Inngönguskúr (bíslag)	Inngönguskúr (bíslag)		

Saga

Hér er um að ræða dæluhús og þrjú oliutanka. Húsið er byggt 1995 og er stálgrindarhús.

Varðveislumat:

Listrænt gildi / Byggingarlist:	Lágt	Ódýrt, fjöldaframleitt stálgrindarhús.
Menningarsögulegt gildi:	Miðlungs	Húsið tengist flug og tæknisögu keflavíkurflugvallar ásamt veru varnarliðsins. Það er einfalt stálgrindarhús.
Umhverfisgildi:	Lágt	Lítið ber á húsinu sjálfu í umhverfi þess og vegna litavals. Oliutankar á lóð þess draga athyglina frá því.
Upprunalegt gildi:	Hátt	Húsinu hefur ekkert verið breytt frá byggingu þess.
Tæknilegt ástand:	Hátt	Húsið virðist í góðu ástandi.
Varðveislugildi:	Miðlungs	Ódýrt og fjöldaframleitt stálgrindarhús sem hefur ekkert nýtt fram að færa í þróun byggingalistar og takmarkast við notæildi þess sem dæluhús fyrir flugvélaeldsnevti.
Verndarflokkar:		

Fyrsti eigandi: Isavia ohf
Hönnuður: Jón Guðmundsson

Upphafleg notkun: Spennistöð
Núverandi notkun: Spennistöð



Loftmynd af vef Fasteignaskrár



Mynd af já.is

Gerð húss:	Upphafleg:	Núverandi:	Helstu breytingar:	Hönnuðir breytinga:
Byggingarefni: Steinsteyp		Steinsteyp		
Útveggir: Forsteiptar einingar		Hraunað		
Þakgerð: Einhalla (skúrþak)		Einhalla (skúrþak)		
Þakklæðning: Bárujárn		Bárujárn		
Undirstaða: Steinsteyp		Steinsteyp		
Útlit: Einlyft		Einlyft		

Saga

Hér er um að ræða hús úr forsteiptum einingum sem byggt var 2017 og hýsir viðkvæman rafbúnað.

Varðveislumat:

Listrænt gildi / Byggingarlist:	Lágt	Húsið er stöðluð framleiðsla á nýjum rafdreifistöðvum.
Menningarsögulegt gildi:	Miðlungs	Þessi tegund húsa er eingöngu til að verja viðkvæman rafbúnað fyrir verði og vindum.
Umhverfisgildi:	Lágt	Húsið er lágrest og lítt áberandi í sínu umhverfi.
Upprunalegt gildi:	Hátt	Óbreytt frá byggingu.
Tæknilegt ástand:	Hátt	Húsið er nýtt. Reist 2017.
Varðveislugildi:	Lágt	Nýtt staðlað steinsteypu einingahús sem hefur takmarkað notagildi umfram það að verja rafkerfi fyrir verði og vindum.
Verndarflokkar:		



Fyrsti eigandi: Varnarliðið
Hönnuður: Verkfræðideild bandaríska hersins

Upphafleg notkun: Véla- og tækjageymsla (Sandgeymsla,
Núverandi notkun: Véla- og tækjageymsla (Sandgeymsla,



Mynd af já.is



Gerð húss:	Upphafleg:	Núverandi:	Helstu breytingar:	Hönnuðir breytinga:
Byggingarefni: Stálgrind		Stálgrind	Viðbygging	
Útveggir: Bárújárn		Bárújárn		
Þakgerð: Mænisþak		Mænisþak	viðbygging	
Þakklæðning: Bárújárn		Bárújárn		
Undirstaða:		Steinsteypt		
Útlit:		Einlyft		
		Tvílyft		
		Viðbygging		

Saga

Húsið var reist 1951 sem hernaðarmannvirki sem skyldi standa skammt tíma. Nokkur önnur samskonar hús voru reist og standa enn. Þetta er stálgrindarhús.

Varðveislumat:

Listrænt gildi / Byggingarlist:	Lágt	Húsið er ódýrt og einfalt stálgrindarhús sem reist var sem hernaðarmannvirki til skamms tíma.
Menningarsögulegt gildi:	Miðlungs	Húsið tengist veru varnarliðsins á keflavíkurlugvelli
Umhverfisgildi:	Lágt	Húsið er lýsandi fyrir byggingarstíl meðalstórra flugskýla undir lok seinni heimstyrjaldarinnar og upphaf kalda stríðsins. Það er áberandi í landslaginu þar sem það er staðsett.
Upprunalegt gildi:	Lágt	Húsið hefur verið lítt breytt frá byggingu en þó hafa verið byggðar við það viðbyggingar.
Tæknilegt ástand:	Lágt	Húsið er í mjög lélegu ástandi.
Varðveislugildi:	Lágt	Hér er um að ræða ódýra fjöldaframleidda byggingu sem ætluð var til hernaðarnota og átti einungis að standa um skammta hríð. Húsið hefur verið í milli niðurnúðslu síðastliðin ár.
Verndarflokkar:		

Byggingarár: 1956

Kílóakbraut 4

Fyrsti eigandi: Varnarliðið
 Hönnuður: Verkfræðideild bandaríska hersins

Upphafleg notkun: Tækjahús (Fjarskiptastöð) /
 Núverandi notkun: Tækjahús (Fjarskiptastöð) /



Mynd af Já.is



Kílóakbraut 4. Hýsir flugleiðsögubúnað.

Gerð húss:	Upphafleg:	Núverandi:	Helstu breytingar:	Hönnuðir breytingar:
Byggingarefni: stál		stál		
Útveggir: Bárújárn		Bárújárn		
Þakgerð: Einhalla (skúrþak)		Einhalla (skúrþak)		
Þakklæðning: Bárújárn		Bárújárn		
Undirstaða: Steinsteyp		Steinsteyp		
Útlit: Einlyft		Einlyft		
	Viðbygging	Viðbygging		

Saga

Húsið er byggt 1956 og ætlað til að hýsa viðkvæm flugleiðsögutæki. Húsið er stálgrindarhús.

Húsið setur svip á umhverfi sitt án þess að vera ríkjandi. Gildi þess felst í notkun þess við að hýsa flugleiðsögutæki. Umhverfis húsið eru fimm möstur fyrir loftnetsbúnað flugleiðsögutækja þeirra sem eru í húsinu.

Varðveislumat:

Listrænt gildi / Byggingarlist:	Lágt	Ódýrt fjöldaframleitt stálgrindarhús.
Menningarsögulegt gildi:	Miðlungs	Húsið tengist flursögu keflavíkurflogvallar og veru varnarliðsins á Íslandi.
Umhverfisgildi:	Lágt	Lítið fer fyrir húsinu í sínu umhverfi. Nokkur loftnetsmöstur á lóð þess draga að því athyglina.
Upprunalegt gildi:	Hátt	Húsinu hefur ekkert verið breytt frá byggingu.
Tæknilegt ástand:	Miðlungs	Húsið er í þokkalegu ástandi og fengið gott viðhald.
Varðveislugildi:	Lágt	Hér er um ódýrt, fjöldaframleitt, stálgrindarhús að ræða sem úreldist við tækniþróun. samskonar hús eru finnanleg um mest allan heim.
Verndarflokkar:		



Varðveislumat fyrir hús og mannvirki

Við mat á varðveislugildi byggðar eru metnir á fjórir þættir: Listrænt gildi (byggingarlist), menningarsögulegt gildi, umhverfisgildi og upprunaleg gerð. Varðveislugildi húsa byggist síðan á innbyrðis mati á vægi hvers þáttar og vega þar þyngst gildi byggingarlistar, menningarsögu og umhverfis.

Varðveisluflokkarnir eru:

BLÁR FLOKKUR: Friðlýst hús og mannvirki.

Hús friðlýst samkvæmt 5. gr. laga um menningarminjar nr. 80/2012, sem segir: „Friðlýsing fornleifa, húsa og mannvirkja getur falið í sér kvöð sem þinglýst er á fasteign og hefur þann tilgang að tryggja sem best varðveislu menningarminja.“ Á skrá er getið hvaða hluti byggingar er friðaður og friðunarár.

FJÓLUBLÁR FLOKKUR: Friðuð hús.

Hús friðuð samkvæmt aldursákvæði 29. gr. laga um menningarminjar nr. 80/2012, sem segir: „Öll hús og mannvirki sem eru 100 ára eða eldri eru friðuð.“

RAUÐUR FLOKKUR:

Einstök hús, húsaðir og götmyndir sem lagt er til að vernda með hverfisvernd í deiliskipulagi vegna byggingarlistarlegrar, menningarsögulegrar og/eða umhverfislegrar sérstöðu þeirra.

GULUR FLOKKUR:

Samstæður húsa og heildir sem lagt er til að vernda með hverfisvernd í deiliskipulagi vegna umhverfislegrar sérstöðu þeirra.

APPELSÍNUGULUR FLOKKUR:

Hús byggð 1925 eða fyrr og kirkjur reistar 1940 eða fyrr. Hús sem falla undir ákvæði 30. gr. laga um menningarminjar nr. 80/2012, sem segir: „Eigendum húsa og mannvirkja sem ekki njóta friðunar en byggð voru 1925 eða fyrr, svo og forráðamönnum kirkna sem reistar voru 1940 eða fyrr, er skylt að leita álits hjá Minjastofnun Íslands með minnst sex vikna fyrirvara ef þeir hyggjast breyta þeim, flytja þau eða rífa.“

Deiliskipulagssvæði til umfjöllunar

Verið er að fjalla um deiliskipulagssvæði Austursvæðis flugþjónustusvæðis Háaleitishlaðs og þær götur sem að þessu koma eru Grænivöllur 2 – 28, Háaleitishlað 2 – 29, Hólsvöllur 2 – 16, Kílóakbraut 4 og Pétursvöllur 6B – 15.

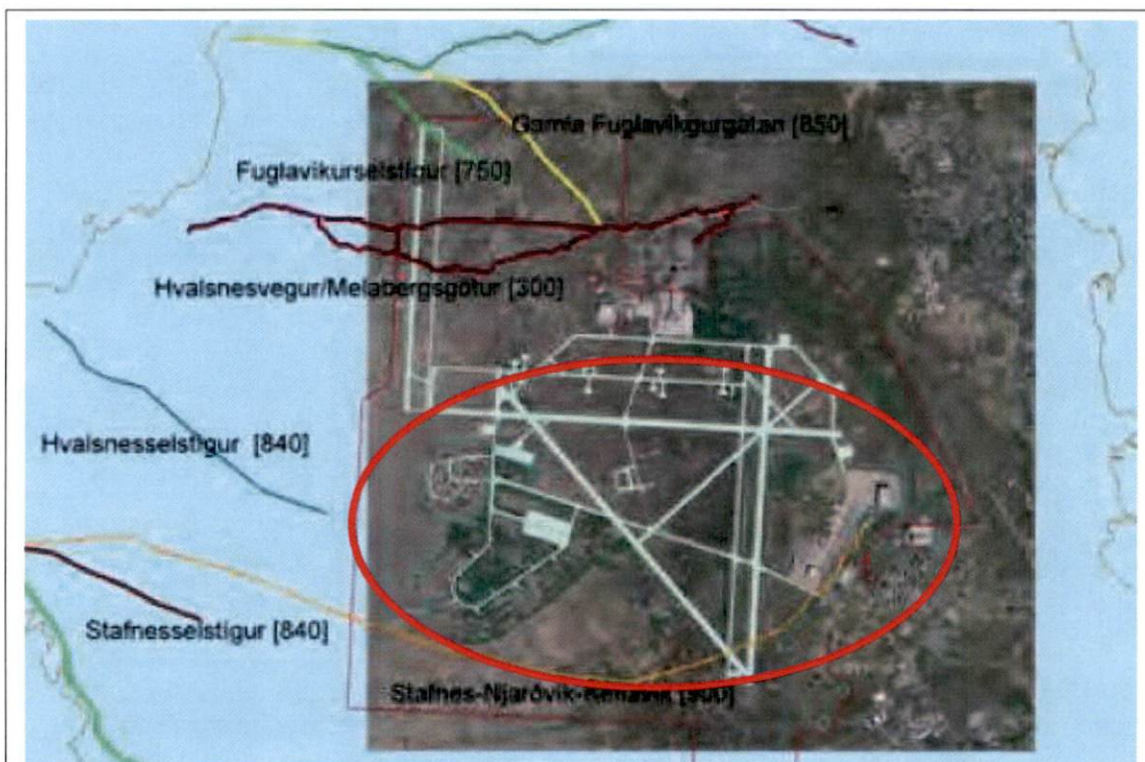


Fornleifar

Þess ber að get að árið 2014 framkvæmdu Ragnheiður Traustadóttir og Ómar Smári Ármannsson hjá Antikva ehf, að beiðni Isavia ohf, fornleifaskráningu á Keflavíkurflugvelli vegna nýs aðalskipulags á Keflavíkurflugvelli.⁵ Þar er mjög góð skráning á þeim fornminjum sem finnast innan núverandi girðingar Keflavíkurflugvallar. Þar kemur fram að engar minjar eru að finna á deiliskipulagssvæðinu, Háaleitishlað.

Fátt er af fornleifum sem koma nærri Háaleitishlaðinu og er það einna helst Stafnesleið sem merkt er sem 900 í fornleifaskráningu Keflavíkurflugvallar

Stafnesleiðinni [900] frá Stafnesi yfir að gömlu skjólgörðunum framhjá Háaleitinu til Keflavíkur hefur verið raskað það mikið, einkum vegna jarðvegseyðingar og manna verka (flugvallagerðar), að ekki er hægt að sjá hana innan girðingar. Engar sjáanlegar vörður eða merki er að finna eftir hana þar. Utan girðingar er hægt að rekja hana að hluta vegna þess að nokkrar vörður hafa varðveist á nokkrum stöðum við hana. Heiðin hefur blásið það mikið upp á þessum stað að leiðin hefur nánast horfið. Auk þess voru umsvif hersins mjög mikil sunnan við flugvöllinn.



Stafnes – Njarðvíkur – Keflavíkur gatan er innan rauða hringsins og merkt með 900 og gul að lit neðst á kortinu.

Ragnheiður Traustadóttir og Ómar Smári Ármannsson: „Fornleifaskráning vegna aðalskipulags á Keflavíkurflugvelli

⁵ Ragnheiður Traustadóttir og Ómar Smári Ármannsson: „Fornleifaskráning vegna aðalskipulags á Keflavíkurflugvelli

Nr.	<input type="text" value="900"/>	Jarðatalsnr.	<input type="text"/>	Svæði	<input type="text" value="Miðnesheiði"/>
Bæjarnafn	<input type="text" value="Stafnes"/>			Skráningadagur	<input type="text"/>
Sveitafélag	<input type="text" value="Sandgerði"/>			Skráningamaður	<input type="text" value="Ragnheiður Traustadóttir, Ómar Smári Ármannsson"/>
Sveitafélagsnr.	<input type="text" value="245"/>				

Hlutverk	<input type="text" value="Leið"/>	Hættumat	<input type="text" value="Mikil hætta"/>
Tegund	<input type="text" value="Gata"/>	Hættuorsök	<input type="text" value="Vegna rofs"/>
Flokkur	<input type="text" value="Samgönguminjar"/>	Ástand	<input type="text" value="Ekki sést til fornleifa"/>
Sérheiti	<input type="text" value="Stafnesleið"/>	Minjagildi	<input type="text"/>
Annað	<input type="text"/>	Friðað	<input type="text" value="Já"/>
Leið	<input type="text" value="Stafnes-Njarðvík/Keflavík"/>	Breidd (m)	<input type="text"/>
Vörðuvísir	<input type="text"/>	Lengd (m)	<input type="text"/>
Hleðslu umferð	<input type="text"/>	Hæð (m)	<input type="text"/>
Aldur	<input type="text" value="Óviss"/>	Örnefnaskrá	<input type="text"/>
GPS N	<input type="text"/>	Heimildarmaður	<input type="text"/>
GPS V	<input type="text"/>	Heimildir	<input type="text"/>
Isnet Y	<input type="text"/>		
Isnet N	<input type="text"/>		

Lýsing

Stafnesleiðinni [900] frá Stafnesi yfir að gömlu skjólgörðunum [475] framhá Háaleitinu til Keflavíkur hefur verið raskað það mikið, einkum vegna jarðvegseyðingar og manna verka (flugvallagerðar), að ekki er hægt að sjá hana innan girðingar. Engar sjáanlegar vörður eða merki er að finna eftir hana þar. Utan girðingar er hægt að rekja hana að hluta vegna þess að nokkrar vörður hafa varðveist á nokkrum stöðum við hana. Heiðin hefur blásið það mikið upp á þessum stað að leiðin hefur nánast horfið. Auk þess voru umsvif hersins mjög mikil sunnan við flugvöllinn.





Nr.	<input type="text" value="800"/>	Jarðatalsnr.	<input type="text" value="53"/>	Svæði	<input type="text"/>
Bæjarnafn	<input type="text" value="Stafnes"/>	Skráningadagur	<input type="text"/>		
Sveitafélag	<input type="text" value="Sandgerði"/>	Skráningamaður	<input type="text" value="Ragnheiður Traustadóttir, Ómar Smári Ármannsson"/>		
Sveitafélagsnr.	<input type="text" value="245"/>				

Hlutverk	<input type="text" value="Leið"/>	Hættumat	<input type="text"/>
Tegund	<input type="text" value="Gata"/>	Hættuorsök	<input type="text"/>
Flokkur	<input type="text" value="Samgönguminjar"/>	Ástand	<input type="text" value="Vel greinanlegar fornleifar"/>
Sérheiti	<input type="text" value="Stafnesvegur/kaupstaðargatan"/>	Minjagildi	<input type="text" value="Mikið"/>
Annað	<input type="text"/>	Friðað	<input type="text" value="Já"/>
Leið	<input type="text" value="Stafnesvegur/kaupstaðargatan [800]"/>	Breidd (m)	<input type="text"/>
Vörðuvísir	<input type="text"/>	Lengd (m)	<input type="text"/>
Hleðslu umferð	<input type="text"/>	Hæð (m)	<input type="text"/>
Aldur	<input type="text"/>	Örnefnaskrá	<input type="text"/>
GPS N	<input type="text"/>	Heimildarmaður	<input type="text"/>
GPS V	<input type="text"/>	Heimildir	<input type="text"/>
Isnet Y	<input type="text"/>		
Isnet N	<input type="text"/>		



Lýsing

Stafnesleið (kaupsstaðargatan) frá Ósaboðnum um Djúpavog, framhá Stafnesi, um Gamla Kirkjuvog og Básenda að Stafnesi - og áfram að Hvalsnesi (kirkjugatan).



Nr.	475	Jarðatalsnr.	40	Svæði	Miðnesheiði
Bæjarnafn	Stafnes	Skráningadagur	05.05.2014		
Sveitafélag	Sandgerði	Skráningamaður	Ragnheiður Traustadóttir, Ómar Smári Ármannsson		
Sveitafélagsnr.	245				

Hlutverk	Garður
Tegund	Hleðsla
Flokkur	Búsetuminjar
Sérheiti	Gömlu skjólgarðar
Annað	Skjólgarðar
Leið	Stafnesleið [950]
Vörðuvísir	
Hleðslu umferð	
Aldur	1500-1800
GPS N	6358321
GPS V	2242129
Isnet Y	318756,38
Isnet N	390707,7

Hættumat	Lítill hætta
Hættuorsök	
Ástand	Greinanlegar fornleifar
Minjagildi	Mikið
Friðað	Já
Breidd (m)	0,5
Lengd (m)	40
Hæð (m)	1,35
Örnefnaskrá	
Heimildarmaður	Jón Ben Guðjónsson í Stafnesi
Heimildir	

Lýsing

Skjólgarður [475] er við leiðina frá Stafnesi til Njarðvíkur/Hafnar og er rétt utan við varnagirðinguna suðvestan við flugvöllinn. Um er að ræða bogadregna einfalda garðhleðslu, um 40 m langa. Út frá henni til vesturs liggur um 12 m langur þverveggur. Hæst er hleðslan nú um 1,30 cm og lægst 0,20 cm. Jón Ben frá Stafnesi, sagði að garðurinn hafi verið mun hærri þegar hann var strákur og kallaði þá skjólgarða. Í örnefnalýsingu fyrir Stafnes er m.a. getið um Skjólgarð og Pétursvörðu. „Beint upp af túni eins og 1 km er varða á leið til Hafna. Hún heitir Pétursvarða og stendur þar á klettasyllu. Þar til austurs er garðbrot fyrir fé, nefnt Skjólgarður.“ Þessi garður hefur verið reistur sem skjólgarður fyrir fé.





Nr. Jarðatalsnr. Svæði
Bæjarnafn Skráningadagur
Sveitafélag Skráningamaður
Sveitafélagsnr.

Hlutverk
Tegund
Flokkur
Sérheiti
Annað
Leið
Vörðuvísir
Hleðslu umferð
Aldur
GPS N
GPS V
Isnet Y
Isnet N

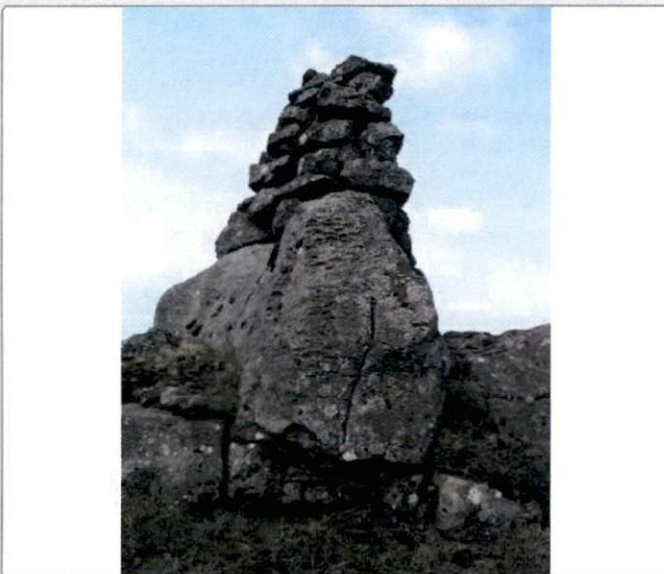
Hættumat
Hættuorsök
Ástand
Minjagildi
Friðað
Breidd (m)
Lengd (m)
Hæð (m)

Örnefnaskrá
Heimildarmaður
Heimildir

Lýsing

Pétursvarða er hlaðin uppá stein og er hún því næstum 2 m á hæð. Pétursvarða var mið og innsiglisvarða fyrir Básenda og Stafnes. Í örnefnalýsingu fyrir Stafnes er m.a. getið um Skjólgarð og Pétursvörðu. „Beint upp af túni eins og 1 km er varða á leið til Hafna. Hún heitir Pétursvarða og stendur þar á klettasyllu.“

Á Miðnesi er að finna mörg sundmerki, innsiglisvörður og mið á Miðnesheiðinni. Helstu miðin á heiðinni eru vörðurnar Digra varða [270], Efri varða [508], Vatnhólavarða [315], Heiðarvarða [622], Pétursvarða [470] og Mjóavarða [485].





Nr. Jarðatalsnr. Svæði
Bæjarnafn Skráningadagur
Sveitafélag Skráningamaður
Sveitafélagsnr.

Hlutverk
Tegund
Flokkur
Sérheiti
Annað
Leið
Vörðuvísir
Hleðslu umferð
Aldur
GPS N
GPS V
Isnet Y
Isnet N

Hættumat
Hættuorsök
Ástand
Minjagildi
Friðað
Breidd (m)
Lengd (m)
Hæð (m)

Örnefnaskrá
Heimildarmaður
Heimildir

Lýsing

Smávarða fallin er rétt norðan við hleðslur [469]. Varðan er sennilega fyrir aðhaldið/stekkin en að hún sé við Stafnesleiðina [900].





Nr. Jarðatalsnr. Svæði
Bæjarnafn Skráningadagur
Sveitafélag Skráningamaður
Sveitafélagsnr.

Hlutverk Hættumat
Tegund Hættuorsök
Flokkur Ástand
Sérheiti
Annað Minjagildi
Leið Friðað
Vörðuvísir Breidd (m)
Hleðslu umferð Lengd (m)
Aldur Hæð (m)
GPS N Örnefnaskrá
GPS V Heimildarmaður
Isnet Y Heimildir
Isnet N

Lýsing

Heilleg varða hlaðin ofan á háan stein. Varðan er við girðinguna sunnan megin við Keflavíkurlflugvöll. Varðan gæti hafa verið við Stafnesleiðina [900].





Heimildaskrá:

Óprentaðar heimildir:

Fasteignaskrá Þjóðskrár Íslands

Eignaskrá Isavia ohf

Deiliskipulag Austursvæðis / Flugþjónustusvæðis Háaleitishlaðs, skipulagsskilmálar. Janúar 2018

Húsaskráning, skráningarstaðall. Húsakönnun. Leiðbeiningar Minjastofnunar Íslands með FileMaker.

Fornleifaskráning vegna aðalskipulags á Keflavíkurflugvelli. Ragnheiður Traustadóttir og Ómar Smári Ármannsson. ANTIKVA EHF. 2014

Prentaðar heimildir

Friðþór Eydal. *Frá Heimstyrjöld til hverndar. Keflavíkurstöðin 1942 – 1950*. Bláskeggur, Reykjavík 2007

Rafrænar heimildir:

Tímarit.is. Vefslóð: <http://timarit.is/>.

Vefur Þjóðskrár Íslands, Fasteignaskrá. Vefslóð: <https://skra.is/leit-i-fasteignaskra/>

Munnlegar heimildir:

Friðþór Eydal

Ljósmyndir

Ljósmyndasafn Byggðasafns Reykjanesbæjar

Ljósmyndasafn Isavia ohf

Sveinn Valdimarsson

Helgi Biering

Knútur Höirris



Viðauki:

Flugstöðvarnar vígðar.

Bráðabirgðaflugstöðin tekin í notkun

Flugstöðin keflavík vígð

Deiliskipulagskort af Háaleitishlaði



Nokkrir flugfarþegar frá Bretlandi



Á myndinni hjerna má sjá nokkra af flugfarþegunum, sem komu við á Íslandi í gær. Þeir voru á leið til Kanada og sjást þeir þar sem þeir standa við afgreiðsluborðið og skoða ýmskonar minjagrip. (Ljóm. Mbl. Ólafur K. Magnússon).

Ísfisksölur í sl. viku

SÍÐUSTU sjö daga hafa átta íslenskir togarar selt ísvarinn fisk á markað í Bretlandi. Togararnir lönduðu alls 65.941 kíló og var samanlagt söluverð fiskjarins því sem næst kr. 1.890.400.00.

Á þessum togurum er sölu- og aflahæstur Akurey frá Rvík. Þessir átta togarar eru: Gaukanes sem seldi í Fleetwood 2353 kits fyrir 6857 sterlingspund, Júpitar 3396 kits, fyrir 8336 pund, þar seldi einnig Helgafell VE, 2008 kits fyrir 4136 pund og Helgafell RE 3252 kits, fyrir 8346. Akurey seldi í Hull 4136 kits fyrir 10685 pund og þar seldi Geir 3234 kits, fyrir 8931 pund. Í Grimsby seldu Surprise 3996 kits, fyrir 10.071 pund og Belgum 2507 kits fyrir 8579 pund.

Á leið til Englands eru nú tveir togarar; Hvalfell og Bjarni riddari.

'Herðubreið' vænl-anlegt í desember

ANNAÐ strandferðaskipanna, sem Skipaðgerð ríkisins hefur látið byggja í Skotlandi, er vænt anlegt hingað til Reykjavíkur um miðjan desember næstkomandi.

Þetta skip hefur hlotið nafnið Herðubreið og er það 400 smál, að stærð. Það er byggt til vöruflyttinga, en jafnframt verður í því rúm fyrir 12 farþega og setustofa fyrir þá.

Herðubreið á að halda uppl ferðum til smáhafna með strönd um landsins. Er í því geymtr til þess að flytja olíu á hafnar. Þá er í lestarómi frystigeymsla.

Búist er við að skipið muni sigla kringum 10. des. frá Glasgow. — Guðmundur Guðjónsson skipstjóri siglir skipinu hingað heim.

Lásar á klefum Sundhallarinnar

Í HAUST og í vetur hefur mikil borð á þjófnuðum í Sundhöllinni. Fóru þjófarnir inn meðan gestirnir voru í lauginni og stálu peningum, armbandsúrnum og öðrum verðmætum.

Nú hafa verið settir lásar á alla klefa, til þess að koma í veg fyrir þjófnað og síðan hafa þjófarnir ekki getað hafi sig neitt í frammi.

Ný farþegaafgreiðsla á Keflavíkurflugvelli

Í GÆR var tekin í notkun á Keflavíkurflugvelli ný farþegaafgreiðsla, sem tekur mjög fram hinn gömlu, sem þar var fyrir. Er þetta aillstór salur með sófum og sætum og afgreiðsluborðum fyrir toll- og útlendingaeftirlit. Er salur þessi málaður í björtum litum og hinn þökkalegasti.

Sýndur Íslendingum

Fulltrúar Iceland Airport Corporation, sem rekur Keflavíkurflugvöllinn í samráði við Íslendinga, hefur kostað þessa nýju byggingu og í gær var nokkrum Íslendingum boðið að skoða hana. Meðal þeirra voru flugvallastjóri og aðrir forystumenn íslenskra flugmála, vegamálastjóri, nokkrir embættismenn frá Keflavík og fleiri.

Svo stóð á, að fyrsta daginn, sem hinn ný farþega afgreiðslusalur var opnaður lenti á flugvöllum Pjetur Benediktsson sendiherra og frá hans, sem komu með flugvél AOA frá Kaupmannahöfn.

Gjörbreytt aðstaða

Það verður ekki annað sagt, en að aðstaða til að taka á móti farþegum á Keflavíkurflugvelli hafi gjörbreytt við hinn nýja sal. En hann er þó einungis til bráðabirgða, þar sem verið er að byggja nýja farþegastöð á Keflavíkurflugvelli, sem tilbúin verður á næsta ári.

Æskulýðsfundur á morgun

FYRSTI ÆSKULÝÐSFUNDUR Bræðralags, kristleigs fjelags stúdenta, verður haldinn á morgun, sunnudag, í Tjarnarbló.

Þar verður margt til skemmtunar við hæfi æskulýðs þegar-
ins.

Björn Magnússon, docent, setur fundinn, en því næst les Arnrd Björnsson, leikkona, upp. Þá verða flutt ávörp, sem sr. Pjetur Sigurgeirsson og Hannes Guðmundsson, bankagjaldkerfi flytja. Þá syngr kunnasti tenóríngvari Akureyrar, Jóhann Konráðsson, zín-
söng, kvartett syngr nokkur lög. Að lokum verður sýndur stuttur kvikmyndafundur.

Fundur þessir voru haldnir hjer í fyrravetur og voru þeir vel sóttir. Má því búast við að svo verði nú. Fundurinn hefst kl. 1.15.

Um 12 þúsund mál búrast hingað í gær

Hvalfjarðarsíðin nær nú 200 þús. málum.

VEIÐI var nokkuð minni á Hvalfirði í gær, en verið hefur undanfarna daga. Mörg skip fengu þó góð köst og hingað til Reykjavíkur voru komnir nokkru fyrir miðnætti 14 skip með því sem næst 12 þúsund mál sílar.

Epli

VIÐSKIPTANEFND hefur veitt gjaldeyris- og innflutningsleyfi, fyrir nýjum eplum frá Ítalíu.

Leyfishafar eru Innflytjendasambandið og Samband ísl. samvinnufjelaga.

Óvíst er hvort eplin verða komnir hingað til lands fyrir jól, því ekki er mjög langt liðið síðan nefndin veitti leyfi þetta.

Hvassafell, skip SIS, er nú á Ítalíu og verður reynt að hraða afgreiðslu ávaxtanna svo, að þeir megi ná hingað með skipinu.

Einar Kristjánsson farinn til Vínar

EINAR KRISTJÁNSSON óperu söngvari var meðal farþega á flugvél AOA, frá Keflavík í gærmorgun til Kaupmannahafnar.

Einar hefur verið ráðinn til að syngja við óperuna í Vínarborg í vetur, en þaðan fer hann til Ítalíu, þar sem hann hefur einnig verið ráðinn til að syngja við óperu.

Kona Einars og börn eru hjer á Íslandi og verða þar til síðar. Að hann kynni að ákveða að fá þau til sín til útlanda.

Fyrsta flugferðin 10 daga

FLUGSAMGÖNGUR eru nú hafnar á ný milli Akureyrar og Reykjavíkur.

Undanfarna 10 daga hefur flugvöllurinn á Melgerðisnelum, verið ófar flugvöllur, en í fyrradag var hann ruddur með snjóþutum, svo að flugvælin, sem verið hefur þar nýrða, síðan völluminn varð ófar, gat hæfið sig til flugs hingað til Reykjavíkur, fullsetin af farþegum.

Þorlákur Einarsson láfinn

ÞORLÁKUR Einarsson fulltrúi í skrifstofu tollstjóra ljest í fyrri nótt í Landsspítalanum, af völdum slyss þess, er hann varð fyrir s.l. þriðjudag í grjótnámi bæjarins.

Þorlákur var 49 ára að aldri.

Saman um jólin

London í gærkvöldi.

ELIZABETH ríkisarfri og Philip hertogi af Eðinborg verða komnir úr brúðkaupsferð síni frá Skotlandi skömmu fyrir jól. Ætla þau síðan að dveljast með Georg Bretakonungi, drottningu og Margarete prinsessu í Norfolk um jólin. — Reuter.

30—40 skip.

Láta mun nærri að milli 35 og 40 skip hafi verið að veiðum uppi í Hvalfirði í gær. Voru meðal þeirra nokkur skip, sem voru þar í fyrstu veiðiför sinni. Svo sem kunnugt er, hefur síðveiðiflotinn stöðugt verið að stækka og telja kunnugir menn að rúmlega 100 skip sjeu nú í flotanum.

Nokkur þeirra skipa sem voru í Hvalfirði í gær fengu svo stór köst að þau gátu ekki ráðið við þau. T. d. fékk Ms. Fanneý svo stórt kast, að hún setti 400 mál af því í bát frá Akranesi.

Landað með krana.

Í fyrrinótt var byrjað að nota krana við uppskipun sílarinnar. Við þennan krana, sem er eign Almenna byggisafjelagsins, hefur samkvæmt fyrirsögn Valtýs Pjeturssonar starfsmanns hjá A.B.F., verið tengd greip og sjálfvirkur mælir, sem hvortveggja er norðan frá Siglufirði. Krani þessi gefur 150 til 200 mála afköst á klst., í stað 70 til 80 mál með gamla laginu.

200 þúsund mál.

Viðlegupláss er nú orðið litill hjer í höfninni fyrir síldarskipin, enda er höfnin eins og upplýst borg á kvöldin. Skipin munu vera með því sem næst 60 þúsund mál innanborða. En eftir því, sem næst verður kom til hafa nú veitat í Hvalfirði 200 þúsund mál síldar.

Flutningaskipin.

Í gær var verið að lesta nokkur flutningaskip. Meðal þeirra voru Súðin, sem fer sérhlega í dag og Pólstjarnan, en hún ber á þriðja þúsund mál. Þá mun sennilega bæst við flutningaskipaflootan enn eitt erlent skip til viðbótar er þar um 12000 mál. Horfur eru á að seinnipartinn í dag verði byrjað að lesta True Knot og munu bílar verða notaðir við flutning síldarinnar að skipinu úr síldveiðiskipunum, jafnframt því se mskip munu leggjast að hlíð þess. —

Skjón, sem komu.

Í gær komu þessi skip: Þorstein EA með 600 mál. Gylfi Rauðvík 580. Garðar 600. Andey. Hrisey 1000. Þiarni 650. Stefur, Hafnarfirði 1100. Fram, Hafnarfirði 300. Guðmundur Þorlákur 1100. Hafbjörg, Hafnarf. 400. Leiflingur 1200. Fanneý 1100. Þór 550. Ásgeir 800. Hallorpp 1000. Blaknes 1100.

Eldfjall gjá öllu

MOSKVA: — Moskva-útgærpið skýrir frá því, að nýlega hafi eldfjallið Taourragi í Azerbaýjan gosið þúsundum toma af teju, sem reyndist innihalda olíu.

VÍSIR

DAGBLAÐ

Útgefandi: BLAÐAÚTGÁFAN VÍSIR H/F.

Ritstjórnar: Kristján Guðlaugsson, Hersteinn Pálsson.
Skrifstofa: Austurstræti 7.

Afgreiðsla: Hverfisgötu 12. Símar 1660 (fimm línur).
Lausasala 50 aurar.
Félagsprentsmiðjan h.f.

Rénandi ófriðarótti.

Heimsofriðinum lauk fyrir fjórum árum. Gerðu þjóðirnar þá sér vonir um að deilumálin tækist að leysa með alþjóðasamtarfi og milliríkjasamningum, enda höfðu forystumenn stórveldanna komið sér saman um heppilega skipan þessara mála og stofnun samtaka hinna sameinuðu þjóða. Ekki leið þó á löngu áður en séð varð, að um raunverulegan frið var ekki að ræða, þótt vopnin hefðu verið slíðruð um stund. Átökin hófust milli austurs og vesturs. Ágreiningur reis um væntanlega friðarsamninga, hernám hinna sigruðu landa og allmargir áreksstrar hafa orðið milli stórveldanna, sem vafalaust hefðu leitt til styrjaldar þeirra á milli, ef reynsan af ófriðinum hefði ekki talað sínu máli á þann veg, að allir vildu allt til vinna að nýju stríði yrði afstýrt.

Á þeim fjórum árum, sem liðin eru frá því er styrjöldinni lauk, hefur ófriðaróttinn þrífaldlega gripið um sig um allan heim. Þjóðirnar hafa lítið svo á, að margvísleg deilufni myndu leiða til styrjaldar, en vegna starfsemi samvinnu þjóðanna hefur ófriðið verið afstýrt allt til þessa. Nú hefur viðhorfið gerbreyst á þann veg, að þjóðirnar ala friðarvonir í brjósti, og þær þurfa fyrst og fremst til, að Atlantshafssáttmálin hefur verið gerður og kemur mjög hráðlega til framkvæmda. Engin efast um að vestrennar þjóðir hygga hvorki á árásarstríð né landvinninga. Þær vilja byggja upp lönd sín í fullkomnum friði, en það gátu þær ekki gjört, meðan ótti við ágangni annarra stórvelda gróf um sig, og það ekki að ástæðulausu. Eftir að lýðræðisþjóðirnar hafa bundið sterkum samtökum sín á milli, sem ætlað er að vernda þær gegn ofbeldi, hefur mjög dregið úr ófriðaróttinum um alla Evrópu, enda gera menn sér vonir um að þáttaskipti verði nú í heimsmálum.

Allt til þessa hafa stórar þjóðir og amáar vígbúist af kappi. Þannig verja Ráðstjórnarríkin 79 milljörðum rúblna til landvarna, auk gífullegra fjárveitinga, sem ekki eru taldir til þeirra, en miðast þó við hervarnir eða hervæðingu. Bandaríkin verja í sama augnamiði 15 milljörðum dollara, og Bretar $\frac{3}{4}$ úr milljarð sterlingspunda. Bandaríkjaþing hefur nú nýlega samþykkt gífullega fjárveitingu, sem ætlað er að renni einvörðungu til flughers og heimavarna, en það samnar að þetta stórveldi vill vera við öllu húði, en svo mun vera um flest lönd önnur, stór og smá. Acheson utanríkisráðherra lýsti þó yfir því nýlega, að Bandaríkin óskuðu ekki eftir styrjöld, og teldu að hún yrði umflúin. Framlag þessa stórveldis til alþjóðamála, ætti að miðast við friðinn, en meira yrði þó að gera. Ef að til árásarstríðs skyldi koma, yrðu þessi ríki að vera við öllu húin, þannig að árásinni yrði afstýrt og hún að engu gerð. Svipuð ummæli við höfðu þeir einnig Bevin og Schuman.

Ráðstjórnarríkin ein virdast telja, að samtökum Atlantshafssáttmálin sé heint gegn sér, ef dæma má af ummælum blaða þeirra, sem ætla verður að túlki einvörðungu skoðanir valdhafanna. Moskva-útvörpið taldi að Atlantshafssáttmálin væri einsonar stríðsýfirlýsing á hendur Ráðstjórnarríkjum og Ísveitinn lét svipaða skoðun í ljós. Kommúnistar um heim allan, reyndu að túlka skoðanir Ráðstjórnarríkjanna í þessu efni, og hördust sem þeir máttu gegn samþykkt sáttmálans, og gegn framkvæmd hans munu þeir einnig berjast, með öllum tiltekilegum ráðum. Sum sólarmerki virðast þó benda til, sem Ráðstjórnarríkin muni breyta um stefnu í meðferð utanríkis-málanna, og verði hér eftir viðmælanleg, þar eð þau sjá, að lýðræðisríkin hafa tekið á málunum með alvöru og festu, og vilja vera við öllu húin. Yfirgangsstefnan hentar ekki lengur, en þá verður vafalaust gripið til annarra ráða, sem talin verða heppilegri. Viðhorfin hafa breyst eftir samþykkt Atlantshafssáttmálans, og talið er um allan heim, að horfur séu nú friðvænlegri, en þær hafa verið allt frá því er heimsofriðinum lauk.

Flugstöðvarbyggingin í Keflavík eins vönduð og frekast er unnt.

Ræða Harðar Bjarnasonar skipulagsstjóra við vöglu hússins.

Svo sem Visir hefir áður getið var hin nýja flugstöðvarbygging á Keflavíkurflugvelli tekinn í notkun s. l. laugardag. Við það tækifæri fluttu þeir Agnar Kofoed-Hansen, form. Flugráðs og Hörður Bjarnason, skipulagsstjóri ræður af hálfu innlendra aðila, en af hálfu Bandaríkjanna töluðu Mr. Gribbon, forstjóri Lockheed-Aircraft corp. og Mr. Terrence May, eftirlitsmaður stjórnar Bandaríkjanna. Að því loknu lýsti forsætisráðherrafróin bygginguna tekna í notkun og gaf henni nafnið Keflavík. — Hér á eftir birtist ræða sú, er skipulagsstjóri flutti við athöfnina:

Undirbúningur.

Ríkisstjórn Íslands hefir falið mér að hafa á hendi byggingarlegt eftirlit með húsi því, sem hér er vigt til starfa í dag, ásamt öðrum þeim byggingarframkvæmdum er ráðgerðar eru á Keflavíkurflugvelli, og nauðsynlegar þykja vegna rekstrarsvallarins. Með hlidsjón af því, að Íslendingar eiga að nokkrum árum liðnum að taka við mannvirkjum þessum, hefir að sjálfsgöðu þótt rétt að fylgjast vel með smíði þeirra, og samræma íslenskri byggingarlöggjöf.

Liðin eru tvö ár síðan samræð var við ríkisstjórn Íslands um byggingu aðalflugstöðvarinnar og nauðsynlegra húsa annarra hér á flugvellinum. Samþykki fyrir framkvæmdum þessum var heimilað eftir að uppdættir allir höfðu verið bornir undir íslenska aðila, sem ríkisstjórnin tilkvaðdi, en það voru flugmálastjóri Erling Ellingsson, þá v. lögfrustjóri Agnar Kofoed-Hansen og skipulagsstjóri. Stóðum við þeir að samningnum við hina erlendu aðila, er völlin hafa til afnota og voru óskir okkar um ýmsar breytingar og tilhögun teknar til greina, en uppdættir síðan samþykktir, að fengnu áliti þessarrar ráðgefandi nefndar.

Flugstöðin.

Smíði og stærð.

Vildi og mega leyfa mér, að gefa hér örhlíta lýsingu á því helstu, sem máli skiptil um hina teknilegu hlíð málsins. Hin nýja flugstöð er þrjúmetri að notagildi. Í fyrsta lagi afgreiðsla milliandaflungs, í öðru lagi gístílhús, og í þriðja lagi aðsetur flugvélaáhafna og flugstjórnar.

Byggingarfyrirkomulagið, svo sem þessi skipting notagildis, er hvortveggja nýjungar. Einkum þó smíði hússins, sem teljast verður mjög frábrugðin því, sem við eigum að venjast hér á landi, og raunar í Evrópu allri. Er flugstöðin tvímæla-laus eitt vandaðasta hús sinnar gerðar og fullkomn-

ast, miðað við flugstöðvarbyggingar annarra landa til þessa tíma.

Húsið er stálgrindarhús á steiptum járnþentumgrunni. Fylling í veggjum eru einkum gips-plötur og auk þess steinull til einangrunar, með tvöföldu pappalagi. Allur víður veggja er eldtraustur, en það er nýjung efnaræðileg. Veggir eru ýmist klæddir viðarþynnun, eða málaðir, en á gólfi eru asphalt flisar. Í eldhúsi og snyrtiherbergjum eru stálflisar á veggjum en steinflisar á gólfi.

Gólf milli hæða er gert úr sérstökum léttum samliggjandi stálbitum, en steinsteypulag á yfirborði. Frá efra gólfi að lofti í afgreiðslusal, er meters holrúm, en loftið hengt í stálbitana. Í þessu rúmi eru allar helstu leiðslur um bygginguna, og auðvelt að komast að ef á þarf að halda. Gluggar eru tvöfaldir, og sérstaklega reynt að ganga svo frá, að góð einangrun sé, svo eigi berist truflun af hávaða flugvéla inn í húsið, eða ryk. Klæðning utan veggja er alumnium þynnur, sömu gerðar og flugvélaaskrokkar eru klæddir. Hitun hússins er olíukynding. Hefir hún nægilegt magn til þess að hita upp sem svara mundi 31 venjulegri fjölskylduíbúð, en eldhúsið hefir sérstaka hitun, sem svara mundi í sama hlutfalli hitun handa sex fjölskyldum.

Heilarstærð hússins er 17,500 rúmmetrar. Lengd þess er 114 metrar, en breidd 16 metrar. Tvar bakalmur eru á húsinu, og er önnur þeirra 33 metrar á lengd, en hin 18 metrar. Hæð hússins er 11 metrar.

Helstu vistarverur.

Afgreiðsla flugfarþega.

Við skulum svo halda í gegnum húsið, nokkurn veginn þá leið, sem farið verður hér á eftir, og lýsa því helstu, sem fyrir augun ber.

Í suðurenda byggingarinnar eru þær dyr, sem flugfarþegum er ætlað að ganga um, þegar komið er á völlu-

inn. Dyrnar hér, á miðri byggingu, verða venjulega læstar, og eigi notaðar þegar vélar eru inni.

Við suðurdyrnar skiptist farþegaþoturinn, þannig að þeir sem hér verða eftir, fara í gegnum rúmgöðan bíðsal, vegabréfaskoðun, gjaldþyrif eftirlit og tollafgreiðslu. Þeir sem áfram halda, og hafa aðeins um stundar viðdövl, svo sem venja er til, ganga beina leið inn í afgreiðslusalinn og bíða þar, eða í veitingasölum.

Afgreiðslusalurinn, sem við erum stódd í, en hann er 41 metrar á lengd, hefir innan sinna veggja afgreiðslur flugfélaga á hægri hönd, í norðurenda umboðsmennu gjaldþyrifirvalda íslenskra, póst og símaþjónustu, og aðsetur ferðaskrifstofu ríkisins, minjagripasölu og hverskonar leiðbeiningar ferðamanna. Framan við veitingasali verða veitingar ýmissra drykkja fyrir flugfarþega, en snyrtiherbergi karla og kvenna þar í framhaldi. Í sambandi við snyrtiherbergi kvenna, er komið fyrir sérstöku anddyri, en þaðan er innangengt í vel einangruð hvílurúm fyrir þá kvenlega flugfarþega, er kynnu að vera lasnir og þarfnast sérstakrar hvíldar meðan flugvélar standa við.

Allur útbúnaður og tæki í sambandi við afgreiðslusalinn eru hin fullkomnustu, og ekkert til sparað, svo sem um önnur salarkynni flugstöðvarinnar.

Á veggjum eru og verða myndir frá fögnum stöðum hér á landi í landkynningarskygni, en eigi hefir umnið tími til þess að ganga frá þeim, svo sem ætlunin er, og verða mun innan skamms.

Flugþjónusta.

Í norðurenda er gengið inn í afgreiðslu- og bíðsali flugvélaáhafna. Þar er til húsa flugþjónusta vallarins og veðurstofur í álmu aftur af. Þangað eru scríngangar utan frá, en ekki beint samband við flugsaklann þar sem flugfarþegar dvelja.

Þar er einnig geymsla á tollfangri er fluttur verður milli landa, og af einhverjum ástæðum þyrfti að verða hér eftir um nokkurn tíma. Þar er og almenn vörugeymsla.

Veitingarsalur,

eldhús o. fl.

Til austurs er gengið inn í veitingasali. Er þar rúm fyrir 150 gesti, og búið fullkomnu tækjum veitinga-húsa af þeirri sérstöku gerð, sem hér verður.

Þar innar af tekur eldhús-



þess við. Er sérstök ástæða til þess að vekja athygli á hinum mjög fullkomna útbúnaði þess, vélum og áhöldum. Þrjú frystiherbergi eru úr frá eldhúsinu, eitt til geymslu kjötafurfur, annað til geymslu mjólkurfurfur, en hið þriðja fyrir grænmeti. Sérstakt minna eldhús er einnig í þessari álmu. Er því ætlað það hlutverk eingöngu að sjá um matargerð fyrir flugvélar, sem síðan veita máltíðirnar á flugi milli landa. Í þessari álmu hússins er einnig sú deild flugstöðvarinnar, sem sér um ræstingu flugvéla, hreinsun o. s. frv. meðan staðið er við.

Í kjallara hússins eru hitunartæki og helztu geymslur. Kringum alla bygginguna eru manngengir sleypfir skurðir fyrir leiðslur hússins, en þær eru úr kopar og galvaniseraða stáli.

Flest ljós á neðri hæð eru svokölluð Fluorescent lampar. Húsið er lýst upp með bráðabirgðarafstöð, en verið er að byggja nýja stöð hér rétt hjá, sem ætlunin er að framleiði 1500 KW, og verður jafnframt fyrir fleiri byggingar á vellinum.

Loftræsting hússins er hin fullkomnasta, bæði að því er snýr að lofthreinsun og fersku lofti í húsið. Eldhúsið hefir sérstaka loftræstingu, en að öðru leyti nær rafmagns loftræsting hússins til allra vistarvera.

Sérstakar dætur eru stöðugt hafðar í gangi, svo jafnan sé nægilegt vatn í húsinu, frá vatnsgeymum úr nokkurri fjarlægð.

Gisting.

Á austurvegg afgreiðsluskála er stigasamband við gistiúts, en öll efri hæðin er ætluð næturgestum og þar eru daglegar vistarverur þeirar.

Fyrst tekur við rúmgóður setskáli, með þægilegum húsgögnum leðurklæddum, en við stigan er móttaka gesta og stjórn gistiútsins. Er þar einnig íbúð hóteltjóra.

Á þrjú vegu úr skálanum er gengið til gistiherbergja. Á tvo vegu fyrir hóteltgesti, en þar eru 29 tveggja manna herbergi, búin nýtzku húsgögnum, og öllum þægindum. Mismunandi litir eru á veggjum, og svo er einnig um gluggatjöld og rúmábreiður.

Byggingunni er skipt í þrjár deildir, sem fullkomlega er unnt að einangra ef eldsvoða ber að höndum. Auk þess má sjá í lofti allra herbergja lítið áhald, sem við ákveðið hitastig eða reyk myndun setur af stað brunnbjöllur, í öllu húsinu, og gefur til kynna þegar í stað hvar hættan sé á ferðum. Ennfremur má viðsvegar á veggjum sjá slökkvitækjaú-

húnað, sem þykir sjálfsgöður öryggisútbúnaður í stærri og opinberum byggingum víða um heim.

Í norðurálmu efri hæðar eru vistarverur flugvélaálfna.

Herbergi þessi eru ekki búin sömu þægindum og önnur gistiherbergi, þótt vel sé frá húsgögnum gengið. Er þar t. d. sameiginlegt bað fyrir alla gesti, en í herbergjum flugfarþega er rúmgott baðherbergi með hverju herbergi.

Ymislegt.

Að lokum má geta þess, að sarsfsmenn gistiútsins og í veitingasölum verða 65 talsins. Aðstoðarhótelstjóri er islenzkur, og mikill hluti annars starfslíðs.

Skv. upplýsingum islenzku ráðningaskrifstofunnar hér á flugvellinum, hafa unnið mánaðarlega og að jafnaði eigi færri en 220 Íslendingar við framkvæmdir, bæði við byggingarvinnu, skrifstofustörf eða veitingastörf, auk flugmálaþjónustunnar.

Ekki er gert ráð fyrir því að í byggingu þessari búi starfsmenn vallarins, en islenzku flugmálastjórninni, auk að sjálfsgöðu pósts-, síma- og tollgæzlu, hefir verið séð fyrir þægilegum aðbúnaði, svo og Ferðaskrifstofu ríkisins, eins og áður getur.

Verið er nú að reisa starfsmannaíbúðir á næstu grös-um, og standa vonir til að

því verði lokið á áliðnu þessu ári.

Utanhúss er enn ófrágangið að mestu, en undirbúningur hafinn. Sterkir ljóskastarar af þaki byggingarinnar lýsa upp flóttinn andspenis flugstöðinni, og 10 sérstakir ljóskastarar lýsa gangbrautir heim að húsi frá flugvélum, en þeir varpa ljósi aðeins í meters hæð frá jörðu.

Við munnum nú í framhaldi þessara orða ganga um bygginguna alla undir leiðsögn kunnugra. Eg er þess fullviss, að eigi hefir verið tekið of djúpt í árinna um glæstan frágang og vandada smíði þessa húss.

Allt samstarf milli islenzka og amerískra aðila og stjórnarvalda hefir verið hið ákjósanlegasta, og er það mikils metið.

Þessi flugstöð hefir mikla möguleika til þess að verða góð landkyrning þegar framlíða stundir og tengir okkur umheiminum sterkarir löndum í friðsamlegum samgöngum þjóða í milli. Fullsmíði þessa fyrsta áfanga í byggingaráformum á Keflavíkurflugvelli, gefur einnig fyrirheit um uppfyllingu gefinna heita, og virðingu fyrir gerðum samningum milli tveggja þjóða.

Þingmál: Vill stofna til borgaralegra samtaka í landinu. Lýðræðisflokkarnir hætti deilum í næstu fimm ár.

Fram er komið í Sp. til laga til þingsályktunar um borgaraleg samtök í landinu.

Till. hljóðar svo:

„Alþingi ályktar að skora á ríkisstjórnina að halda áfram samtökum þeim, innan þings og utan, sem leiddu til þess, að þjóðin hefir með Atlantshafssáttmálanum endurtryggt frelsi sitt gagnvart áris landvinningsþjóða.

Næsta skrefið til að bjarga þjóðinni úr sýnilegum háskánum innanlandsmálin er, að lýðræðismenn á Alþingi og meðal borgara landsins utan þings leggi um fimm ára skeið niður innbyrðis flokka- deilur og starfi þann tíma eingöngu að viðreisni landsins án þess að sundra orku ljóðlegra manna í landinu með fánýtum útökum um málefni, sem engu skipa, borið saman við þá nauðsyn að bjarga islenzku krónunni og islenzku atvinnulífi frá yfirvofandi hruni.“

I greinargerð segir m. a. svo:

Við meðferð Atlantshafssáttmálsins hefir komið í ljós, að meginhluti borgaranna,

inman og utan þings, getur tekið höndum saman til að tryggja á viðeigandi hátt frelsi lands og þjóðar gegn árásum frá öðrum löndum. Jafnframt má öllum borgurum landsins vera ljóst, að í landinu starfa alþjóðleg samtök, studd af valdamönnum í framandi stórveldi, sem töldu viðeigandi að heita skefjalauðu ofbeldi til að hindra löggjafarsamkomuna í að vinna skyldustörf sín. Vitað er, að þessi samtök stefna markvist að því að eyðileggja fjárhag landsins og atvinnulíf og að þau heita til þess bæði kænsku og ofbeldi. Ef þessum mönnum tekst að komna ár sinni svo fyrir borð, að krónan verði algerlega verðlaus, þurrkast um leið út allar sjóðeignir, íanstæður og verðbréf landsmanna. Standa þá tugir þúsunda af Íslendingum allslausir og vonsviknir með beiskju í hug til þess mannfélags, sem ekki megnaði að bjarga þjóðinni með hinn mikla stríðsgróða frá þessum hörnulegu forlögum,“

Flm. tillögunnar er Jónas Jónsson.



Heimsfræg ástarsaga

Bel Ami

eftir Guy de Maupassant.

Út er komið hin fræga skáldsaga Bel Ami eftir Guy de Maupassant. Bók þessi hefir verið þýdd á flest tungumál og komið út í tugum útgáfa.

Sagan hefir verið kvikmynduð oftar en einu sinni og eru í bókinni, myndir úr síðustu kvikmyndinni, sem er leikin af George Sanders og Angela Lansbury.

Bel Ami er bók fyrir alla sem hafa á-nægju af skemmtilegum og djörfum skáldsögum.

Bókfellsútgáfan



16 síður
Verð 1,50

Nr. 17, 28. apríl 1949



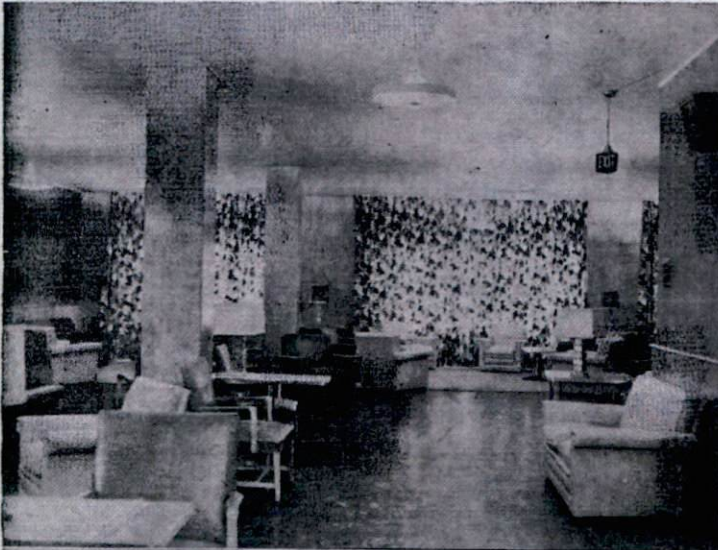
Heimilisbladið **VIKAN**

Flugstöðvarbyggingin Keflavík

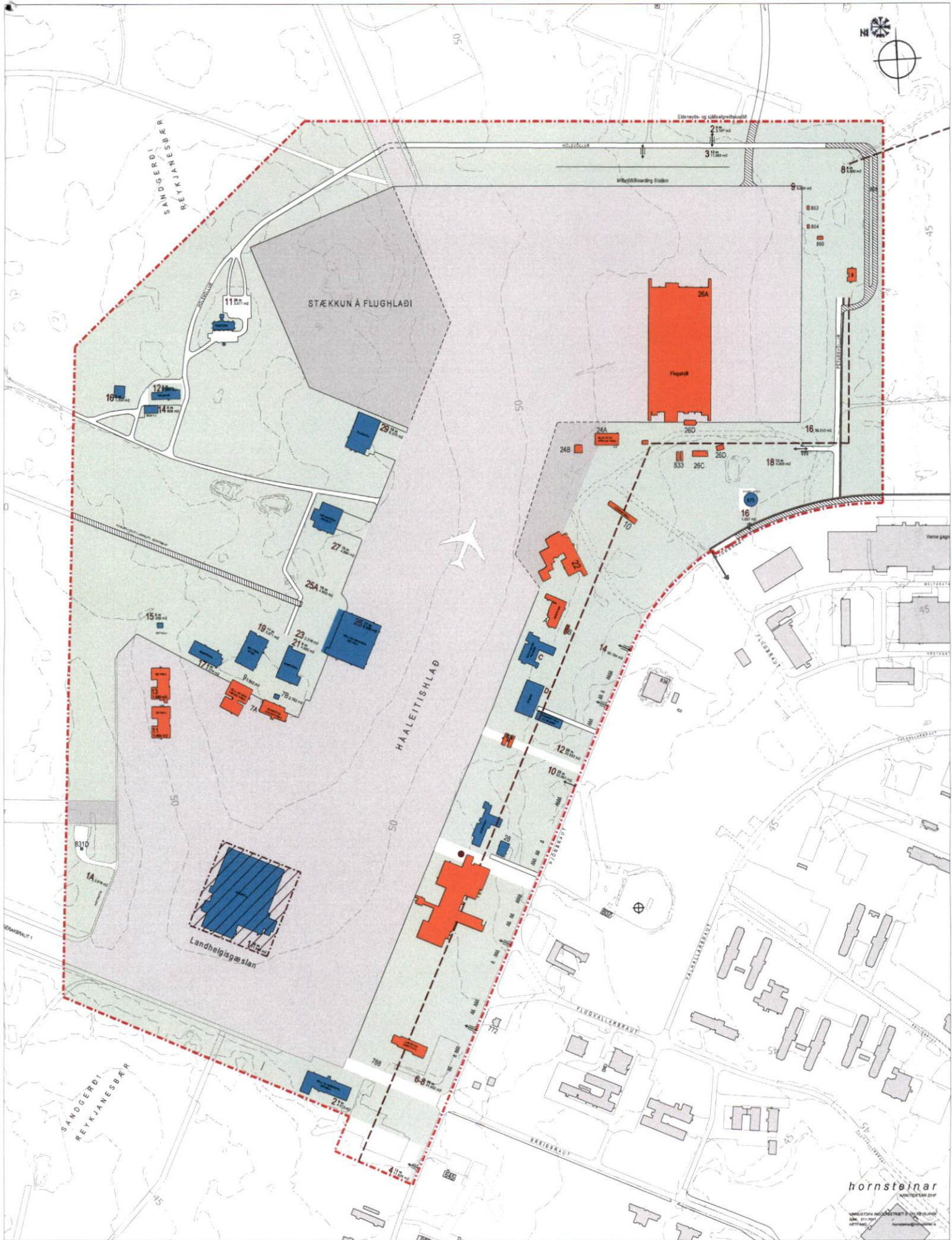
Laugardaginn 9. apríl var fjöldi manns boðið að vera við vigslu hinnar nýju flugstöðvar á Keflavíkurflugvelli. Kona Stefáns Jóhanns Stefánssonar, forsætisráðheirra, frú Helga Björnsdóttir, gaf flugstöðinni nafnið **Keflavík**. Af Íslendinga hálfu fluttu ræður Hörður Bjarnason, skipulagsstjóri ríkisins, og Agnar Kofod-Hansen, formaður flugráðs, en fyrir hönd erlendra aðila Mr. Gribbon, forstjóri Lock-

heed Overseas Aircraft Corporation, og Mr. Terrence May, eftirlitsmaður Bandaríkjastjórnar. Skoðuðu gestir bygginguna og þótti mikið til koma, hve öllu er þar haganlega og snyrtilega fyrir komið, enda sagði skipulagsstjóri, að flugstöðin væri tvímælalaust eitt vandaðasta hús sinnar gerðar og fullkomnast, miðað við flugstöðvarbyggingar annarra landa til þessa tíma. Hann lét og orð falla á þessa leið:

„Þessi flugstöð hefur mikla möguleika til þess að verða góð landkynning þegar fram líða stundir og tengir okkur umheiminum sterkari böndum í friðsamlegum samgöngum þjóða í milli. Fullsmíði þessa fyrsta áfanga í byggingaráformum á Keflavíkurflugvelli gefur einnig fyrirheit um uppfyllingu gefinna heita, og virðingu fyrir gerðum samningum milli tveggja þjóða“.



Notagildi þessar nýju flugstöðvar er þrjú: Afgreiðsla milliandaflugs, gistiús, og aðsetur flugvélaáhafna og flugstjórnar. Heildarstærð hússins er 17,500 rúmmetrar, lengd 114 metrar, breidd 16 metrar. Á húsinu eru tvær bakálmur, önnur 33 m. á lengd, hin 18 m. Hæð hússins er 11 m. Afgreiðslusalurinn er 44 m. langur, þar eru afgreiðslur flugfélaga, umboðsmenn gjaldþyrifirvalda íslenskra, póst og símþjónusta, aðsetur Ferðaskrifstofu ríkisins, minjagripasala o. fl. — Myndirnar: Að ofan t. v. Ur setustofu flugstöðvarinnar. Að ofan t. h. Helga Björnsdóttir, forsætisráðherrafrú, skírur flugstöðina Keflavík. Neðst: Framhlíð flugstöðvarbyggingarinnar. (Ólafur K. Magnússon tók myndirnar).



HÚSAKÖNNUN - YFIRLITSMYND
SKÝRINGAR

- | | | | | | |
|---------------------------------|------------------------------|------------------------------|--------------------------|---|--------------------------|
| NÚV. BYGGINGAR SEM STANDA AFKAM | LÓÐARNÚMÉR | MAX. MENNIGVEIÐ (m) BYGGINGA | OPIN SVÆÐI | DELISKIPULAGSMÖRK | NÚV. VEGR (þaggr af) |
| BYGGINGAR SEM VÍKJA | 16 LÓÐARNÚMÉR (m og l. gólf) | ÖRYGGIS- FLUGVALLARGREIÐING | LANDSVÆÐI UTAN FLUGHLAÐS | NÚV. VEGR (breyskt) | NYR VEGR |
| BYGGINGAR UTAN SKIPULAGSSVÆÐIS | 22 LÓÐARNÚMÉR (m og l. gólf) | ÖRYGGIS- OG AÐGANGSHLÍÐ | 76 FLUGHLAÐ (stækki) | ÖRYGGISVÆÐI - LANDHELGISGÆSLAN (þaki með 1 skipulagð þessu) | NYR GÖNGU- OG HJÓLASTOUR |