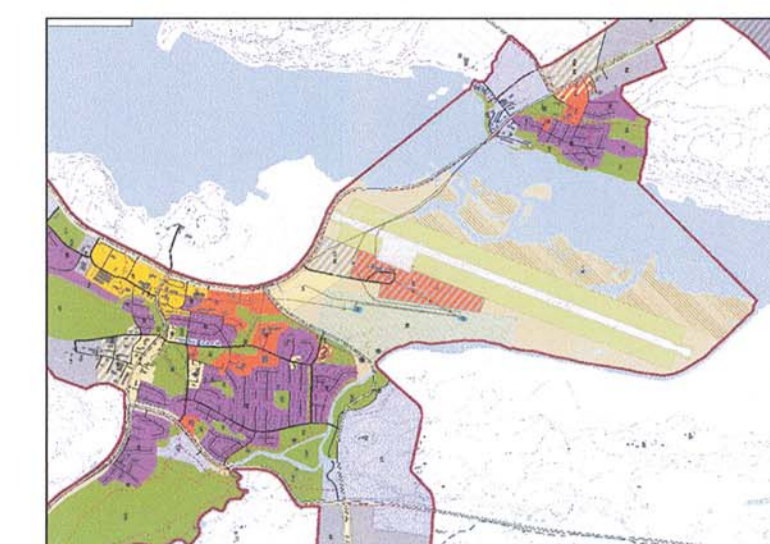


## III. UPPDRÁTTUR Á NÆRSVÆÐI FLUGVALLAR



ADALSKIPULAG FLJÓTSDALSHÉRAÐS

### SKÝRINGAR / SKILMÁLAR

#### C. Svæði með hæðartakmörkunum (hindranafletir)

Á uppdráttum II og III er gerð grein fyrir hindranafötum flugvallarinnar sem fela í sér hæðartakmarkanir á hvers konar mannvirkjum eða gróðri innan og í nágrenni við flugvallarsvæðið og á áhrifsvæði þess. Með áhrifsvæði flugvallar og nágrenni flugvallar er átt við svæði undir hindranafötum. Byggja hindranafletir þessir og skilgreining þeirra á alþjóðlegum skuldbindingum (Chicago samningnum), lögum um loftferðir nr. 60/1998 og reglugerð um flugvelli.

Óheimilt er að reisa hvers konar mannvirkni, tímabundið eða varanlega, upp fyrir hindranafleti flugvallarinnar sem gerð er grein fyrir á uppdráttum II og III nema að fengnu samþykki Samgöngustofu að undangenginni umsögn rekstraraðila flugvallarinnar.

Erfundum um slíkar undanþágur skal beina til rekstraraðila flugvallarinnar sem sendir erindið til endanlegrar afgreiðslu Samgöngustofu með umsögn sinni. Leita skal slíks samþykkis við gerð deiliskipulags. Skal deiliskipulag þar sem gert er ráð fyrir slíkum frávikum sent til umsagnar áður en tillagan er auglýst. Sé um einstaka byggingarleyfissókn að ræða, á svæði þar sem ekki liggur fyrir deiliskipulag, skulu aðaluppdrættir sendir til umsagnar þegar byggingarleyfissókn hefur verið lögð inn til byggingarfulltrúa. Rekstraraðili flugvallarinnar getur óskað eftir sérstökri áhættumatni vegna slíkra undanþágubeiðna sem unnin skal á kostnað umsækjanda.

Ef um tímabundna hindrun er að ræða er rekstraraðila flugvallarinnar heimilt að afgreiða málið án aðkomu Samgöngustofu. Stofnuninni skal þó ávallt tilkynnt um slíkar afgreiðslur. Hafni rekstraraðili flugvallarinnar umsókn um tímabundna hindrun getur umsóknaraðili skotið slíkra afgreiðslu til ákvörðunar Samgöngustofu.

Samgöngustofa getur krafist lýsingar á fleiri byggingar telti hjún staðsetningu þeirra varða flugöruggi. Þegar svæði eru skipulögð eða þegar atvinnun er að veita byggingarleyfi án þess að fyrir liggja skipulag eða á grundvelli skipulags þar sem ekki hefur verið tekið tillit til þessara reglna, skal ávallt leita umsagnar rekstraraðila flugvallarinnar. Sé umsögn rekstraraðila flugvallarinnar neikvæð skal hann beina erindinu til afgreiðslu Samgöngustofu.

Hindranafletir skiptast í eftirfarandi flokka:

- Aðflugsfletir  
Hallandi fletir út frá flugbrautarendu. Upphafsbreidd 300 m sem byrjar 60 metrum frá brautarendu og gleikkar út um 15% (1:6,67). Halli flatarinn er 2% (1:50) fyrstu 3.000 metrana síðan 2,5% (1:40) næstu 3.600 m, síðan kemur láréttur flötur sem nær 8.000 m. Samtals er flöturinn 15.000 m langur.
- Flugtaksfletir  
Hallandi fletir út frá flugbrautarendu. Upphafsbreidd 180 m sem byrjar 60 metrum frá brautarendu og gleikkar út um 12,5% (1:8) þar til breidd hans er orðin 1.200 m þá eykst breiddin ekki frekar, heildarlengd flatarinn er 15.000 m. Halli flatarinn er 2,0% (1:50)
- Skálfletir  
Liggja út frá öryggissvæðum til hliðar við brautir og enda við aðflugsfleti, halli 14,3% (1:7) frá brún öryggissvæðis og upp að lárétta fletinum.
- Lárétt svæði  
Svæði 47,18 m.y.s. sem nær í 4.000 m radius út frá brautarendum og til hliðar við flugbrautir.
- Kellufötur  
Hallandi flötur, 5% (1:20), upp frá útblúna lárétta svæðisins og nær 100 m upp fyrir hann.
- Land upp úr hindranafleti  
Engin mannvirkni heimil nema með samþykki rekstraraðila flugvallarinnar.

Reglur þessar voru auglýstar til kynningar og samhlöða athugasemdafrestri frá

5. OKTÓBER til 16. NOVEMBER 2015

Innanríkisráðherra samþykki reglur þessar með undirskrift sinni þann

16. ágúst 2016

*M. J. Jónsdóttir*

Auglýsing um gildistöku reglna þessara birtist í Lögbingablaðinu þann

31. OKTÓBER 2016 og öðluðust þær gildi þann dag.



INNANRÍKISRÁÐUNEYTIÐ

LANDSLÖG | ARKÍS

