

# EGILSSTAÐAFLUGVÖLLUR - SKIPULAGSREGLUR



## Greinargerð og skilmálar

### 1. Greinargerð

#### Almennt

Samkvæmt 59. gr. Loftferðalaga nr. 60/1998 m.s.br. er innanríkisráðherra heimilt að setja skipulagsreglur fyrir flugvelli sem ætlaðir eru til almennrar notkunar. Slíkar skipulagsreglur skulu m.a. geyma fyriræli um:

1. Skipulag innan flugvallarsvæðis.
2. Starfshemildir og starfsemi þeirra aðila sem starfa innan flugvallarins og umferð innan svæðisins.
3. Fyrirmæli um það svæði utan flugvallar þar sem rétt er að setja takmörkun á hæð mannvirkja og annarra hluta, t.d. húsa, stanga og trjáa, eða takmörkun á meðferð fasteigna eða hluta t.d. að því er varðar leiðslur eða atvinnurektur, enda séu slíkar kvaðir eða fyriræli nauðsynleg í þágu almenns öryggis.

Innanríkisráðherra hefur nú ákveðið að setja slíkar skipulagsreglur fyrir Egilsstaðaflugvöll en áður hafa slíkar reglur verið settar fyrir Reykjavíkflugvöll og Akureyrarflugvöll. Reglurnar samanstanda af greinargerð þessari og skilmálum og fjórum uppráttum:

- I Starfsemi.
- II Yfirlitsuppráttur skilgreindra hindranasvæða.
- III Uppdráttur á nærsvæði flugvallar.
- IV Takmarkanir á notkun sýnilegra lasergeisla.

#### Tilgangur og markmið

Tilgangur og markmið skipulagsreglnanna er:

- að marka skýra og gagnsæja stefnu um leyfða starfsemi innan flugvallarins,
- að tryggja flugöryggi með því að binda í skipulag hæðartakmarkanir og reglur um notkun sýnilegra lasergeisla sem nauðsynlegar eru vegna öryggis flugvallarstarfseminnar,
- að einfalda umfjöllun og ákvarðanatöku um starfsemi innan vallarins og hæðir húsa innan og í nágrenni flugvallarins.

Með reglunum er verið að afmarka frekar kröfur um starfsemi innan flugvallarins en gert er í deiliskipulagi. Þá er verið að festa í sessi með skipulagi hindranafleti vallarins, þ.e. takmarkanir á hæðum húsa á tilteknum svæðum, sem unnið hefur verið eftir hingað til. Eru hindranafletir þessir byggðir á skilgreiningum alþjóðlegra skuldbindinga (t.d. Chicago samningurinn), lögum um loftferðir nr. 60/1998 og reglugerð um flugvelli. Jafnframt að setja reglur um notkun ljósgjafa s.s. laserljósa, á og við flugvöllinn til að tryggja flugöryggi.

#### Málsmeðferð

Samkvæmt ákvæðum laganna ber að kynna uppkast að skipulagsreglum á hentugum stað og auglýsa kynninguna í Lögbirtingablaðinu. Í slíkri auglýsingu skal skorað á fasteignaeigendur og aðra hagsmunaaðila að gera athugasemdir við tillöguna innan frests sem ekki má vera skemmir en 4 vikur. Að liðnum fresti til að gera athugasemdir verði þær athugasemdir sem fram hafa komið teknar til ítarlegrar athugunar af hálfu Samgöngustofu að fenginni umsögn rekstraraðila flugvallarins um þær. Að loknum breytingum á reglunum í kjölfar athugasemda, reynist nauðsynlegt að gera breytingar vegna þeirra, skal gefa þeim sem í hlut eiga færi á að kynna sér breytingar áður en gengið er frá skipulaginu til fullnaðar. Gildistaka reglnanna skal auglýst í Lögbirtingablaðinu.

Fara skal með breytingar á skipulagsreglum fyrir Egilsstaðaflugvöll á sama hátt í samræmi við 66. gr. laga um loftferðir nr. 60/1998.

#### Afmörkun svæðis sem reglurnar ná til

Svæðið sem skipulagsreglurnar taka til skiptist í raun í tvennt. Annars vegar er um að ræða svæðið innan deiliskipulagsvæðis flugvallarins eins og nánar er gerð grein fyrir á upprætti þessum um starfsemi (uppráttur nr. I). Innan þess svæðis gilda reglur skipulagsins um starfsemi og hindranafleti og hæðartakmarkanir sbr. Uppdráttur III og reglur um notkun sýnilegra lasergeisla, sbr. upprátt IV.

Í öðru lagi taka reglurnar til svæðis í nágrenni flugvallarins sbr. Uppdrætti II og III en á þeim svæðum eru hindranafletir og hæðartakmarkanir vallarins sýndar. Hindranafletirnir takmarka hámarks hæðir bygginga og mannvirkja í samræmi við skilgreiningu hindranaflatanna.

Svæði þar sem reglur um takmarkanir gilda um notkun sýnilegra lasergeisla tekur í raun til beggja svæðanna og er sýnt á upprætti IV.

#### Skipulagsforsendur

Við gerð reglnanna hefur verið tekið mið af gildandi Aðalskipulagi Fljótaldshéraðs 2005 -2018 og gildandi deiliskipulagi flugvallarins, að teknu tilliti til breytingar, og núverandi mannvirkja á vellinum.

## II. Skilmálar

### A. Starfsemi

Öll starfsemi sem ekki tengist flugi eða rekstri flugvallarins með beinum hætti er óheimil innan flugvallarsvæðisins eins og það er afmarkað á upprætti I.

Á upprætti I. er gerð grein fyrir starfsemi á flugvallarsvæðinu, annars vegar þeirra svæða þar sem standa byggingar og hins vegar þar sem ekki eru byggingar. Er svæðunum skipt upp í reiti eftir því hvaða starfsemi er heimil innan hvers reits.

Óheimilt er að stunda eða reka aðra starfsemi innan hvers reits en þá sem samræmist starfsemi í viðkomandi flokki sem skilgreindir eru í skilmálum þessum undir flokknum „Svæði án bygginga“ og „Svæði með byggingum/mannvirkjum.“ Er rekstraraðila flugvallarins, heimilt að veita tímabundna undanþágu frá þessu, enda sé um að ræða starfsemi sem tengist flugrekstri eða rekstri flugvallarins, og sérstakar ástæður sem mæla með undanþágunni.

Eigendur og notendur húsa og svæða innan flugvallargirðingar er skylt, áður en starfsemi hefst, að sækja um leyfi fyrir þeirri starfsemi sem þeir hyggjast reka, til rekstraraðila flugvallarins. Skal sannreyna hvort fyrirhuguð starfsemi samræmist leyfðri starfsemi á viðkomandi svæði samkvæmt reglum þessum, öðrum skipulagsáætlunum og lögum, reglum og leyfum sem um starfsemi flugvallarins gilda. Þeir aðilar sem eru með rektur innan flugvallarsvæðisins í dag, skulu hafa sött um leyfi fyrir henni innan sex mánaða frá gildistöku þessara reglna. Reglur þessar hafa ekki áhrif á skyldu manna til að sækja um byggingarleyfi fyrir breytingum á húsnæði eða notkun þess til byggingaryfirvalda skv. ákvæðum laga um mannvirki nr. 160/2010.

### B. Ýmis ákvæði

Við umferð og notkun flughlaða og annarra svæða innan vallarins skal taka tillit til annarra notenda og umferðar. Rekstraraðila flugvallar er heimilt að setja sérstakar reglur um notkun, stöðu og frágang loftfara og annarra tækja á flughlöðum. Notendur er skylt að hlýða fyrirætlum hans um notkun, stöðu og frágang loftfara og annarra tækja og búnaðar á flughlöðum og öðrum svæðum enda sé öryggi ekki stefnt í hættu.

Flugvallarstjóra er heimilt, á kostnað eiganda, að fjarlægja loftför, tæki og búnað sem trufla starfsemi flugvallarins eða skapar hættu. Sé það mögulegt skal eiganda eða umráðamanni áður gefinn kostur á að fjarlægja loftfarið, tækið eða hlutinn.

Um aðgang, akstur og umferð um flugvöllinn gilda að öðru leyti reglur, útgefna af Samgöngustofu. Reynist það nauðsynlegt skal rekstraraðili flugvallarins, framfylgja og bregðast við brotum á reglum þessum og vísa málum til réttbærra yfirvalda í samræmi við reglur þessar og heimildir skv. VII. og XIII. kafla um loftferðir nr. 60 / 1998, einkum 61. gr. og 136. gr. (Samgöngustofu eða lögreglu).

### C. Svæði með hæðartakmörkunum (hindranafletir)

Sjá upprætti II og III

### D. Svæði/loftými með banni eða takmörkunum á notkun sýnilegra lasergeisla eða sambærilegra ljósa

Sjá upprætti IV

#### Um Eftirfylgni

Reynist það nauðsynlegt skal flugvallarstjóri, fyrir hönd rekstraraðila flugvallarins, á grundvelli laga nr. 102 frá 2006 sbr. 9. gr. laganna, framfylgja og bregðast við brotum á reglum þessum og vísa málum til réttbærra yfirvalda í samræmi við reglur þessar og heimildir skv. VII og XIII kafla um loftferðir nr. 60 frá 1998, einkum 61. gr. og 136 gr. (Samgöngustofu eða lögreglu).

## SKÝRINGAR / SKILMÁLAR

### Svæði án bygginga

**Flughlað** Svæði ætlað fyrir loftför við hleðslu eða afhleðslu farþega, pósts eða farms, áfyllingu eldsneytis, stöðu eða viðhald. Óheimilt er að reisa nokkur mannvirki innan þessara svæða nema með leyfi rekstraraðila flugvallarins.

**Flugbrautir og akbrautir loftfara ásamt enda öryggissvæði** Svæði á jörðu sem ætluð eru fyrir flugtök og lendingar loftfara og ferðir þeirra á jörðu í sambandi við flugtök og lendingar. Óheimilt er að reisa mannvirki innan þessara svæða.

**Öryggissvæði** Svæði á jörðu þar sem ekki er gert ráð fyrir byggingum eða mannvirkjum öðrum en flugeiðsögubúnaði.

### Svæði með byggingum/mannvirkjum

**Opin svæði** Svæði með byggingum samkvæmt deiliskipulagi

Svæði undanskilið starfstakmörkunum skipulagsreglna Egilsstaðaflugvallar

Núverandi byggingar og fyrirhugaðar byggingar

**Æfingasvæði slökkviliðs** Svæði fyrir slökkvilið og björgunaraæfingar slökkviliðs.

**Opinber flugstarfsemi** Flugstarfsemi og önnur starfsemi á vegum íslenska ríkisins og / eða rekstraraðila flugvallarins.

**Innanlands áætlunarflug** Flutningaflug innanlands sem stendur almenningi til boða gegn gjaldi, önnur en flugsólár og leiguflug, ásamt byggingum fyrir slíka starfsemi.

**Flutningaflug í millilandaflugi** Flugstarfsemi sem felst í flugi til og frá öðrum löndum og stendur almenningi til boða gegn gjaldi, þ.e. áætlunarflug og leiguflug, ásamt byggingum fyrir slíka starfsemi.

**Þjónusta við flugstarfsemi** Þjónustustarfsemi við flugstarfsemi s.s. hlaðþjónusta, viðgerðarþjónusta, smíði flugvéla og eldsneytisþjónusta, ásamt byggingum fyrir slíka starfsemi.

**Almannaflug - einkaflug** Flugstarfsemi sem fyrst og fremst er stunduð ánægjunnar vegna eða til að afla frekari réttinda og ekkert endurgjald er tekið fyrir, ásamt tilheyrandi byggingum fyrir slíka starfsemi. Það telst jafnframt einkaflug ef maður flýgur í tengslum við starf sitt og hefur ekki hagnað af rekstri loftfarsins né fær sérstaklega greitt fyrir að stjórna því. Þar sem gert er ráð fyrir slíkri starfsemi er einnig heimilt að geyma vélar sem notaðar eru í atvinnuskyni og reka þjónustu við flugvélar s.s. viðhald, smíði og rektur en ekki er heimilt að afgreiða farþega á slíkum svæðum, reka hlaðþjónustu eða veitingaþjónustu nema annar flokkur heimili það. Heimilt er að geyma þýrlur á þessum svæðum með leyfi rekstraraðila flugvallarins.

**G Almannaflug - flugsólár** Flugstarfsemi sem felst í kennslu til þeirra sem vilja afla sér flugstjórnarréttinda, ásamt tilheyrandi byggingum fyrir slíka starfsemi.

**H Almannaflug - millilanda** Flugstarfsemi sem felst í flugi milli landa á eigin vélu eða vélu aðila sem sérhæfa sig í slíku flugi og flutningur loftfara á milli landa ásamt byggingum fyrir slíka starfsemi. Afgreiðsla farþega í slíku flugi ásamt tilheyrandi þjónustu við þá skal fara fram í Flugstöð (K).

**I Þýrluflug** Flugstarfsemi, með þýrlu hvort sem um er að ræða almannaflug eða flutningaflug, ásamt tilheyrandi byggingum fyrir slíka starfsemi. Flugtök og lendingar ekki heimilaðar nema á flugbrautum, glidir þó ekki um opinbera flugstarfsemi.

**J Eldsneytisbirgðastöð** Svæði fyrir eldsneytisbirgðastöð. Óheimilt er að geyma eldsneyti annarsstaðar á vellinum nema í litlum mæli og með leyfi rekstraraðila flugvallarins.

**K Flugstöð** Húsnæði til móttöku og afgreiðslu farþega við komur og brottfarir í áætlunar- og leigu- og millilanda almannaflugi ásamt tilheyrandi þjónustu og starfsemi.

**L Slökkvistöð** Húsnæði fyrir slökkvilið Fljótaldshéraðs.

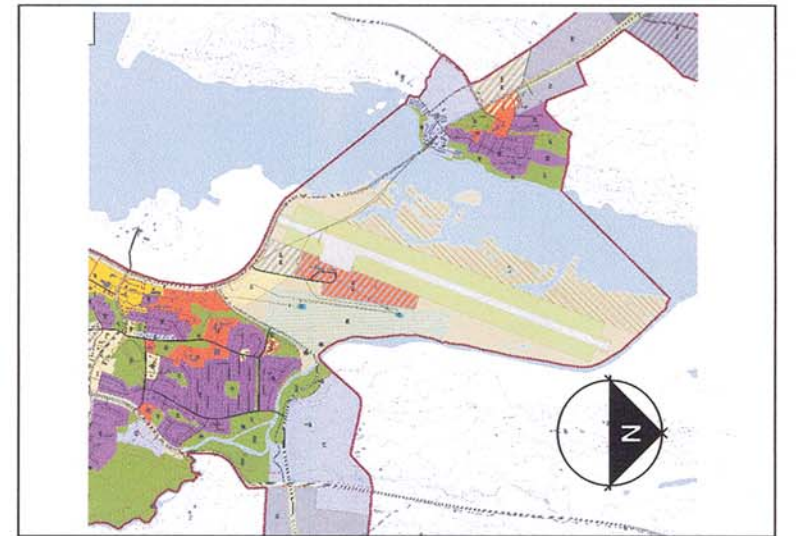
**M Veðurathuganir** Aðstaða fyrir veðurathuganir.

**N Gervihnattaleiðsögn** Aðstaða fyrir gervihnattaleiðsögn.

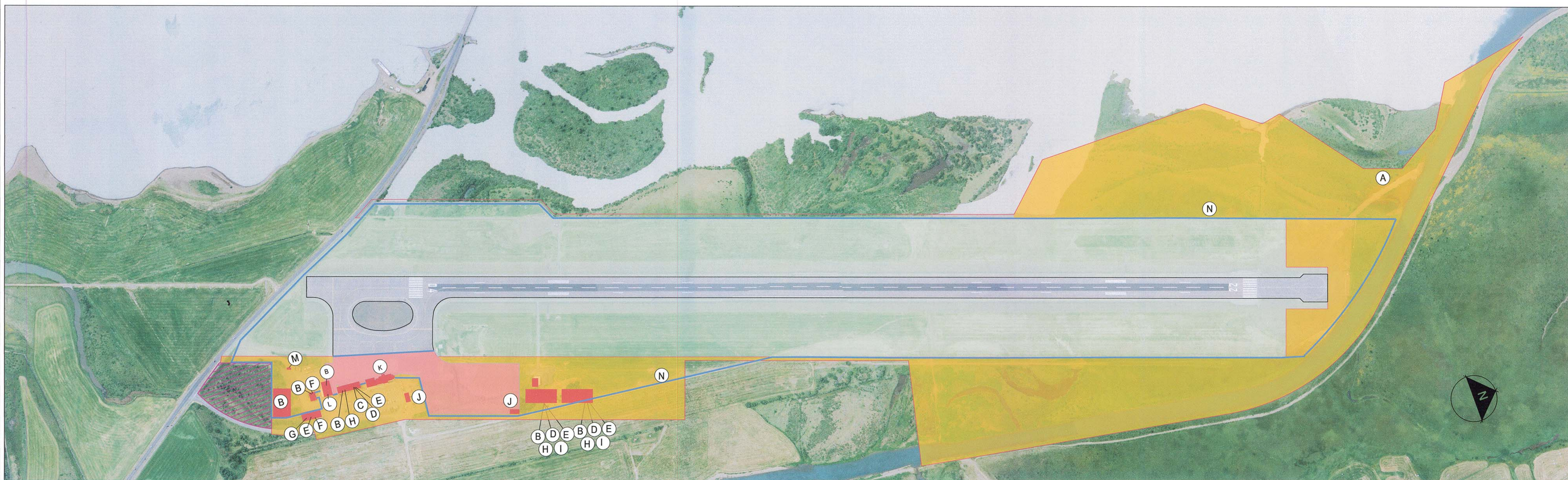
DEILISKIPULAGSSVÆÐI

NÚVERANDI FLUGVALLARGIRÐING

## I. STARFSEMI



AÐALSKIPULAG FLJÓTSDALSHÉRAÐS



Reglur þessar voru auglýstar til kynningar og samhlöða athugasemdafrestir frá

5. OKTÓBER til 16. NÓVEMBER 2015

Innanríkisráðherra samþykkti reglur þessar með undirskrift sinni þann

16. ágúst 2016

*Ólafur Norddahl*

Auglýsing um gildistöku reglna þessara birtist í Lögbirtingablaðinu þann

31. OKTÓBER 2016 og öðluðust þær gildi þann dag.



INNANRÍKISRÁÐUNEYTIÐ

LANDSLÖG | ARKÍS  
ARKÍTÉKTAR

## I. STARFSEMI MKV: 1:5.000 / A1 1:10.000 / A3

0 100 200 400 500

