

ANTIKVA EHF. 2014

Fornleifaskráning vegna aðalskipulags á Keflavíkurflugvelli

Ragnheiður Traustadóttir og Ómar Smári Ármannsson





Mynd 1 Digravarða var mið og innsiglið varða [270], var og er stærsta og mesta varðan á Miðnesi

Forsíðumynd: Vatnshólavarða

Baksíðumynd: Fuglavíkurselið

Ritstjóri: Ragnheiður Traustadóttir

Uppsetning: Anna Rut Guðmundsdóttir

Kortagerð: Ragnheiður Traustadóttir

[www. antikva.is](http://www.antikva.is) og www.ferlir.is

Útgefandi: Antikva ehf

ISBN númer: 978-9935-9222-0-5

Ljósmyndir í ritinu eru teknar af höfundum nema að annað sé tekið fram

@ Ragnheiður Traustadóttir og Ómar Smári Ármannsson

Efnisyfirlit

Forsíðumynd: Vatnshólavarða	2
Efnisyfirlit	3
Inngangur	8
Fornleifaskráningar	8
Skráningarsvæðið	9
Jarðir sem áttu land á Miðnesheiði	10
Tilgangur fornleifaskráningar	11
Fornleifaskráning og aðferðir	13
Jarðarnúmer	14
Tegund, hlutverk og heiti	14
Staðsetning	15
Staðhættir og lýsing	15
Hættumat	15
Fornleifar og herminjar á Miðnesheiði	16
Almennt um leiðir og vörður	16
Vörður	19
Hvalsnesvegur/Melabergsgötur [300]	23
Kaupmannsvarða [305]	28
Ólafsvarða [316]	28
Stafnesleið [900]	29
Gamla Fuglavíkurgatan [850]	30
Vatnshólavarða [315]	30
Landamerkjavörður og stakar vörður	32

Kalka [287], varða á Háaleiti.....	33
Úr Kólkuvísun	34
Skjól [327] og varða [328].....	35
Byrgi fyrir refaskyttu [494] og refagildra [499]	35
Sel og fjárborgir í heiðinni	36
Fuglavíkurselið [311, vatnstæðið [312] og Fuglavíkurborgin [682]	38
Minjar frá veru hersins.....	39
Samantekt og niðurstöður.....	42
Heimildir	47
Tímarit	48
Lesbók Morgunblaðsins, 12. júní 1949, bls. 290 og	48
Árnastofnun-Örnefnasafn	48
Vefsíða.....	49
Heimildarmenn	49
Sigurður Eiríksson í Norðurkoti	49

Mynd 1 Digravarða var mið og innsigliavarða [270], var og er stærsta og mesta varðan á Miðnesi.....	2
Mynd 2 Kort af landamerkjum jarðanna á Miðnesi, ekki nákvæm landamerki.....	10
Mynd 3 Skráningarform úr Reykjanesgagnagrunninum	14
Mynd 4 Yfirlitskort yfir fornleifar norðan við Keflavíkurflugvöll	16
Mynd 5 Yfirlitskort af alfaraleiðum og selstígum yfir heiðina	17
Mynd 6 Hvalsnesleiðin-Melabergsgötur horft í austur	18
Mynd 7 Vörðuvísir [308] í suður	19
Mynd 8 Vörðuvísir [309] í suður	19
Mynd 9 Dauðsmannsvarða [933]	20
Mynd 10 Ómar Smári og Sigurður Eiríksson í Norðurkoti við Dauðsmannsvörðu [504]	20
Mynd 11 Varða á Tómasarhól [506]	20
Mynd 12 Heiðarvarðar [622], mið fyrir Stafnes	21
Mynd 13 Efri varða [508], fyrir Fuglavík	21
Mynd 14 Pétursvarða [470], mið fyrir Básendahöfn.....	21
Mynd 15 Mjóavarða [485], mið fyrir Þórshöfn.....	21
Mynd 16 Landamerkjavarða [345].....	22
Mynd 17 Landamerkjavarða [346].....	22
Mynd 18 Landamerkjavarða? [326]	22
Mynd 19 Hvalsnesvegurinn-Melabergsgötur, vagnvegurinn horft í vestur	23
Mynd 20 Upphaf Hvalsnesvegar-Melabergsgötu, vestan megin	24
Mynd 21 Hvalnesleiðin-Melabergsgötur, framundan er Margvörðuholt.....	24
Mynd 22 Varða [304] á Margvörðuholti	25
Mynd 23 Mosavaxin varða [307] við vetrareiðina	25
Mynd 24 Fallin varða [333] við reiðleiðina-vagnveginn	26

Mynd 25 Efra Melabergsvatn tóftir heimasels frá Melabergi [451] kúr undir klettunum	27
Mynd 26 Ólafsvarða [316]	28
Mynd 27 Kaupmannsvarðan [305]	28
Mynd 28 Stafnesleið [900], heiðin er uppblásin	29
Mynd 29 Gömlu Skjólgarðar [475] við Stafnesleiðina	29
Mynd 30 Fallin varða [492]	30
Mynd 31 Skjól eða fallin varða [493]	30
Mynd 32 Vatnshólavarða, horft í norður	31
Mynd 33 Yfirlitskort af landamerkjja vörðum og stökum vörðum	32
Mynd 34 Varða [348] við suðurgirðinguna	32
Mynd 35 Stök varða [487]	32
Mynd 36 Arinn frá Harrison hverfinu sem stendur stakur eftir sem vitnisburður um hernámsárin	34
Mynd 37 Gróin tóft eða fallin varða [327]	35
Mynd 38 Byrgi [494] fyrir refaskyttur	35
Mynd 39 Fallin [328] varða við vatnsstæði	35
Mynd 40 Afstöðumynd af Fuglavíkurselinu, fjárborginni, vatnsstæðinu og selsvörðunni	36
Mynd 41 Sigurður Eiríksson, við Hvalsnessel sem er rétt utan við austur girðinguna sunnan megin	37
Mynd 42 Stafnessel	37
Mynd 43 Fuglavíkurfjárborgin [682] og Fuglavíkurselið [311]	38
Mynd 44 Selsvarðan	38
Mynd 45 Vatnstæðið við Fuglavíkurselið	39
Mynd 46 Kort af hverfunum á hernámsárunum	39
Mynd 47 Fornleifar og hverfið Goodrich	40
Mynd 48 Herminjar frá æfingarsvæðum norðan við suðurgirðinguna	41

Mynd 49 Minjar sem eru í hættu	42
Mynd 50 Vörðuvísir [319] við reiðleiðina-vagnveginn	44

Inngangur

Að beiðni Stefáns Gunnars Thors hjá VSÓ ehf. fyrir hönd Isavía tóku skýrsluhöfundar, Ragnheiður Traustadóttir og Ómar Smári Ármannsson, að sér fornleifaskráningu á Miðnesheiði innan girðingar Keflavíkurflugvallar vegna aðalskipulags flugvallarins.

Á hinu skráða svæði er að finna fornar leiðir, vörður, byrgi, fjárborgir, selstöðu og fjöldann allan af ummerkjum um veru hersins á stríðsárunum auk yngri byrgja frá hernum. Heiðin hefur verið nýtt sem beitiland í gegnum aldirnar, leiðir hafa legið þar í gegn og auk þess skipt sköpun fyrir mið sjómanna áður en nýttu staðsetningartæki leystu þau af hólmi.

Skýrsluhöfundar töldu nauðsynlegt að skrá minjar að hluta til utan við girðinguna til að gæta samhengis enda skiptir máli að skoða minjaheildir. Eins reyndist það nauðsynlegt til að rekja götur á heiðinni: Hvalsnesveg/Melabergsgötur, Stafnesleið yfir heiðina framhjá Háaleiti til Keflavíkur, Fuglavíkurleið og Gömlu Fuglavíkurleið.

Svæðið er ekki aðgengilegt fyrir almenning og voru fornleifarnar skráðar í fylgd öryggisvarða.

Ómar Smári hafði áður fengi leyfi til að fara inn fyrir varnagirðinguna og skoða svæði vegna fornleifa, m.a. í fylgd með Sigurði Eiríkssyni frá Norðurkoti sem er fæddur og uppalinn í Fuglavík. Auk þess veitti Jón Ben Guðjónsson frá Stafnesi gagnlegar upplýsingar.

Þeim og öðrum, sem veittu aðstoð við gerð þessarar fornleifaskráningar, er þökkuð aðstoðin.

Með skýrslunni fylgir fornleifaskrá og stafrænn hnitagrunnur.

Fornleifaskráningar

Eldri skráningar eða rannsóknir á svæðinu eru afar takmarkaðar. Ragnheiður skráði afmarkað svæði á Miðnesheiði árið 2000.¹ Sú skráning var hluti af stærra verkefni sem fólst í skráningu á menningar- og herminjum í herstöðvum í Evrópu á vegum varnarliðsins.

¹ Ragnheiður Traustadóttir, 2000. Fornleifar á Miðnesheiði.

Árið 1997 skráði bandarískur fornleifafræðingur að nafni Bruce J. Larson nokkrar fornleifar á yfirráðasvæði hersins á Keflavíkurflugvelli. Hún er alls ekki tæmandi og uppfyllir ekki skilyrði fornleifaskráningar hér á landi.

Þá stóð til að herminjar yrðu skráðar undir yfirumsjón R. Christopher Goodwin & Associates. Gerði hann aðeins tillögur um skráningu. Afrit af skýrslum bandarísku fræðimannanna eru varðveittar á Minjastofnun Íslands. Innan girðingar er ekki að finna neinar friðlýstar fornleifar en utan þess eru í landi Stafness tveir staðir friðlýstir²:

a) *Básenda-kaupstaðarleifar, á hraunnefi milli 2ja víka skamt fyrir austan Stafnes. Sbr. Árb. 1903: 40; Blöndu III: 48-49.*

b) *„Lögrjetta“, svo nefnd, forn hringur í Stafness-túni, fyrir norðan bæinn. Sbr. Árb. 1903: 39-40. Skjal undirritað af MP 25.10.1930. Þinglýst 15.11.1938.16*

Skráningarsvæðið

Árið 1941 tóku Bandaríkjamenn að sér hvernd Íslands og ári síðar hófu þeir flugvallargerð á Miðnesheiði. Hinn 18. maí 1942 var gefin út tilskipun um bannsvæði á Reykjanesi norðvestanverðu vegna þeirra framkvæmda. Heiðin kringum Háaleiti ofan við Keflavík þótti vel fallin fyrir þessi mannvirki. Þar var óræktað, þurrlegt heiðarland, engin há fjöll í nálægð og loftstraumar heppilegir. Landið var tekið eignarnámi, um 9200 ha.³ Yfirráðasvæði Varnarliðsins eins og það var sést á korti sem gert var í maí 1944.⁴ Herinn fór á brott árið 2006 og við það hefur opnast aðgangur að stóru svæði sem áður var innan varnargirðingarinnar. Keflavíkurflugvöllur og svæðið næst honum er þó enn innan girðingar.

Meginástæðan fyrir byggð á Suðurnesjum eru auðug fiskimið utan við ströndina og var mikið útræði frá býlum og verstöðvum, hvalskurður, fuglatekja og eggja-, þangtekja og rekafjara. Sjávarströndin frá Sandgerði til Ósabotna liggur mót vestri og suðvestri, opin og óvarin fyrir brimöldu Atlantshafsins; Ósar eru vogur sem gengur inn í Reykjaneskagann úr vestri.

Frá sjó má enn í dag sjá hlaðnar vörður eða sundmerki sem sjómenn tóku mið af auk kennileita í umhverfinu. Gat orðið illt að sjá til miða fyrir brimreyk og sjóslys voru tíð þótt

² Fornleifaskrá, 1990. Skrá um friðlýstar fornleifar.

³ Friðþór Eydal, 2007. Frá heimsstyrjöld til hverndar, bls. 39.

⁴ Friðþór Eydal, 2007. Frá heimsstyrjöld til hverndar, bls. 40.

gömlu formennirnir þekktu hvert sund og hvern boða. Með ströndinni eru grösugir skikar, gömul tún, en heiðin að mestu blásið hraun og lítt gróin, þó var norðurhluti hennar sæmilegt beitiland fyrir fé. Útlit er fyrir að fyrrum hafi verið skógarkjarr víða á svæði þessu, því að mór hefur fundist í jörðu þar á nokkrum stöðum.⁵

Á Reykjaneskaganum koma goshrinur á um 1000 ára fresti og stendur hver hrina í 200 til 350 ár. Síðasta hrina hófst um miðja 10. öld og lauk á seinni hluta 13. aldar. Slíkar náttúruhamfarir hafa sett sitt mark á umhverfið. Við fornleifarannsóknir á Suðvesturlandi eru gjóskulög úr Reykjanesgosum oft notuð til aldursgreiningar, einkum miðaldalagið sem talið er vera frá 1226.

Jarðir sem áttu land á Miðnesheiði

Jarðir, sem áttu land á Miðnesheiði árið 1949 samkvæmt yfirvirðingu á landi til flugvallar á Reykjanesi, voru frá norðri til suðurs Sandgerði, Bæjarsker, Fuglavík, Nesjar og Melaberg, Lönd og Bursthús, Hvalsnes, Stafnes, Hafnir, Leiruland, Keflavíkurkaupstaður, Ytri-Njarðvík og Innri-Njarðvík.⁶ Við fornleifaskráninguna hafa heimildir um hverja ofangreindra jarða verið kannaðar ef þar kynnu að vera vísbendingar um fornar minjar á skráningarsvæðinu.



Mynd 2 Kort af landamerkjum jarðanna á Miðnesi, ekki nákvæm landamerki

⁵ Ragnheiður Traustadóttir, 2000. Fornleifaskráning á Miðnesheiði.

⁶ Friðþór Eydal, 2007. Frá heimsstyrjöld til hververndar, bls. 39.

Tilgangur fornleifaskráningar

Samkvæmt 4. mgr. 3. gr. laga um menningarminjar nr. 80/2012 (mml.), sem tóku við af þjóðminjalögum nr. 107/2001 1. janúar 2013, njóta fornleifar friðunar og eru þannig verndaðar gegn hvers kyns raski.

Í 3. mgr. 3. gr. mml. eru fornleifar skilgreindar með svofelldum hætti:

„Fornleifar teljast hvers kyns mannvistarleifar, á landi, í jörðu, í jökli, sjó eða vatni, sem menn hafa gert eða mannaverk eru á og eru 100 ára og eldri, svo sem:

a. búsetulandslag, skrudgarðar og kirkjugarðar, byggðaleifar, bæjarstæði og bæjarleifar ásamt tilheyrandi leifum mannvirkja og öskuhauga, húsaleifar hvers kyns, svo sem leifar kirkna, bæn húsa, klaustra, þingstaða og búða, leifar af verbúðum, naustum og verslunarstöðum og byggðaleifar í hellum og skútum,

b. vinnustaðir þar sem aflað var fanga, svo sem leifar af seljum, verstöðvum, bólum, mógröfum, kolagröfum og rauðablæstri,

c. tún- og akurgerði, leifar rétta, áveitumannvirki og aðrar ræktunarminjar, svo og leifar eftir veiðar til sjávar og sveita,

d. vegir og götur, leifar af stíflum, leifar af brúm og öðrum samgöngumannvirkjum, vöð, varir, leifar hafnarmannvirkja og bátalægi, slippir, ferjustaðir, kláfar, vörður og önnur vega- og siglingamerki ásamt kennileitum þeirra,

e. virki og skansar og leifar af öðrum varnarmannvirkjum,

f. þingstaðir, meintir hörgar, hof og vé, brunnar, uppsprettur, álagablettir og aðrir staðir og kennileiti sem tengjast siðum, venjum, þjóðtrú eða þjóðsagnahefð,

g. áletranir, myndir eða önnur verksummerki af manna völdum í hellum eða skútum, á klettum, klöppum eða jarðföstum steinum og minningarmörk í kirkjugörðum,

h. haugar, dysjar og aðrir greftrunarstaðir úr heiðnum eða kristnum sið,

i. skipsflök eða hlutar þeirra.“

Í 21. gr. mml. er kveðið á um verndun fornleifa:

„Fornleifum, sbr. 3. mgr. 3. gr., jafnt þeim sem eru friðlýstar sem þjóðminjar og þeim sem njóta friðunar í krafti aldurs, má enginn, hvorki landeigandi, ábúandi, framkvæmdaraðili né nokkur annar, spilla, granda eða breyta, hylja, laga, aflaga eða flytja úr stað nema með leyfi Minjastofnunar Íslands.

Eigendur og ábúendur jarða skulu hlúa að fornleifum á landareignum sínum og viðhalda umhverfi þeirra eftir því sem sanngjarnt getur talist. Minjastofnun Íslands er skylt að veita ráðgjöf og leiðbeiningar í því sambandi.

Minjastofnun Íslands gerir nauðsynlegar ráðstafanir til verndar fornleifum, viðhalds eða endurbóta, en áður skal gera landeiganda eða ábúanda viðvart um þær. Ef nauðsyn krefur lætur Minjastofnun Íslands rannsaka fornleifar með uppgreftri eða á annan hátt.“

Friðhelgi fornleifa er ekki háð því að þær séu þekktar eða hafi verið skráðar. Ef áður óþekktar fornleifar finnast ber að tilkynna það Minjastofnun Íslands, sbr. 38. gr. mml., og án tafar skv. 1. mgr. 23. gr. megi ætla að þær séu í hættu.

Eitt af markmiðum fornleifaskráningar er að sporna við því að minjar verði fyrir skemmdum af gáleysi eða að nauðsynjalausu. Fornleifaskráning kemur að notum í minjavörslu þegar ákvarðanir eru teknar um aðgerðir til verndar einstökum minjastöðum eða minjasvæðum. Auk þess kemur hún að gagni í rannsóknum og kynningum. Í þessu tilviki, þar sem unnið er að deiliskipulagi á útvistarsvæði, verða til möguleikar á að kynna og nýta minjar á svæðinu.

Ekki er það síður hagur þeirra sem stýra hvers konar framkvæmdum að eiga aðgang að yfirliti um fornleifar á tilteknu svæði. Segja má að við það vinnist tvennt. Unnt verður að taka tillit til minjanna við skipulagsvinnu og nýta þær til að varðveita sögu staðarins í landslaginu. Einnig má minnka stórlega líkur á að framkvæmdaraðilar rekist í miðjum klíðum á fornleifar sem þeir gerðu sér ekki grein fyrir að gætu verið fyrir hendi en reynist svo nauðsynlegt að rannsaka með tilheyrandi kostnaði og töfum á framkvæmdum.

Þjörgunaruppgröftur, sem er unninn vegna framkvæmda og undir þrýstingi frá framkvæmdaraðilum, er heldur ekki æskilegur frá sjónarmiði fornleifafræðinnar.

Fornleifaskráning sameinar þess vegna hagsmuni fræðigreinarinnar og þeirra sem standa að framkvæmdum.

Skráning fornleifa, húsa og mannvirkja skal skv. 16. gr. mml. fara fram áður en gengið er frá aðalskipulagi eða deiliskipulagi. Áður en deiliskipulag er afgreitt eða leyfi til framkvæmda eða rannsókna er gefið út skal skráning ætíð fara fram á vettvangi.

Skulu skipulagsyfirvöld hafa samráð við Minjastofnun Íslands um tilhögun skráningar eða endurskoðun á fyrri fornleifa-, húsa- og mannvirkjaskrárm með hliðsjón af fyrirhuguðum breytingum á skipulagi. Óheimilt er að veita leyfi til framkvæmda án undanfarandi fornleifa-, húsa- og mannvirkjaskráningar. Þegar sérstaklega stendur á getur Minjastofnun Íslands veitt undanþágur fyrir framkvæmdum með tilteknum skilyrðum.

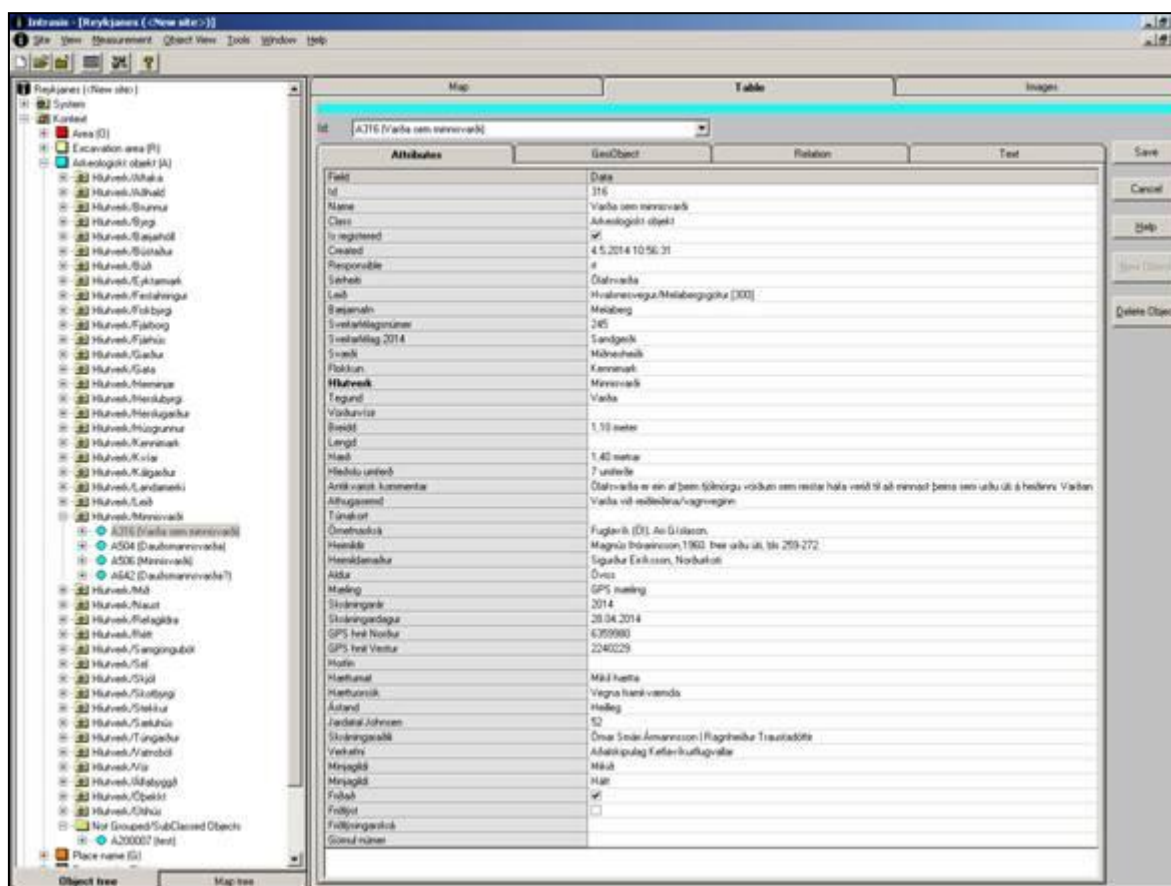
Skipulagsyfirvöld skulu tilkynna Minjastofnun Íslands um gerð skipulagsáætlana og verulegar breytingar á þeim og um gerð skýrslna um mat á umhverfisáhrifum.

Almennt er æskilegt að framkvæmdum sé beint frá minjastöðum en sé þess enginn kostur ber að tilkynna Minjastofnun Íslands um framkvæmdirnar með sannanlegum hætti með minnst fjögurra vikna fyrirvara eins og segir í 23. gr. mml. Enn fremur segir að Minjastofnun Íslands ákveði að undangenginni vettvangskönnun hvort frekari rannsóknar sé þörf, hvort gera skuli tillögu um friðlýsingu eða hvort fornleifarnar megi víkja og þá með hvaða skilmálum. Óheimilt er að veita leyfi til framkvæmda fyrir en ákvörðun Minjastofnunar Íslands liggur fyrir.

Í 2. mgr. 28. gr. mml. segir að framkvæmdaraðili greiði kostnað við þær rannsóknir á fornleifum sem Minjastofnun Íslands ákveður að séu nauðsynlegar vegna fyrirhugaðra framkvæmda. Við allar umfangsmiklar framkvæmdir skal sá sem fyrir þeim stendur bera kostnað af nauðsynlegum rannsóknum og vettvangsskráningu fornleifa.

Fornleifaskráning og aðferðir

Við fornleifaskráninguna voru fornleifar flokkaðar eftir heitum jarðanna, s.s. Fuglavík, Melaberg, Stafnes og Leirunni (óskipt heiðarland). Fjallað er um hvern minjastað fyrir sig. Ljósmyndir voru teknar og gerð kort auk þess sem minjarnar voru hnitsettar og færðar inn á loftljósmynd frá Loftmyndum ehf.



Mynd 3 Skráningarform úr Reykjanesgagnagrunninum

Jarðarnúmer

Jarðirnar eru auðkenndar með heiti þeirra t.d. Stafnes og tveimur númerum, í fyrsta lagi númeri jarðarinnar samkvæmt jarðatali Johnsen, 40 í nefndu tilviki. Þar að auki er fornleifunum gefið númer innan hvernjar jarðar fyrir sig sem eru auðkenni sem minjarnar fá þegar upplýsingar um þær eru slegnar inn í landfræðilegan gagnagrunn Reykjaness sem skýrsluhöfundar hafa hannað. Þessi númer fylgja öll meðfylgjandi fornleifaskrá en í skýrslu þessari er látið við sitja að nota einkennisnúmer úr gagnagrunninum.

Tegund, hlutverk og heiti

Tegund og hlutverki minja er eins og venjan er um fornleifaskráningar lýst í fáum orðum, þ.e. hvort um sé að ræða tóftir bæja eða útihúsa, höfn, byrgi, túngarð og þar fram eftir götunum.

Stundum sér fornra minja ekki stað í landslaginu þótt þeirra sé getið í heimildum og kunna margar ástæður að vera fyrir því. Kemur þá fram í fornleifaskránni að „heimild“ sé til um t.d.

útihús. Er leitast við að hafa fornleifaskrána eins nákvæma og kostur er því að leifar fornminja kunna að leynast í jörðu þótt ekki sé unnt að sjá þær með berum augum á yfirborðinu.

Hafi fornminjarnar sérnafn, t.d. Kaupmannsvarða [305], er það sérstaklega skráð en þegar engu slíku er til að dreifa kemur fyrir að hlutverki þeirra sé lýst þar sem heitið stæði annars, t.d. stígur eða varða.

Staðsetning

Tekin voru GPS hnit á öllum minjum úti á vettvangi og þau færð inn í landupplýsingagrunn Reykjaness. Á eftir hlutverki kemur hnattstaða minjastaðarins í gráðum og mínútum. Mæling hnattstöðu er gerð með GPS staðsetningartækjum (stillingin WGS 84) og er mælt í miðju hvers minjastaðar. Áætlað frávik frá miðju er oftast ekki meira en 6 metrar að meðaltali.

Staðsetning þeirra er svo færð inn á loftmyndir frá Loftmyndum ehf.

Í hjálagðri fornleifaskrá eru bæði gefin upp GPS hnit og hnit í landshnitakerfinu Ísnet 93. Gögnum er einnig skilað í stafrænu formi í landupplýsingarkerfi.

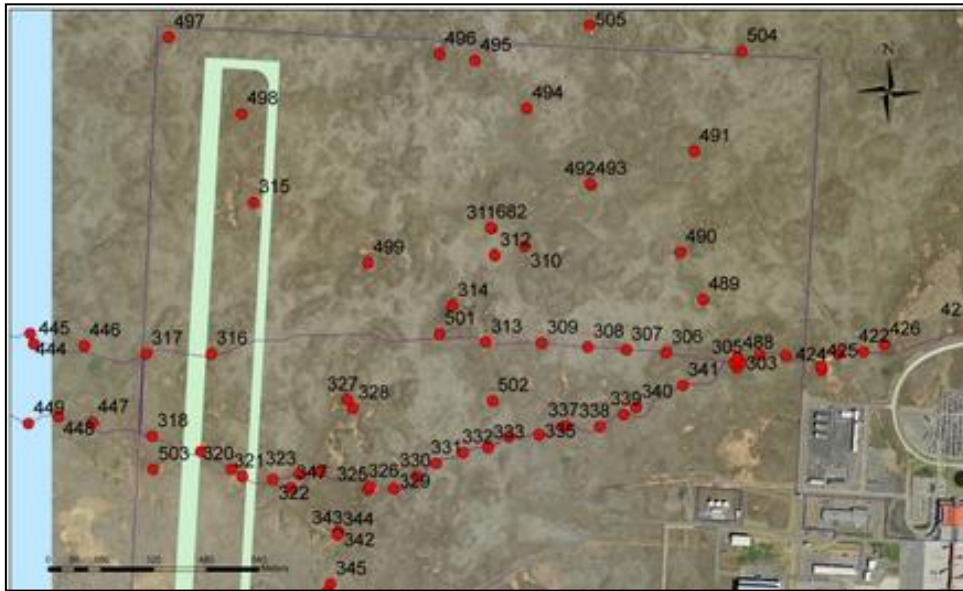
Staðhættir og lýsing

Ávallt er greint frá afstöðu skráðra minja í landslaginu, þeim og staðháttum lýst, bæði formi, umfangi og ástandi, og aðrar athugasemdir gerðar þegar þörf krefur, t.d. vísað í aðrar heimildir.

Hættumat

Leitast er við að leggja mat á þá hættu sem að fornleifunum kann að steðja, bæði af völdum náttúru og manna. Þetta er gert til að unnt sé að grípa til viðeigandi ráðstafana liggi minjar undir skemmdum eða geti orðið fyrir raski. Hætta vegna ábúðar þýðir að framkvæmdir eða álag kunni að raska fornminjum. Hætta vegna veðrunar þýðir að fornleifar séu smám saman að mást í burtu fyrir áhrif lofts eða vatns. Hætta vegna landbrots þýðir að fornleifar geti glatast af völdum vatns eða uppblásturs.

Ekki er lagt mat á hættuna þegar einungis er til heimild um fornleifar en þær ekki fundist við vettvangsskráninguna. Í þessu tilviki var það einungis varðan Kalka á Háaleiti [287] sem hefur horfið vegna framkvæmda og er eingöngu getið í heimildum.



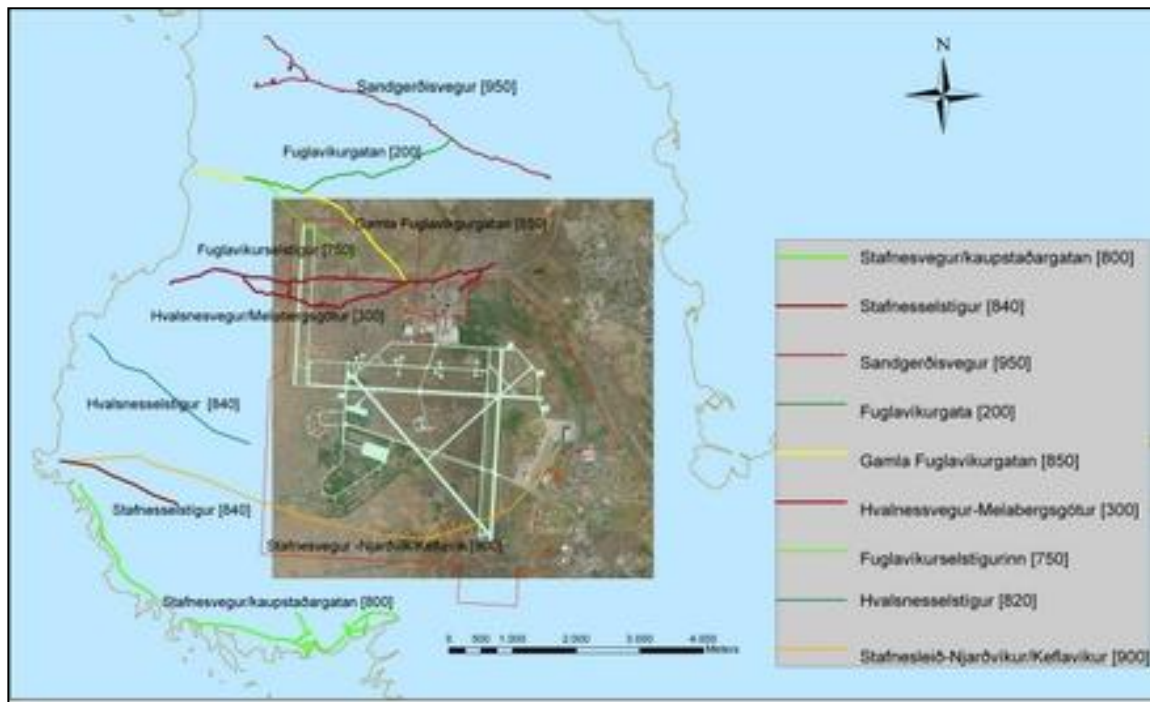
Mynd 4 Yfirlitskort yfir fornleifar norðan við Keflavíkurlflugvöll

Fornleifar og herminjar á Miðnesheiði

Á hinu skráða svæði er að finna minjar sem tengjast nýtingu á heiðinni sem beitilands. Leiðir hafa legið þar í gegn auk þess sem vörður voru hlaðnar m.a. sem mið fyrir sjómenn. Helstu leiðirnar á heiðinni voru Hvalsnesvegur/Melabergsgötur [300], Stafnesleið fram hjá Háaleiti til Njarðvíkur/Keflavíkur [900] og Gamla Fuglavíkurleiðin [850], en allar eru þessar götur innan girðingar. Fyrir utan hana eru Fuglavíkurleið [200], Sandgerðisvegur [950] og Stafneskaupstaðargatan [800]. Fjöldinn allur er af ummerkjum um veru hersins hér á stríðsárunum auk yngri byrgja frá varnarliðinu. Á hinu skráða svæði voru 189 fornleifanúmer og 48 númer fyrir herminjar. Í gagnagrunni skýrsluhöfunda eru að finna 600 fornleifa og herminjar á Miðnesinu. Í fornleifaskránni fylgir með eitthvað af skráningu er liggur rétt utan við girðinguna eða er hluti af heild.

Almennt um leiðir og vörður

Lengri aðalleiðirnar lágu milli bæja og byggðakjarna, verstöðva, verslunarmiðstöðva, þingstaða eða kirkna, hvort sem var með ströndum landsins, yfir fjallgarða, heiðar, ása og úfin eða slétt hraun. Leiðirnar voru mislangar, allt frá og til fjarlægustu landshluta eða bara út frá bæ í fjárskjólið og stekkin. Við þessar leiðir má víða finna misgamlar minjar, s.s. hlaðin skjól, sæluhús, bæli í hellum, vörður, bæði sem leiðarmerki og til minningar um fólk, sem varð úti á ferðum sínum.



Mynd 5 Yfirlitskort af alfaraleiðum og selstígum yfir heiðina

Greinileg ummerki eru á fjölmörgum götum eftir umferð fólks frá upphafi landnáms á Reykjanesskaganum. Víða eru gömlu þjóðleiðirnar klappaðar í harða hraunhelluna, s.s. sjá má á Hellisheiðarvegi og Selvogsgötu þar sem vegirnir liggja um hraun. Í móum og á heiðum uppi má enn víðast hvar sjá hvar leiðir lágu þótt þær hafi afmáðst að hluta. Sumar eru reyndar áfangaleiðir og tengjast öðrum eða greinast út frá þeim til ýmissa staða. Reyna má að flokka leiðirnar miðað við notagildi. Þannig lágu þjóðleiðir milli byggðalaga. Þessir vegir sjást að mestu enn þann dag í dag. Þessar leiðir voru mikið farnar allt til þess tíma að vegir voru gerðir fyrir sjálfrennreiðina er kom hingað til lands í byrjun 20. aldar. Verleiðir má sjá við verin, bæði á norðan- og sunnanverðum Reykjanesskaganum. Byggðakjarnar á landssvæðinu, s.s. Stafnes, Bæjasker, Grindavík, Garður, Hafnir og Vatnsleysuströnd, voru t.d. mikilvægar verstöðvar fyrir bæði vermenn alls staðar að af landinu og fiskflutninga, ekki síst til Skálholtsstóls, um aldir.

Selstígar lágu upp í selstöðurnar t.d. á Miðnesheiðinni er Fuglavíkurselið [311], Stafnesselið [481] og Hvalsnesselið [520], sem voru fjölmargar í landnámi Ingólfs. Enn má t.a.m. sjá leifar af u.þ.b. 300 slíkum á landssvæðinu, ef vel er að gáð. Selstígurinn var að Fuglavíkurselinu [750].

Kirkjugötur voru mikilvægar menningarleiðir og varla er til sú sveit eða hérað að ekki var þar kirkjustígur eða –gata.⁷



Mynd 6 Hvalsnesleiðin-Melabergsgötur horft í austur

Bæði hefur leiðarkerfið þróast frá fyrstu tíð og götur verið lagfærðar. Þær mótuðust undan hesta- og mannafótum. Á fjölfarnari leiðum var kastað úr hluta gatnanna og leiðarmerki reist. Um tíma varð það hluti af þegnskylduvinnu eða atvinnubótavinnu. Með tilkomu vagnsins fóru fram vegbætur á mikilvægustu leiðunum. Sjá má slíkar umbætur á Hvalsnesveginum [300], Sandgerðisveginum [950] og Stafnesgötunni [800] (kaupstaðarleiðinni).

⁷ Sjá Ómar Smári Ármannsson, 2012 og 2014 rit um vegagerð.

Mikilvægt er að varðveita þessar gömlu leiðir. Varðveislan felst ekki síst í notkun. Með því að halda áfram að ganga þessar götur verða þær sýnilegar og líkur minnka á að þær falli í gleysku.

Vörður

Útlit og staðsetning varða hafa lotið ákveðnum reglum um aldir. Þær hafa og tekið breytingum eftir tilefni og tilgangi. Á elstu þjóðleiðunum gátu vörðurnar t.d. verið beggja vegna götu, en vörðuvísir leiðbeindi gjarnan vegfarendum hvoru megin þeir ættu að halda sig. Á nýrri leiðum, einkum vagngötunum, voru vörðurnar jafnan hlaðnar sömu megin og hærri en fyrr.



Mynd 7 Vörðuvísir [308] í suður

Því miður eru allflestar eldri vörðurnar fallnar og grónar orðnar.

Vörður, sem sjá má í dag, eru allflestar hlaðnar kerfisbundið með fjárstuðningi landssjóðs.

Munu þetta vera vörður sem hlaðnar voru eftir árið 1861 samkvæmt þágildandi skipan konungs frá 15. mars 1861, sbr.

tillögudrög Alþingis frá 1857 að frumvarpi til vegambótarlaga:⁸

„12. gr.: Á öllum þeim fjallvegum, sem ferðamenn eru vanir að fara á vetrardag, skal hlaða vörður, og skal einnig gjöra sæluhús, þar sem yfirvaldi þykir þörf á. Eiga vörðurnar að vera, þegar því verður við komið, svo nálægt hver annarri, að tvær að minnsta kosti sjáist í



Mynd 8 Vörðuvísir [309] í suður

⁸ Alþingistíðindi 1857

einu, þegar þoka er yfir; skal þar að auki á hverri vörðu vera gjörður stallur, eður annað merki, á þeirri hlið, sem snýr til norðurs, ferðamönnum til leiðbeiningar.“

Vörðurnar voru gerðar í ákveðnum tilgangi, s.s. að viðhalda sýslugötum, alfaraleiðum eða sem aðdragandi endurbóta, t.d. fyrir vagna. Á fyrstu áratugum 20. aldar taka síðan

sjálfrennireiðavegirnir við þeim eldri og þar með urðu vörðurnar smám saman óþarfar í landslaginu.

Vörður hafa verið til marga hluta nýtsamlegar hér á landi frá aldaöðli. Ástæður fyrir gerð varðanna og tilgangur hefur jafnan verið margskonar. Vörður eru nær undantekningarlaust hlaðnar úr grjóti, fengnu á staðnum, oft ferkantaðar við

vegaútbætur í kringum 1900, s.s. við Hvalsleiðina-Melabergsgötuna en einnig hringlaga eða tilviljunarkenndar, með stelpu- og strákalagi eða með öðru lagi og misjafnlega háar, allt frá einu umfari til tuga. Þær voru hlaðnar sem vegvísar [309] (vegprestar) til að leiðbeina ferðafólki rétta leið, t.d. í vondum veðrum, þoku, snjókomu eða skafrenningi, til heilla (að kasta steini í dys eða vörðu hafði tvenns konar



Mynd 9 Dauðsmannsvörða [933]



Mynd 10 Ómar Smári og Sigurður Eiríksson í Norðurkoti við Dauðsmannsvörðu [504]



Mynd 11 Varða á Tómasarhól [506]

merkingu, að heiðra þann, er þar var dysjaður, eða að öðlast með því táknræna fararheill). Þær voru einnig reistar sem minningarmörk um fólk, sem hafði dáið á þeim stað, sem þær voru síðan reistar á, sbr. Dauðsmannsvörðurnar [504] og Ólafsvarða [316] á Miðnesheiði.



Mynd 15 Mjóavarða [485], mið fyrir Þórshöfn

Vörður voru líka oft hlaðnar sem kennileiti, t.d. frá sjó eða sem mið [315] að ákveðnum stað eða sjóleið, yfirleitt mjög stórar eða háttstandandi á landamerkjum til að aðgreina mörk einstakra jarða [345-346 líklegast landamerkjavörður] eða hreppa [281-282-283], við greni [503], oft litlar, steinn á steini [496] og yfirleitt þrjár slíkar saman stutt frá hverri annarri með grenið í miðjunni, við upphaf vega eða vegamóta og þá oft tvær hlið við hlið fór eftir fjölda gatna, sem komu þar saman, s.s. vörðurnar á Margvörðuholti við Hvalsnesleiðina/Melabergsgötuna [302/303/304/305/488], vörður ofan við einstök mannvirki, t.d. selin [310], eða tiltekinn stað, fjárskjól, byrgi [494] vatnsstæði [328] eða jarðfall og sprungur þar sem fé gat leynst við leitir, við brýr yfir sprungur eða farartálma, sem leiðarmerki eða innsiglingamerki, - og þannig mætti lengi telja.



Mynd 14 Pétursvarða [470], mið fyrir Básendahöfn

Oft voru vörður hlaðnar sem eyktamörk til að sýna hvað tímanum leið. Er því víða að finna vörður sem bera heiti hinnar fornu skiptingar dagsins, t.d. dagmálavarða, hádegisvarða og miðmundavarða. Beinakerlingar



Mynd 12 Heiðarvarðar [622], mið fyrir Stafnes



Mynd 13 Efri varða [508], fyrir Fuglavík

eða skilaboðavörður voru heldur ekki óþekktar.

Nafnkenndar vörður á Reykjanesskaganum eru a.m.k. 200 talsins auk allra þeirra hundruða og jafnvel þúsunda er fylgja markvisst röðum gamalla gatna og kennimerkjum. Fyrrum var regla á hlutunum, sbr. það að vörður voru jafnan

allar sömu megin við götu. Þannig var auðveldara að fylgja þeim, einkum við slæmar aðstæður. Oft var steinhella vörðuvísir og höfð út úr vörðunni götumegin.

Þjóðsögur hafa jafnan tengst vörðum. Má þar m.a. nefna þjóðsöguna er kveður á um að sá eða þeir sem færa til landamerkjavörður og hlaða aðrar til að villa um fyrir fólki eigi á hættu að þurfa að burðast með grjót það sem eftir er – að þeim látnum.

Örnefnin voru mikilvægur leiðarvísir, en vörðurnar gáfu nákvæma staðsetningu til kynna. Því má með sannri segja að vörðunar hafi verið það sem GPS- eða umferðarmerkin eru núna.



Mynd 16 Landamerkjavarða [345]



Mynd 17 Landamerkjavarða [346]



Mynd 18 Landamerkjavarða? [326]

Hvalsnesvegur/Melabergsgötur [300]

Hvalsnesgatan (-leiðin/-vegurinn) milli Hvalsness á Rosmhvalanesi og Grófinnar í Keflavík var fyrrum fjölfarin leið. Eftir að kaupmaðurinn flutti frá Básendum til Keflavíkur í byrjun 18. aldar þurfti fólk í Stafneshverfinu, Hvalsneshverfinu og Fuglavíkurhverfinu að feta Hvalsnesleiðina fram og til baka eftir nauðsynjum. Leiðin, milli Melabergs og Keflavíkur, var einnig nefnd Melabergsgata.

Hvalsnesprestakalli var um tíma þjónað frá Njarðvíkum og jafnvel Grindavík meðan aðalverslunarhöfnin var á Básendum utan við Stafnes. Hún færðist síðan til Keflavíkur eftir Básendaflóðið 1799.⁹ Margmenni var í verum í hverfunum á vestanverðu Rosmhvalanesi, s.s. Stafneshverfi, Hvalsneshverfi, Fuglavíkurhverfi og Bæjarskershverfi, auk Sandgerðis.

Gatan lá upp á Miðnesheiði vestan Melabergs, upp með Melabergsvötnum og áfram yfir heiðina austan Ró[sa]selsvatna og niður í Grófina. Leiðin skiptist í vetrar- og sumarleið. Auk þess hefur gatan verið unnin á köflum í atvinnubótavinnu seint á 19. öld en þá hefur vegurinn átt að verða beinn og greiðfær vagnvegur. Miðneshreppur fær til að nefna dæmi 25 kr. árið 1897 til að lagfæra veginn frá Rósuselsvötnum að Melabergi.¹⁰



Mynd 19 Hvalsnesvegurinn-Melabergsgötur, vagnvegurinn horft í vestur

⁹ Vigfús Guðmundsson, 1927. Básendar við Faxaflóa, bls. 46-57.

¹⁰ Ísafold 1897. 10.07. Bls. 3.

Gatan, sem er vel mörkuð í landið, er nokkuð bein beggja vegna, en hlykkjast á kafla efst á heiðinni. Á þeim kafla vetrarleiðarinnar voru hlaðnar vörður í svo til beina línu á milli hæstu brúna sitt hvoru megin, líklega svo að auðveldara væri að rata leiðina, einkum að vetrarlagi. Ekki sést móta fyrir götunni milli varðanna svo líklegt má telja að



hún hafi mest verið notuð þegar frost var eða snjór þakti jörð. Nær allur þessi hluti götunnar, þessarar gömlu þjóðleiðar, er innan varnargirðingar flugvallarins nú og landsmönnum því óheimil umferð um hana.

Mynd 20 Upphaf Hvalsnesvegur-Melabergsgötu, vestan megin

Vörður sitt hvoru megin utan girðingarinnar eru fallnar, en vörðurnar innan hennar standa enn vel varðveittar, enda verndaðar fyrir ágangi fólks. Vörðurnar sunnan megin við girðinguna eru þó flestar fallnar eða skemmdar en þar hefur leiðinni verið spillt töluvert þegar kampur reis þar á hernámsárunum. Vestan við girðinguna hefur þeim verið viðhaldið. Við vettvangsskráninguna var leiðin öll gengin, bæði fyrir innan og utan girðinguna, til að skrá hana alla enda er um eina heild að ræða.

Byrjað var á því að ganga yfir að Margvörðum á Margvörðuhól. Hóllinn sá er rétt innan girðingarinnar að austanverðu. Á honum eru 5 [302-303-304-305-488] ólíkar vörður. Þar kemur gamla

Kaupmannsvarðan [305].

Hvalsnesleiðin/Melabergsgatan upp frá

Ró[sa]selsvötnunum ofan við Keflavík fer undir girðinguna og liðast svo í suðlægan sveig til vesturs



Mynd 21 Hvalsnesleiðin-Melabergsgötur, framundan er Margvörðuholt

innan varnargirðingarinnar, áleiðis að sunnanverðum Melabergsvötnum. Gatan er mjög greinilega mörkuð í móann og víða hefur verið kastað drjúgt upp úr henni.

Kaupmannsvarðan svonefnda setur óneitanlega svip á staðinn. Frá Margvörðum liggur einnig fyrrnefnd vörðuð gata í sömu átt, áleiðis að norðanverðum Melabergsvötnum. Göturnar koma saman vestan vatnanna. Á Margvörðuhól hafa verið gatnamót, ekki bara þar sem sumar- og vetrarleið Hvalsnesgötunnar mætast, heldur liggur líka leið þaðan norðvestur með stefnu á Reykhól [505] og áfram að Tómasarhól [506], en þar lá Gamla Fuglavíkurgatan [850]. Þótt



Mynd 22 Varða [304] á Margvörðuholti

Hvalsnesleiðin/Melabergsgatan frá Hvalsnesi að Melabergsvötnum beri þess glögg merki að hafa verið endurbætt sem hestvagnavegur hverfur sú endurgerð við norðvestanverð vötnin. Engin ummerki eru heldur eftir slíkar vegbætur á hinni þráðbeinu vörðuleið í móanum milli norðanverðra Melabergsvatna og Margvarða.

Vörðurnar á vetrarleiðinni eru óvenju heillegar, flestar a.m.k., þótt mosavaxnar séu mót austri. Tilkoma varnargirðingarinnar á fimmta áratug síðustu aldar gæti hafa stuðlað að varðveislu þeirra og girðingin þar með risið undir nafni. Nokkur önnur slík dæmi má finna á Reykjaneskaganum, s.s. á Skipsstíg, Árnastíg¹¹ og Alfaraleiðinni

(Almenningsleiðarlutanum). Þess vegna má ætla að vörðurnar hafi verið reistar skömmu fyrir aldamótin



Mynd 23 Mosavaxin varða [307] við vetrarleiðina

1900 í samræmi við tilskipun

¹¹ Ómar Smári Ármannsson 2012. Grindarvíkurvegir. Saga og minjar, bls. 54-64.

konungs frá 15. mars 1861: „Eiga vörðurnar að vera, þegar því verður við komið, svo nálægt hver annarri, að tvær að minnsta kosti sjáist í einu, þegar þokar er yfir; skal þar að auki á hverri vörðu vera gerður stallur, eður annað merki, á þeirri hlið, sem snýr til norðurs, ferðamönnum til leiðbeiningar.“¹² Við vetrarleiðina er að finna sjö vörður og vörðuvísir er á fjórum vörðum [305-308-309-313].

Hafa ber í huga að fimmföld hættu hefur steðjað að gömlum vörðum, jarðskjálftar, ágangur og skemmdarfýsn, frostveðrun og þyngdarlögmálið. Áhrif þeirra margfaldast gjarnan eftir því sem tímalengdin er meiri. Girðingin hefur dregið úr ásókn manna og skepna og þannig verulega líkum á röskun. Jarðskjálftaáhrif eru jafnan lítil á svæðinu svo að langvarandi áhrif frostverkunar og þyngdarlögmálsins eru þau einu sem eftir standa.



Mynd 24 Fallin varða [333] við reiðleiðina-vagnveginn

Þegar sumarleiðinni (reiðleiðinn-vagnveginum), Hvalsnesleiðinni/Melabergsgötunni, var fylgt frá Margvörðum áleiðis að vestanverðri varnargirðingunni mátti sjá tuttugu og fjórar hálfvallnar eða fallnar vörður sunnan hennar með mjög reglulegu millibili. Auk þess að vera vel mörkuð í móann hafði leiðin verið vandlega vörðuð fyrrum. Aðeins ein varða er með vörðuvísi á þessari leið [319] og hún mun hún raskast við framkvæmdina.

¹² Alþingistíðindi 1857

Má til tíðinda telja að hvergi er minnst á Hvalsnesleiðina/Melabergsgötuna í örnefnalýsingu fyrir Melaberg. Ekkert er heldur um Hvalsnesleiðina í örnefnalýsingu fyrir Hvalsnes. Ástæðan gæti verið sú að frásegjendum hefur þótt svo sjálfsagt að leiðin væri á hvers manns vitorði að ekki hafi verið talin ástæða til að geta hennar sérstaklega.

Í lýsingum Sigurðar B. Sivertsens árið 1839 lýsir hann leiðum í Útskálaprestakalli: „Tveir liggja alfaravegir útúr úr sókninni, sem nefnast Sandgerðis- og Hvalsnesvegur. Liggja þeir báðir inn í Keflavík; kemur sá fyrri á Garðveg skammt fyrir innan Keflavík, en hin liggur beint að sunnan og byrjast við Melabergsá.“¹³



Mynd 25 Efra Melabergsvatn tóftir heimasels frá Melabergi [451] kúr undir klettunum

Hvalsnesgatan er fyrir margra hluta merkileg. Þarna hefur séra Hallgrímur Pétursson, prestur í Hvalsnesi, sem bjó fyrst um sinn að Bolafæti í Njarðvík, væntanlega gengið fram og til baka, a.m.k. að sumarlagi, auk þess sem hann hefur farið vesturleiðina austan Ósa því að hann gegndi einnig Höfnum um tíma.

Margir urðu úti á þessari leið á 18. og 19. öld¹⁴ og er að finna í heiðinni fjöldann allan af vörðum til minnis um þá; a.m.k. þrjár tiltekna Dauðsmannsvörður, Tómasarhóll og Ólafsvarða eru dæmi um slíkar vörður.

¹³ Sigurður B. Sivertsen, 2007. Útskálaprestakall 1839, bls. 84.

¹⁴ Magnús Þórarinnsson, 1960. Þeir urðu úti, bls. 258-272.

Flestir voru þeir að koma frá kaupmanninum í Keflavík þar sem áfengi hafði í flestum tilvikum verið haft við hönd. Magnús Þórarinnsson frá Flankastöðum, sem hefur skrifað ýmislegt um þetta svæði, lýsir leiðinni með þessum orðum neðanmáls í grein sinni „Þeir urðu úti“:

„Þótt 55 ár séu liðin síðan ég gekk veginn milli Keflavíkur og Hvalsness, man ég þó þegar farinn var vetrarvegurinn svo nefndi,

en þá var tekinn af allstór sveigur, sem var á reiðveginum. Var á suðurleið farið út af vegi á Mjóaleiti, gengið norðan við

Margvörður (5 saman á hól), niður hjá Ólafsvörðu, sem er í heiðinni skammt norðan Glæsi, sem er hól, með tveimur vörðum við syðstu bugðu sveigsins. Frá Ólafsvörðu er gengið millitveggja hóla og svo norðan við Melabergsvötn, sem eru tvær tjarnir fremur smáar og meinlitar að sjá, en geta orðið stórar í leysingum. Liggur staksteinótt grjótblúnn yfir tjarnarstæðið og getur orðið vatn beggja megin. Ofan þessari brúnn hefir Tómas heit. hrasað, og því fór sem fór.”¹⁵



Mynd 26 Ólafsvarða [316]

Almennt talað er um að ræða vel varðveitta og varðaða þjóðleið innan og utan varnargirðingar á flugvallarsvæðinu, allt frá Hvalsnesi að norðaustanverðum Ró[s]selsvötnum, en þó er hún enn sérstaklega greinileg innan girðingarinnar og austan hennar.

Kaupmannsvarða [305]

Kaupmannsvarðan er sennilega sú fyrsta innan girðingar á Hvalsnesleið að norðaustanverðu. Á Margvörðuholti voru gatnamót og þar voru fimm vörður. Varðan er sú eina sem er með vörðuvísi í norður en hinar vísa í suður.

Ólafsvarða [316]

Ólafsvarða er ein af þeim fjölmörgu vörðum sem reistar hafa verið til að minnast þeirra sem urðu úti á heiðinni. Varðan er innan girðingarinnar. Dauðsmannsvarða [504] og Tómasarhóll [506] eru einnig slíkar vörður en þær eru rétt utan



Mynd 27 Kaufmannsvarðan [305]

¹⁵ Magnús Þórarinnsson, 1960. Þeir urðu úti, bls. 266.

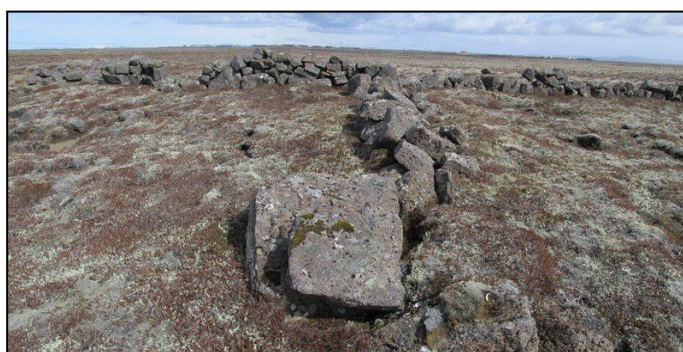
við girðinguna norðan flugvallarins. Ekki er vitað hvaða Ólafur þetta var. Í örnefnaskrá¹⁶ segir: „Þá er Ólafsvarða. Með gamla veginum ofan við Melabergsvötn er Neðri-Glæsir. Það er varða á hól. Þar rétt ofar er önnur, sem heitir Efri-Glæsir.“ Ólafsvarða er um 10 metrum norðan við Hvalsnesleiðina-Melabergsgötur [300] hún er heil, um 1,40 á hæð og 1,10 á breidd. Varðan hefur hátt minjagildi en hún mun raskast við framkvæmdina.



Mynd 28 Stafnesleið [900], heiðin er uppblásin

Stafnesleið [900]

Stafnesleiðinni [900] frá Stafnesi yfir að gömlu skjólgörðunum [475] framhjá Háaleitinu til Keflavíkur hefur verið raskað það mikið, einkum vegna jarðvegseyðingar og mannanna verka (flugvallagerðar), að ekki er hægt að sjá hana innan girðingar. Engar sjáanlegar vörður eða merki er að finna eftir hana þar. Utan girðingar er hægt að rekja hana að hluta vegna þess að nokkrar vörður hafa varðveist á nokkrum stöðum við hana. Heiðin hefur blásið það mikið upp á þessum stað að leiðin hefur nánast horfið. Auk þess voru umsvif hersins mjög mikil sunnan við flugvöllinn.



Mynd 29 Gömlu Skjólgarðar [475] við Stafnesleiðina

¹⁶ Örnefnaskrá Fuglavík. Ari Gíslason skráði eftir Sigurði Jónssyni.



Mynd 31 Skjól eða fallin varða [493]



Mynd 30 Fallin varða [492]

Gamla Fuglavíkurgatan [850]

Gamla Fuglavíkurgatan [850] er innan girðingar og lá frá Margvörðuholti að Fuglavík. Hún sést ekki í móanum en við hana eru fallnar vörður [488-489-490-492-495]. Þessi leið hefur ekki verið farin mikið en sennilega hafa menn farið Fuglavíkurleiðina [200] sem lá frá Einstæðishól við Sandgerðisveginn til Fuglavíkur (Norðurkots) þegar menn voru að koma frá Keflavík. Við leiðina er líka að finna smá hleðslu sem gæti verið skjól [493] eða fallin varða við leiðina. Ekki var hægt að mæla leiðina inn á vettvangi en vörðurnar sína hvar hún hefur legið.

Vatnshólavarða [315]

Á Miðnesi er að finna mörg sundmerki, innsigliðsvörður og mið á Miðnesheiðinni. Helstu miðin á heiðinni eru vörðurnar Digra varða [270], Efri varða [508], Vatnshólavarða [315], Heiðarvarða [622], Pétursvarða [470] og Mjóavarða [485]. Þó er ekki ólíklegt að eitthvað af stöku stóru vörðunum, sem hafa verið skráðar á heiðinni, gætu hafa verið gömul mið og kemur það fram í fornleifaskráningunni ef grunur er á því.

Allar þessar vörður hafa mikið minjagildi og eru einkennandi fyrir minjar á heiðinni. Aðeins ein þeirra er innan flugvallargirðingarinnar, en það er Vatnshólavarðan [315] og er hún í mikilli hættu, lendir á milli nýju brautanna. Það er mikilvægt að reyna eftir fremsta megni að varðveita hana.

Í grein sinni „Leiðir, lendingar og örnefni á Miðnesi“ segir Magnús Þórarinsson um lendingar á ströndinni: „Þetta er brimið, sem oft er eins og óyfirstíganlegur veggur með allri Miðnesströnd. En á milli grynninganna, þar sem öldurnar falla, eru dældir eða rásir. Þar er lengra til botns og því fellur ekki aldan þar jafn snemma og þar er fleytum fært að landi. Þetta

eru sundin. Fyrstu sjófarendur á Miðnesi sáu þetta, fundu og notuðu sér. Eftirkomendur lærðu af feðrum sínum og byggðu ofan á þekkinguna. Nothæf mið mátti finna í fjöllum, hólum eða bæjum. Þar sem slíkt var ekki fyrir hendi, voru eftir nákvæma athugun, sundmerki búin til, hlaðnar vörður eða þríhyrningar úr tré festir á háan staur.“

Í örnefnaskrá segir: „Vatnshólavarða (45) er í brún frá bæ séð. Þar eru margir hólar, Vatnshólar (46), og draga nafn af Melabergsvötnum.“¹⁷ og um hana segir líka „Til er nafnið Fuglavíkursund, og meira segja miðin á því glögg og skýr, en þau eru: Keilir um Vatnshólavörðu (allgild varða upp í heiðinni).“¹⁸

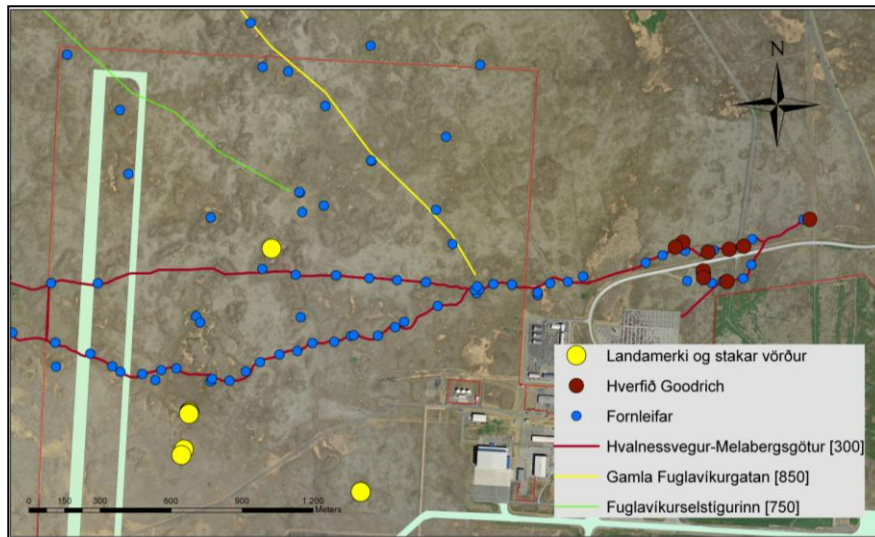


Mynd 32 Vatnshólavarða, horft í norður

Vatnshólavarða á Miðnesheiði er stór og mikil varða á hól, hún er næstum 4 m á breidd og mesta hæð hennar 1,6 m, hún hefur fyrrum verið bæði breiðari og hærri og er augljóslega leiðarmerki. Nú hefur hún sigið töluvert. Varðan er meðal mikilvægra kennileita á Miðnesheiðinni.

¹⁷ Örnefnaskrá Fuglavíkur. Ari Gíslason skráði eftir Sigurði Jónssyni.

¹⁸ Magnús Þórarinnsson, 1960. Leiðir, lendingar og örnefni á Miðnesi, bls. 130.



Mynd 33 Yfirlitskort af landamerkja vörðum og stökum vörðum

Landamerkjavörður og stakar vörður

Landamerkjavörður og stakar vörður eru átta að tölu á heiðinni innan girðingar. Hlutverk hvernar og einnar er ekki alltaf ljóst og mun e.t.v. ekki verða hægt að segja til með vissu hvort þær séu allar landamerkjavörður fyrr en skráningar liggja fyrir á öðrum landamerkjavörðum.

Þessar vörður [342], [343] og [344] er líklega samt landamerkjavörður á milli Landa/Bursthúsa við Nesjar/Melaberg og þessar vörður [345] og [346] landamerkjavörður / Landa/Bursthúsa við Hvalsnes. Varða [487] gæti líka verið landamerkjavarða. Þessara varða er ekki getið í örnefnaskrá. Stök varða er líka við suðurgirðinguna [348] og hún gæti hafa verið við Stafnesleið [900] hún er alla vega ekki landamerkjavarða. Varða [502] er sett við leiðina Hvalsnes-Melabergsgötu en ljóst er að hún er 120 metrum norðan við reiðleiðina-vagnveginn og er því ekki beint við leiðina.



Mynd 34 Varða [348] við suðurgirðinguna



Mynd 35 Stök varða [487]

Kalka [287], varða á Háaleiti

Á Háaleiti var varða [287] sem er fyrst getið um í gömlu landamerkjabréfi frá 1270 en þar segir: „En lyngrifamörk skilur gata sú, er liggur fyrir innan Torfmýrar og upp á Háfaleiti til vörðu þeirrar, er stendur á leitinu þar, sem hæst er milli Kirkjuvogs, Njarðvíkur og Djúpavogs. En rekamörk millum Djúpavogs, Starness og Hvalsness skilur gróf sú, er verður fyrir innan klettana til hægri handar, er riðið er frá Kirkjuvogi.“¹⁹

Í örnefnaskrá frá Keflavík segir um vörðuna á Háaleiti: „Það voru til ýms örnefni hérna í heiðinni, nálægt þar sem Flugturninn er, þar var kallað Háaleiti (1) og Ameríkanarnir þýddu þetta á sitt tungumál og kölluðu það High Lady, en þar var varða í gamla daga, sem kölluð var Kalka (2), hún var hvít á litinn. Hennar er getið í þjóðsögum, því þar voru peningar grafnir, m.a., og þar sáu menn loga og loga, þar sem peningarnir voru. Þegar að var komið, þá var allt slokknað.“²⁰

Tvær frásagnir eru að minnsta kosti til um fjársjóð og draug á Háaleiti og hefur önnur þeirra verið birt í Rauðskinnu en hin í Lesbók Morgunblaðsins.²¹

Í blaðinu Faxe segir eftirfarandi um vörðuna Kölku: „Þetta hérað [Keflavíkurflugvöllur] nær yfir 9200 ha. — sem var áður algjörlega óræktað heiðarland — sem ríkið tók með lögnámi af landi 5 hreppa: Hafnahreppi, Miðneshreppi, Gerðahreppi, Njarðvíkurhreppi og Keflavík, — og úr landi ca. 30 jarða. Endamörk þessara hreppa námu við Háaleyti og Kölku og hafi nokkrar landamæraerjur verið á þessum háheiðum — 167 fet hæst yfir sjávarmál — þá eru þær nú úr sögunni að eilífu, þar eð enginn veit nú hyrningarsteina þessa lengur.“²² Í Faxe er að finna styttri umfjöllun og Kölkuvísur. Þar segir: „Kalka er heiti á landamerkjavörðu sem stóð uppi á Háaleiti, þar nú er Keflavíkurflugvöllur og braggahverfi honum tilheyrandi. Einnig er þess getið til, að hún hafi verið notuð sem innsiglingarmerki á dögum Selstöðukaupmanna í Suðurnesjum. Varðan er sögð verið hvít kölkud, svo að hún sæist langt að, og hefir hún dregið nafn þar af. Var þessi ævagamla varða við líði, þar til nú á stríðsárunum, að setuliðið jafnaði

¹⁹ Brynjúlfur Jónsson, 1903. Rannsókn í Gullbringusýslu og Árnassýslu. Árbók Hins íslenska fornleifafélags, 18. árg., bls. 41.

²⁰ Örnefnaskrá Keflavík. Viðtal um Keflavík 1.

²¹ Lesbók Morgunblaðsins, 12. júní 1949, bls. 290, og Jón Thorarensen, Rauðskinna, bls. 42-46.

²² Jón Tómasson. Keflavíkurflugvöllur og Keflavík. Faxi, 12. árg. 1952, 5. tbl, bls. 70.

hana við jörðu. Rekur varðan raunir sínar í eintali því, sem hér fer á eftir.²³ Kölkuvísur eru 15 erindi en hér á eftir eru aðeins birt hluti þeirra. Höfundur er Ágúst L. Pétursson.

Úr Kölkuvísum

Eitt sinn var ég ung og fríð,
átti farfan hvíta.
Ýmsir þráðu alla tíð
upp til mín að líta.

Oft mér sendi sólin fríð,
signuð ástarskeyti.
Óðal mitt var alla tíð
upp á Háaleiti.

[...]

Villtum mönnum vegum á
vildi ég forða grandí.
Björgun veitti brögnum þá,
bæði á sjó og landi.

[...]

Stórveldis kom hingað her,
hertur fítöns anda.
Ólmir vildu meina mér
á minni jörð að standa.

Hermenn þustu hingað, en
helgri ró ei skeyttu.
Óli Thórs og Bjarni Ben
björg mér enga veittu.

Hersins vakti harða geð
hrygð, en enga kæti,
sínnum vítisvélum með
veltu mér úr sæti.

Byggð var reist við bústað minn,
bæði daga og nætur.
Missa þarna meydóm sinn
margar landsins dætur.

[...] ²⁴

Varða þessi, sem nú er horfin, hefur verið landamerki jarða allt frá miðöldum, hreppamörk síðar meir, innsiglið varða og áberandi kennileiti á háheiðinni á Háaleiti.



Mynd 36 Arinn frá Harrison hverfinu sem stendur stakur eftir sem vitnisburður um hernámsárin

²³ H. Th. B. Faxi, 10. árg. 1950, 1. tbl. bls. 8.

²⁴ Faxi, 10. árg. 1950, 1. tbl., bls. 8.

Skjól [327] og varða [328]

Gróin tóft [327], skjól eða ef til vill fallin varða, á hól milli vetrar- og sumarleiðar, sem nefnist Glæsir. Í örnefnaskrá segir: „Glæsir er ofar og austar, oft nefndur Efri-Glæsir. Neðri-Glæsir mun vera skammt neðar.“ Þeir, sem fara þurftu um heiðina, töldu sig stundum verða var við draugagang við Glæsi og sumir lögðu beinlínis lykku á leið sína til að forðast staðinn, einkum eftir að rökkva tók. Nafnið er til komið eftir að maður, sem átti leið um, sá þar mikinn ljósagang. Sigurður Eiríksson í Norðurkoti segist þrisvar hafa orðið var við hrævarelda á þessum stað.



Mynd 37 Gróin tóft eða fallin varða [327]

Byrgi fyrir refaskyttu [494] og refagildra [499]

Í heiðinni er að finna sex byrgi fyrir refaskyttur og að minnsta kosti fimm refagildir og vörður til að merkja greni. Innan girðingar er eitt byrgi [494] fyrir refaskyttur við klapparhól norður af flugvellingum og sunnan við norðurgirðinguna. Byrgið er grjóthlaðið og er lengd þess 1,60 m og breidd 0,60 m, hæð er 0,60 m. Op í norður endanum. Þarna rétt við hefur verið greni en steinn [496] ofan á steini er þarna rétt hjá, en refaskyttur merktu greni þannig. Í heiðinni er að finna nokkur byrgi refaskyttna en



Mynd 39 Fallin [328] varða við vatnsstæði

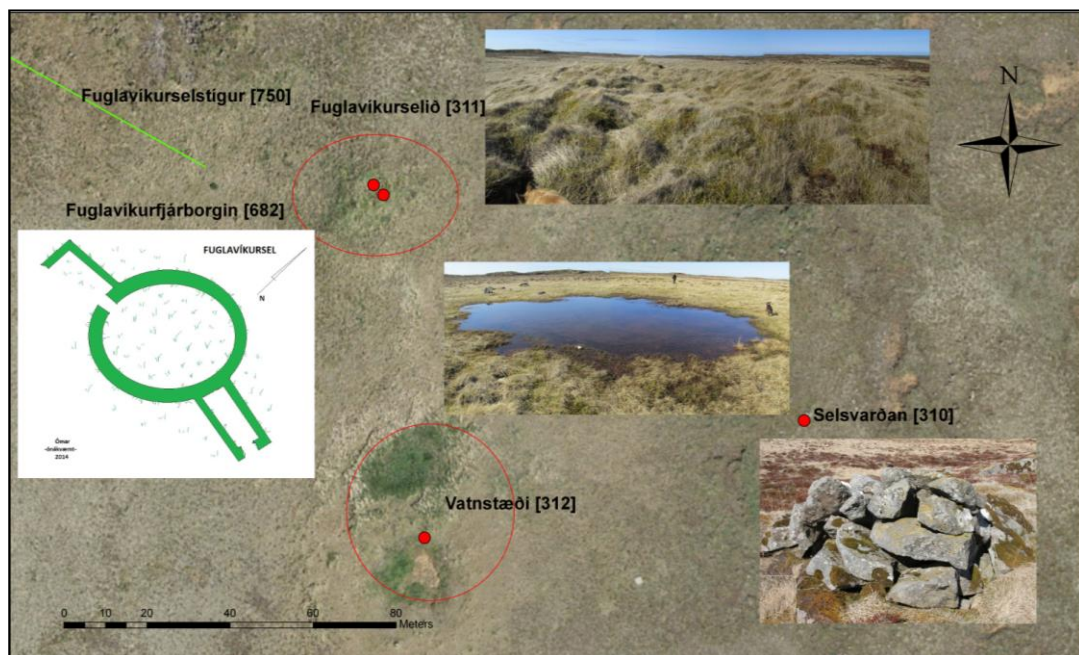


Mynd 38 Byrgi [494] fyrir refaskyttur

Þetta er það eina sem er innan girðingar. Byrgi er mjög heillegt. Rétt innan við vesturgirðinguna og sunnan við Hvalsnesleiðina-Melabergsgötu [300] er smá varða, þrír steinar [503], til að merkja greni, segir Sigurður Eiríksson í Norðurkoti. Það er ein refagildra innan girðingar [499]. Hún hefur verið 2,6 m á lengd og 0,80 m á breidd. Refagildran hefur verið eyðilögð eftir síðustu notkun og er því ekki heil, en eftir sem áður merkileg heimild um veiðiaðferð sem mun hafa verið notuð allt frá landnámi.

Sel og fjárborgir í heiðinni

Á heiðinni er að finna leifar af sex selstöðum og liggja þær allar nærri alfaraleiðunum, það eru



Mynd 40 Afstöðumynd af Fuglavíkurselinu, fjárborginni, vatnstæðinu og selsvörðunni

Fuglavíkurselið [311], Stafnesselið I [568], Stafnesselið II [481], Hvalsnesselið [520], Bæjarskerselið [901] og heimasel [451] frá Melabergi við Melabergsvatn. Fuglavíkurselið er þó eina selið sem er innan girðingar. Við að rekja leiðina frá Stafnesi [900] þá fundust selstöðurnar frá Hvalsnesi og Stafnesi (sel II) en þeirra hafði áður verið leitað en ekki fundist en staðsetning þeirra var algerlega óþekkt.



Mynd 41 Sigurður Eiríksson, við Hvalsnessel sem er rétt utan við austur girðinguna sunnan megin

Öll þess sel virðast forn og ekki er ólíklegt að þau hafi farið úr notkun fyrir 1600. Í Jarðabók Árna og Páls²⁵ segir að frá Hvalsnesi séu tvær selstöður og séu þær orðnar ónothæfar vegna uppblásturs á heiðinni, hún nefnir ekki selstöðu frá Fuglavík eða Stafnesi. Það sama er segja í ritgerð Skúla Magnússonar frá 1785 en þar segir hann frá hvað uppblástur og sandfok hefur mikil áhrif á búskaparhættina og síðan segir „Engar eru þarna selstöður“.²⁶

Allar þessar selstöður virðast vera mjög gamlar og ekki ólíklegt að þær hafi farið úr notkun á miðöldum, þær eru mikilvægar heimildir um horfna búskaparhætti en mjög takmarkaðar rannsóknir hafa farið fram á seljum á Íslandi.²⁷ Skráð sel í landnámi Ingólfs eru nú orðin 340 með þessum seljum.²⁸



Mynd 42 Stafnessel

²⁵ Jarðabók Árna Magnússonar og Páls Vídalíns. Gullbringusýsla, bls.44.

²⁶ Skúli Magnússon, 1936. Lýsing Gullbringu- og Kjósarsýslu, bls.115.

²⁷ Ragnheiður Traustadóttir, 2010. Uppgriftarskýrsla Urriðakot.

²⁸ Ómar Smári Ármannsson, óbirt skráningargögn og sjá ferlir.is.

Á heiðinni er að finna fimm fjárborgir: Leiruborg [427], frá Melabergi [465], Hvalsnesi [654], Nesjum [636] og Fuglavík [682], en er hún sú eina innan girðingar.



Mynd 43 Fuglavíkurfjárborgin [682] og Fuglavíkurselið [311]

Fuglavíkurselið [311, vatnstæðið [312] og Fuglavíkurborgin [682]

Í örnefnalýsingu fyrir Fuglavík segir um þetta svæði:

„Rétt ofan við veginn er grjóthæð ílöng, sem heitir Dagmálahæð. Suður frá henni ofan við veg, Neðri-Stekkur og Efri-Stekkur. Langt uppi í haglendinu eru Selhólar, sem lentu í flugvallarlandinu.“²⁹



Mynd 44 Selsvarðan

Fuglavíkursel er í gróinni lægð vestan undir Selhólum.

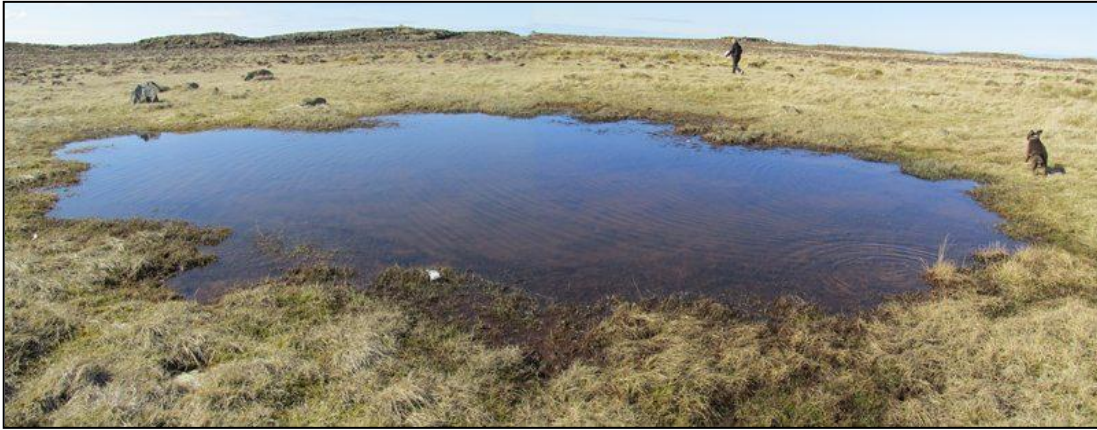
Hólarnir eru tveir, nánast samfelldir. Hálfvallin

selsvarðan [310] er á syðri hólnum. Selstaðan sjálf er vel grasi gróin. Í fjarlægð virðist hún vera hóll, en þegar betur er að gáð kemur í ljós hringlaga tóft, fjárborg, u.þ.b. 9 metrar að innanmáli. Veggirnir eru grónir og heillegir, um 0,60 m að hæð. Ekki er að sjá grjót í þeim. Op er á móti suðri. Ljóst er að fjárborgin hefur upphaflega verið mun dýpri.

Leifar þriggja húsa er að finna í selinu, austan við borgina, fast við hana, er tóft, mun eldri.

Tvö önnur ógreinilegri rými eru og suðvestan og sunnan við borgina. Ljóst er að þarna hefur

²⁹ Örnefnaskrá Fuglavíkur 2. Ari Gíslason skráði eftir Sigurði Jónssyni.



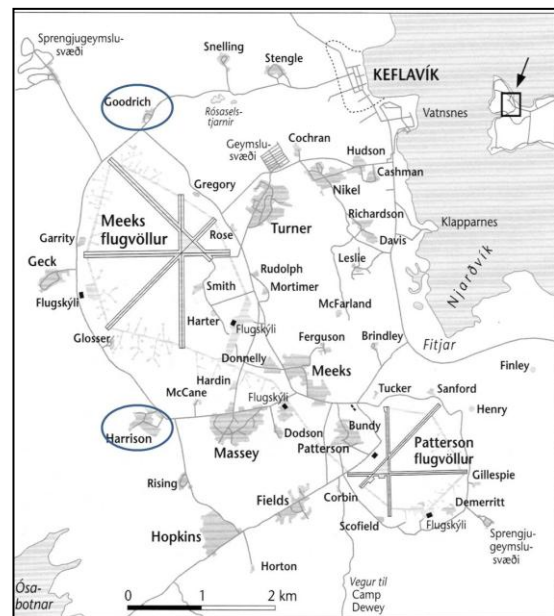
Mynd 45 Vatnstæðið við Fuglavíkurselið

áður verið fyrnefnd selstaða, en á einhverju tímaskeiði eftir að seljabúskapurinn lagðist af, hefur fjárborgin verið byggð upp úr rústunum, sennilega á síðari hluta 18. aldar. Ekki er getið um selstöðu í Jarðabók Árna Magnússonar.

Selstígurinn [750] er mjög óljós en þó má rekja hann að hluta frá Fuglavík upp að girðingunni en þegar komið er inn fyrir girðinguna þá sést hann ekki í móanum en við hann eru tvær vörður [497-498] fallnar og grónar ásamt Selsvörðunni [310] sem gefa vísbendingar um legu hans.

Minjar frá veru hersins

Á varnarsvæðinu á Miðnesheiði voru reistir alls 2081 skálar og skemmur af ýmsum gerðum og stóðu í þyrpingum og hverfum sem til öryggis var dreift umhverfis flugvellina, sem voru tveir, þ.e. Patterson og Meeks.³⁰ Í bók Friðþórs Eydal, *Frá heimsstyrjöld til hverndar*, er að finna greinagóðar upplýsingar um mannvirkin ásamt yfirlitskorti yfir hverfin og nöfn þeirra. Segir þar um nöfnin á hverfunum: „Nafngift herskálahverfanna var af ýmsum toga. Bandaríkjamenn kenndu hverfi sín gjarnan við



Mynd 46 Kort af hverfunum á hernámsárunum

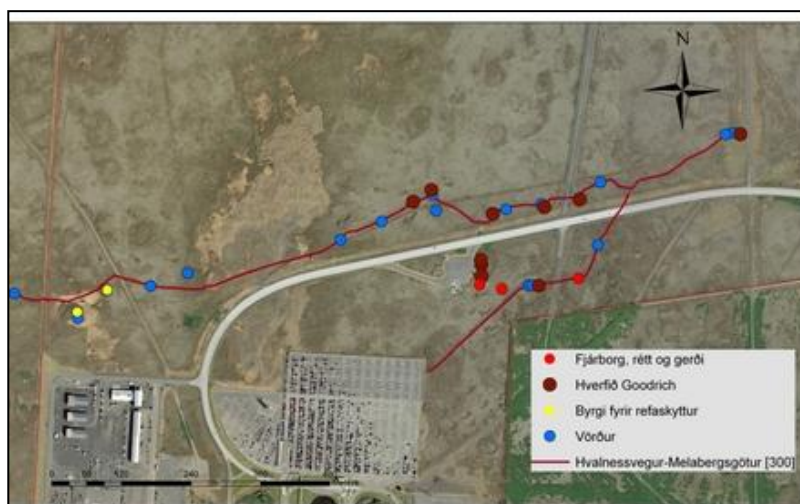
³⁰ Friðþór Eydal, 2007. *Frá heimsstyrjöld til hverndar*, bls. 69.

sögufræga hermenn, leiðtoga, staði eða bækistöðvar eða nefndu þau til heiðurs látnum liðsmönnum Bandaríkjahers líkt og var um nafngift flugvallanna. Voru flest skálahverfin á flugvallarsvæðinu kennd við hermenn sem fórust er þýskur kafbátur sökkta herflutningaskipi USS Henry R. Mallory í skipalest djúpt suð-suðvestur af landinu 7. febrúar 1942.³¹

Innan girðingar er að finna leifar af hverfinu Harrison en það var skammt sunnan við Meeksflugvöllinn. „Hverfið hýsti fótgönguliða og stórskotaliðsflokk en varð síðar aðsetur loftvarnarbyssusveitar út stríðið ásamt ratsjárstöð frá sumrinu 1944. Flugvélabensín var geymt í tunnum á víðavangi í nágrenni hverfisins. Í hverfinu voru 64 braggar í stríðslok en það hét eftir hermanni sem fórst með USS Mallory.“³²

Austan við Leifsstöð, báðum megin við Reykjanesbrautina, er að finna leifar af hverfinu Goodrich en þar voru reistir fimmtán braggar sem hýstu loftvarnarflokk. Hverfið hét eftir Goodrich lautnant í 50. orrustuflugsveitinni sem fórst með USS Mallory.³³

Mörg hverfin hafa horfið við seinni tíma framkvæmdir á vegum varnarliðsins og er því mikilvægt að þær minjar sem eru enn eftir um veru hersins á stríðstímanum séu varðveittar og skráðar. Umsvifin frá hernum á stríðstíma settu mark sitt á Suðurnesin og eru snar þáttur í þeirra sögu.



Mynd 47 Fornleifar og hverfið Goodrich

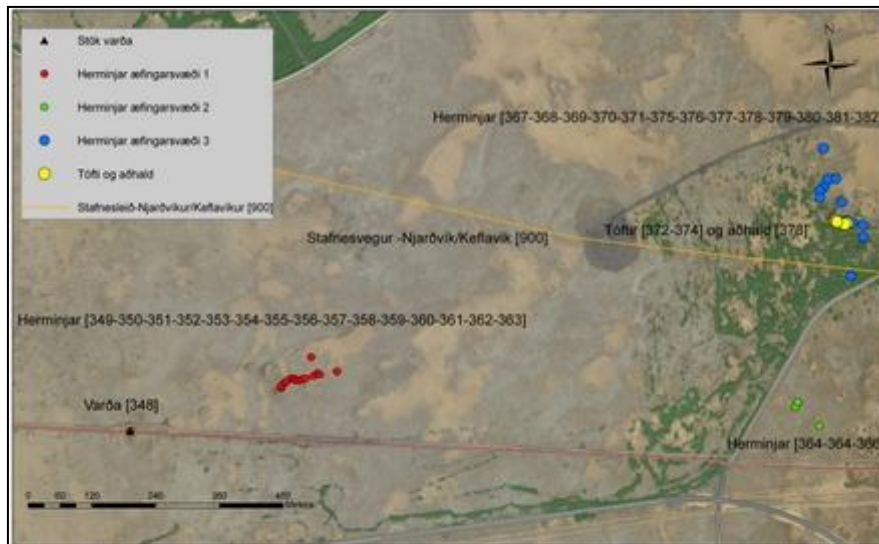
Tvær staurlínur eftir símalínu liggja þarna um svæðið. Báðar hafa þær borið uppi símalínur millum mikilvægra leiða á tímum hersetunnar. Frágangur þeirra bendir til tímasetningar í byrjun sjötta áratugar síðustu aldar. Nú hangir engin lína uppi, en staurana má finna víða um svæðið.

³¹ Friðþór Eydal, 2007. Frá heimsstyrjöld til hverndar, bls. 69.

³² Friðþór Eydal, 2007. Frá heimsstyrjöld til hverndar, bls. 76.

³³ Friðþór Eydal, 2007. Frá heimsstyrjöld til hverndar, bls. 75.

Skráðar herminjar á svæðinu innan girðingar voru 46 auk herminja utan girðingar austanmegin við Leifsstöð en þar stóð hverfið Goodrich. Minjarnar innan girðingar eru frá æfingasvæðum nema þar sem hverfið Harrison stóð. Verður að telja minjar frá æfingasvæðunum frekar lítilfjörlegar en minjarnar frá hverfunum mikilvægar.

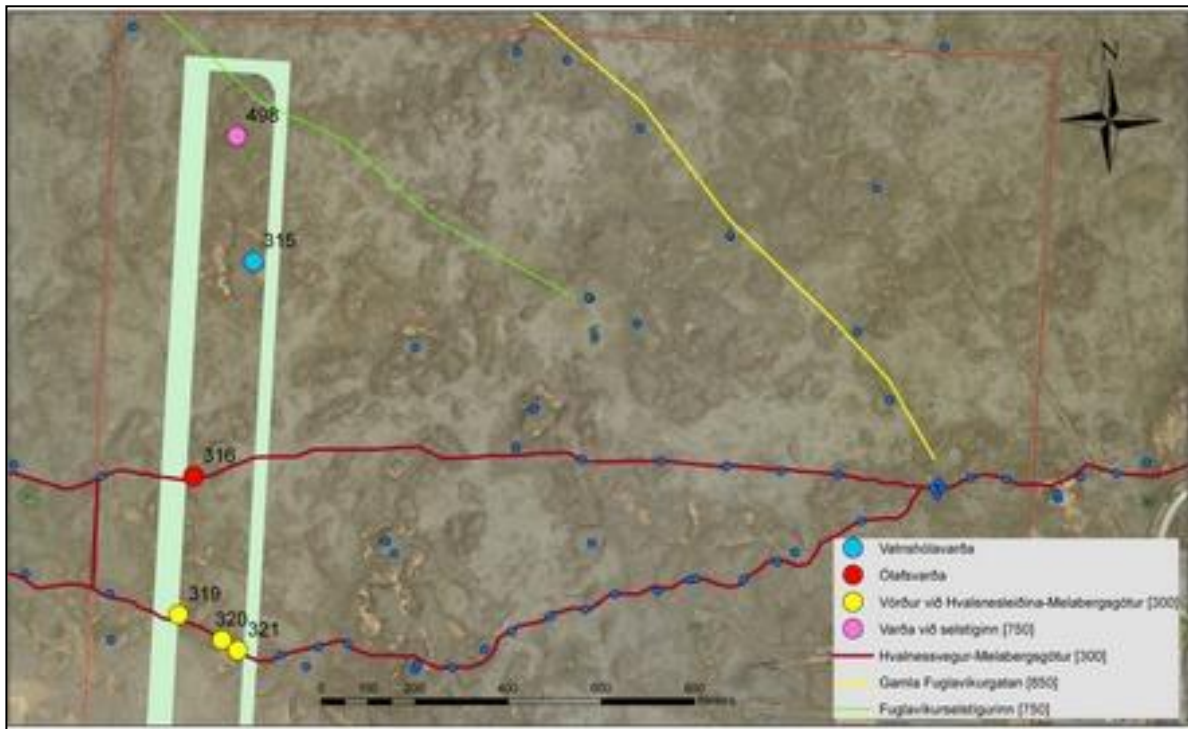


Mynd 48 Herminjar frá æfingasvæðum norðan við suðurgirðinguna

Rétt rúmmum 100 metrum norðan við suðurgirðinguna eru fimmtán skotskjól **[349-350-351-352-353-354-355-356-357-358-359-360-361-362-363]** frá varnarliðinu. Þau liggja í röð úr suðvestri til norðausturs á um 150 metra kafla. Flest þeirra eru lítilvægileg og einhverjum þeirra hefur verið raskað. Ekki er mikið hleðslulag á þessum minjum, meira eins og steinum hafi verið hrúgað upp. Aðeins örfá þeirra eru heil en þó ekkert þeirra veglegt.

Um 900 metrum austar og á bilinu 70 til 120 metrum norðan við girðinguna eru þrjú skotskjól **[364-364-366]**. Þau eru svipaðrar gerðar. Steinum hefur verið hrúgað upp í boga til að mynda skotskjól eða vegg. Ekkert þeirra er veglegt og áttu sjálfsagt ekki að standa lengi.

Við Sauðhóla er að finna byrgi, veggi og steinahröngl **[367-368-369-370-371-375-376-377-378-379-380-381-382]**. Sama er að segja um þessi mannvirki og þau sem að framan eru nefnd. Þó eru þar þrjú mannvirki sem virðast miklu eldri, tvær tóftir **[372-374]** og stekkur/aðhald af einhverju tagi **[373]**.



Mynd 49 Minjar sem eru í hættu

Samantekt og niðurstöður

Á svæðinu innan girðingar hafa verið skráðar fornleifar, varðaðar fornar leiðir, bæði vetrar- og reiðleiðir, selstaða, fjárborg, skjól, refagildra, refaskyttubyrgi, landamerkjavörður, varða sem hefur verið minnisvarði um mann, varða sem hefur verið mið af sjó og selsvarða. Auk þess voru leiðirnar skráðar utan girðingar ásamt þeim minjum sem voru við þær, enda heyrja þær saman þótt seinni tíma girðing hafi skorið á minjasamhengið. Allmargar dæmigerðar herminjar voru auk þess hnitsettar innan girðingar.

Á heiðinni er að finna marga merkilega minjastaði en innan girðingar verða Fuglavíkurselið, Hvalsnesvegurinn-Melabergsgötur, Vatnshólavörðan og Ólafsvörða, auk varðanna „Mörguvörður“, þ.m.t. „Kaupmannsvörðan“, að teljast með mikilvægustu minjum á svæðinu. Minjar sem verða fyrir áhrifum af fyrirhugaðri framkvæmd eru: fallin varða [498] við Fuglavíkurstíginn, vörður við Hvalsnesleiðina-Melabergsgötur [319-320-321], Ólafsvörða[316] og Vatnshólavörða [315].

Fuglavíkurselið eru leifar af þremur húsum sem hafa tilheyrð seljabúskapnum fyrrum ásamt selsvörðunni og vatnsstæðinu. Seinna hefur verið hlaðin fjárborg upp við selstöðuna eftir að selið lagðist af (seint á 18. öld). Seljabúskapur hefur verið lítið rannsakaður hér á landi með fornleifauppgreftri og eru því leifar seljanna mjög mikilvægar heimildir um horfna búskaparhætti, einkum í ljósi þess að flestum leifum heimabæjanna hefur nú verið spillt, en eftir standa nefndar óspilltar leifar seljanna. Þau voru framlenging bæjanna á hverjum tíma og geta því gefið góðar heimildir um aldur og handbragð hvers tíma. Fuglavíkurselið er ein af 6 selstöðum á heiðinni og það eina sem er innan girðingar. Minjarnar eru ekki í hættu við fyrirhugaða framkvæmd. Mikilvægt er þó fyrir framtíðarskipulag á flugvelli að menn hafi mjög í huga þennan merkilega minjastað. Í dag eru þekktar 340 selstöðuminjar í fyrrum landnámi Ingólfs og er Fuglavíkurselið eitt þeirra.

Minjar um refaveiðar eru refagildirur, byrgi refaskytta og vörður við greni. Þessar minjar eru ekki í hættu og af þeim hefur refaskyttubyrgið mesta varðveislugildið en það er nokkuð heillegt. Refagildran hefur verið eyðilögð eftir síðustu notkun og er því ekki heil, en eftir sem áður merkileg heimild um veiðiaðferð, sem mun hafa verið notuð allt frá landnámi

Landamerkjavörður og stakar vörður eru víða að finna á heiðinni. Hlutverk hvern og einn er ekki alltaf ljóst og mun e.t.v. ekki verða hægt að segja til með vissu hvort þær séu allar landamerkjavörður fyrr en skráningar liggja fyrir á öðrum landamerkjavörðum, eða mörkum milli jarðanna neðar í landinu, að teknu tilliti til þróunar byggðar frá landnámi, en landamerki færðust til frá einum tíma til annars þegar jarðir skiptust upp – ein af annari.

Sumar þessara stöku varða gætu líka verið minnismarki um fólk, sem hefur orðið úti á heiðinni, en nákvæm vitneskja um það hafi síðan glatast. Fjöldi slíkra varða er hins vegar þekktur á Reykjanesi. Ein er innan girðingar en það er Ólafsvarða [316] og rétt utan girðingar norðanmegin við flugvöllinn er Dauðsmannsvarða [504] og Tómasarhóll [506]. Ólafsvarða mun raskast við framkvæmdina og lendir undir flugbrautinni en aðrar stakar vörður eru ekki í hættu. Má hugsa sér sem mótvægisáðgerð að taka grjótið og endurhlaða Ólafsvörðu rétt utan við girðinguna þar sem Hvalsnesleiðin-Melabergsgötur [300] koma að girðingunni vestan við flugvöllinn, enda reist til að minnast sögulegs atburðar, manns sem varð úti á leiðinni.

Minnt er á að vegaslóði liggur meðfram girðingunni að utanverðu og ef eitthvað þarf að lagfæra hann eða breyta er minnt á að víða er finna minjar nálægt honum.

Leiðirnar yfir Miðnesheiðina voru nokkrar og sú leið sem er best varðveitt og sést vel móta fyrir er varðaða leiðin Hvalsnesvegurinn-Melabergsgötur [300]. Hún skiptist á heiðinni í vetrarleið og sumarleið, reiðveg og síðar vagnveg. Vörðurnar við vetrarleiðina eru flestar heillegar, en margar alveg fallnar við reiðleiðina/vagnveginn. Leiðin mun á kafla raskast af framkvæmdinni, næst girðingunni vestanmegin við flugvöllinn, en auk þess munu tvær fallnar [320-321] og einn heilleg varða [319] við leiðina fara undir flugbrautina. Þær hafa mikið minjagildi sem hluti af þekktri heild en þó minna vegna þess þær eru nú alveg fallnar. Varða [319] er eina varða með vörðuvísi við reiðleiðina. Þær hafa verið skráðar og ljósmyndaðar og er ekki ástæða til að rannsaka þær ýtarlegar. Þarf þó leyfi Minjastofnunar Íslands til að raska leiðinni og vörðunum.

Stafnesleiðinni [900] frá Stafnesi yfir að gömlu skjólgörðunum framhjá Háaleitinu til Keflavíkur hefur verið

raskað það mikið, einkum vegna jarðvegseyðingar og manna verka (flugvallagerðar), að ekki er hægt að sjá hana innan girðingar. Engar sjáanlegar vörður eða merki er að finna eftir hana þar. Utan girðingar er hægt að rekja hana að hluta vegna þess að nokkrar vörður hafa varðveist á nokkrum stöðum við hana.



Mynd 50 Vörðuvísir [319] við reiðleiðina-vagnveginn

Heiðin hefur blásið það mikið upp á þessum stað að leiðin hefur nánast horfið. Auk þess voru umsvif hersins mjög mikil sunnan við flugvöllinn.

Selstígur [750] frá Fuglavík að selinu var skráður en ekkert sést til hans enda hefur hann væntanlega verið notaður í skamman tíma á hverju ári, á sumrin, þegar haft var í seli, sem jafnan var frá 6. til 16. viku sumars (þá voru árstíðarnar tvær; vetur og sumar). Sjá má þó þrjár vörður frá Fuglavík að selinu og þar með var hægt að rekja stíginn, auk þess sem örnefni (Selhólar) gáfu til kynna hvar það væri að finna. Ein alveg fallin varða við þá leið er í hættu

[498] og telst minjagildi hennar lítið. Hún hefur verið skráð og ljósmynduð eftir bestu getu en er ill greinaleg á yfirborði og teljum við ekki ástæðu til að rannsaka hana neitt freka. Þarf þó leyfi Minjastofnunar Íslands til að raska henni.

Gamla Fuglavíkurgatan [850] er líka innan girðingar og lá frá Margvörðuholti að Fuglavík. Hún sést heldur ekki í móanum en við hana eru fallnar vörður, þrátt fyrir að svæðinu hafi verið spillt að hluta með braggabyggð. Hún hefur þó sennilega verið enn minna farin af ókunnugum en Fuglavíkurgatan [200] sem lá frá Einstæðingshól við Sandgerðisveginn til Fuglavíkur (Norðurkots).

Vörður, sem voru hlaðnar sem sundmerki, innsiglismerki eða mið ber að reyna að varðveita eins og kostur er þar eð þessar vörður hafa hátt minjagildi. Þeim hefur farið fækkandi á Suðurnesjum en eru til vitnis um hina miklu sjósókn sem stunduð var og aðferðir sjómanna um aldir til þess að staðreyna mið og rata fyrir boða og sker að vörum og landingum.

Vatnshólavarðan [315] er dæmi um framangreinda vörðu. Hún lendir inni á framkvæmdasvæðinu og er í hættu. Minjastofnun Íslands þarf að taka ákvörðun um hvort megi raska henni. Varðan er sennilega mjög gömul og hugsanlega gæfi rannsókn á henni til kynna hvenær hún var hlaðinn.

Herminjar eru ekki í hættu vegna framkvæmdanna en þótt þær séu ekki sjálfkrafa verndaðar sem fornleifar er minnt á að mikilvægt er að skrá þær og varðveita eftir föngum vegna sérstöðu þeirra.

Eins og við er að búast er mikill fjöldi herminja á Miðnesheiði þar sem varnarliðið hefur haft aðstöðu frá því á árum seinni heimsstyrjaldar. Minjar af því tagi eru ekki sjálfkrafa verndaðar af þjóðminjalögum þar eð þær eru ekki orðnar hundrað ára gamlar. Í lögunum er þó heimild til þess að friðlýsa yngri minjar, en um þau efni hefur hvorki skapast hefð né opinber stefna verið mörkuð. Gefur engu að síður augaleið að ýmsar herminjar á Miðnesheiðinni eru þýðingarmikil heimild um hlutdeild Íslands í einhverjum mestu stríðsátökum mannkynssögunnar og kalda stríðinu sem á eftir kom. Fullyrða má að þær hafi alþjóðlegt minjagildi.

Af þeim fjölda minja sem eru á svæðinu eru hlutfallslega fáar í hættu vegna áformaðra framkvæmda. Hvalsnesleiðin-Melabergsgatan [300] rofnar óhjákvæmilega, sem verður að

telja sannanlegur missir, því að hér er um að ræða forna og sögulega breytilega þjóðleið í gegnum tíðina. Meðfram allri girðingunni liggur vegarslóði og hefur hann þegar rofið leiðina á u.þ.b. 10 m kafla vestanmegin við flugvöllinn og vestanmegin við girðinguna, án þess að leitað hafi verið sérstaklega eftir heimild til slíks á þeim tíma. Nú myndi leiðin einnig rofna austanmegin við girðinguna.

Til að raska leiðinni og vörðunum við hana þarf samþykkt Minjastofnunar Íslands. Ekki er ástæða til að rannsaka hinar föllnu vörður því að hæpið er að slík rannsókn bæti einhverju við sem ekki er þegar vitað um þær – og fram hefur komið í skýrslunni. Verður það þó að vera endanlegt mat Minjastofnunar. Vörðurnar hafa allar verið skráðar, myndaðar og staðsettar á hnitakort.

Verði Vatnshólavarðan að víkja vegna framkvæmdarinnar væri eðlilegt að rannsaka hana áður, en allt bendir til þess að hún sé mjög gömul, þess vegna frá miðöldum. Er möguleiki á því, þegar um svona stórt mannvirki er að ræða, að aldursgreina hana t.d. með gjóskulögum – ekki síst vegna þess að varðan sem slík hefur hingað til skipað tilfinningalegan sess í hugum þeirra núlifandi á svæðinu er til hennar þekkja.

Hafa ber í huga að minjar á Miðnesheiði, bæði innan og utan girðingar flugvallarsvæðisins, mynda heild er endurspeglar áþreifanlega búskaparsögu svæðisins um aldir. Þurfi að raska hluta þess rofnar minjaheildin.

Ekki er víst að allar minjar á svæðinu sjáist á yfirborðinu eða hafi verið skráðar. Ef áður óþekktar fornleifar koma í ljós á framkvæmdasvæðinu ber að stöðva framkvæmdir, varast frekara rask og tilkynna þegar í stað um fundinn til Minjastofnunar Íslands, sbr. 38. gr. mml. Minjastofnun Íslands metur eðli þeirra og umfang og hvort rannsókna sé þörf áður en framkvæmdir halda áfram.

Er því beint til framkvæmdaraðila að reyna að sneiða hjá fornleifum og komast hjá því að raska þeim í lengstu lög. Í 21. gr. mml. segir um verndun fornleifa, að „jafnt þeim sem eru friðlýstar sem þjóðminjar og þeim sem njóta friðunar í krafti aldurs, [megi] enginn, hvorki landeigandi, ábúandi, framkvæmdaraðili né nokkur annar, spilla, granda eða breyta, hylja, laga, aflaga eða flytja úr stað nema með leyfi Minjastofnunar Íslands“.

Heimildir

Árni Magnússon og Páll Vídalín, 1984. Jarðabók Árna Magnússonar og Páls Vídalíns III. Gullbringu- og Kjósarsýsla. 2. útgáfa. Hið íslenska fræðafélags, Kaupmannahöfn 1913-17.

Árbók Ferðafélags Íslands. Reykjavík 1984.

Brynjúlfur Jónsson, 1903. Rannsókn í Gullbringusýslu og Árnessýslu sumarið 1902. Árbók Hins íslenska fornleifafélags 1903, 18. Árg., Reykjavík. Bls. 31-52

Friðþór Eydal, 2007. Frá Heimsstyrjöld til hverndar. Keflavíkurstöðin 1942-1950. Reykjavík. Bláskeggur.

Fornleifaskrá, 1990. Skrá um friðlýstar fornleifar. Ágúst Ó. Georgsson tók saman. Fornleifanefnd. Þjóðminjasafn Íslands. Reykjavík 1990.

Magnús Grímsson. Fornminjar um Reykjanesskaga. Landnám Ingólfs. Reykjavík 1935-36. Bls. 243-262.

Magnús Þórarinnsson, 1960. Leiðir, lendingar og örnefni á Miðnesi. Frá Suðurnesjum. Frásagnir frá liðinni tíð. Hafnarfirði. Bls.102-165.

Magnús Þórarinnsson, 1960. Þeir urðu úti. Frá Suðurnesjum. Frásagnir frá liðinni tíð. Hafnarfirði. Bls.258-272..

Jón Johnsen, 1847. Jarðatal á Íslandi, með brauðlýsingum, fólkstölum í hreppum og prestaköllum, ágrípi úr búnaðartölum 1835-1845 og skýrslum um sölu þjóðjarða á landinu. Kaupmannahöfn, 1847.

Ragnheiður Traustadóttir, 2002. Fornleifaskráning á Miðnesi. Arcaeological Survey of Miðnesheiði. Rannsóknarskýrslur 2000. Þjóðminjasafn Íslands. Reykjavík.

Ómar Smári Ármannsson 2012. Grindarvíkurvegir, saga og minjar. Samantekt um Grindarvíkurvegina og vegagerð frá landnámi til nútíma með megináherslu á fyrsta akveginn er lagður var til Grindavíkur á árunum 1914-1918. Reykjavík.

Ómar Smári Ármannsson, 2014. Reykjavíkurvegir – sag og minjar. Samantekt um Reykjavíkurvegina og vegagerð frá landnámi til nútíma. Antikva ehf. Reykjavík.

Vigfús Guðmundsson, 1927. Blanda. Fróðleikur gamall og nýr. III. Sögurit XVII. Sögufélagið. Reykjavík 1924-1927.

Íslensk fornrit. (Old Icelandic Literature). I, XIII. Reykjavík 1993.

Íslenskt fornbréfasafn. (III, IV, V. Kaupmannahöfn (Copenhagen)/Reykjavík 1857-1972.

Sigurður B. Sivertsen, 2007. Útskála- og Kirkjuvogssóknir 1839. Gullbringu og Kjósarsýsla. Sýslu og sóknarlýsingar. Hins íslenska bókmenntafélags 1839-1855 Guðlaugur R. Guðmundsson og Svavar Sigmundsson sáum um útgáfuna. Sögufélagið. Bls. 71-94.

Skúli Magnússon, 1936. Lýsing Gullbringu- og Kjósarsýslu. Verðlaunarritgerð. Landnám Ingólfs. Safn til sögu þess I. Félagið Ingólfur gaf út. Steindórsprent.

Jón Thorarensen, 1929. Háaleitisdraugurinn.Rauðskinna. Reykjavík. Bls. 42-46.

Tímarit

Lesbók Morgunblaðsins, 12. júní 1949, bls. 290 og

Jón Tómasson. Keflavíkurflugvöllur og Keflavík. Faxi, 12. árg. 1952, 5. tbl, bls. 70.

H. Th. B. Faxi, 10. árg. 1950, 1. tbl, bls. 8.

Árnastofnun-Örnefnasafn

Sjávarmið úr Fuglavíkurhverfi. Sigurður Eiríksson skráði eftir Einari Gestssyni í Bjarghúsum.

Örnefnaskrá Fuglavík. Viðbót við lýsingu Magnúsar Þórarinssonar. Ari Gíslason skráði eftir Sigurði Jónssyni.

Örnefnaskrá Keflavík. Viðtal við Þorgrím Eyjólfsson um örnefni og fleira í Keflavík og nágrenni. Flutt 4. ágúst 1978.

Örnefnaskrá Bæjarskers. Magnús Þórarinsson: „Leiðir, lendingar og örnefni á Miðnesi; - Melaberg“, Frá Suðurnesjum. Frásagnir frá liðinni tíð, Félag Suðurnesjamanna í Reykjavík, 1960, bls. 123-128.

Bæjarsker Viðbót við lýsingu Magnúsar Þórarinssonar í bókinni Frá Suðurnesjum, bls. 123-128. Upplýsingar gáfu bændurnir þar, Theódór og Jón. Ari Gíslason skráði.

Bæjarsker Athugasemdir Halldóra Ingibjörnsdóttir skráði. Heimildarmaður hennar var Jón Jónsson á Bæjarskerjum.

Örnefnaskrá Sandgerði. Sandgerði Jörð, nú þorp, næst norðan við Býjasker. Upplýsingar um örnefni eru frá Berent Magnússyni, Krókskoti, og Magnúsi Þórarinssyni. Ari Gíslason skráði.

Örnefnaskrá Stafnes. Örnefni í túni. Ari Gíslason skráði eftir Metúsalem Jónssyni.

Vefsíða

Á vefsíðu ferlis.is hefur ýmislegt birst um Miðnesi sem hefur nýst við þessa skráningu t.d ferðir sem ferlir fór inná varnarsvæðið með heimamönnum.

<http://www.ferlir.is/?id=4410>

<http://www.ferlir.is/?id=3376>

<http://ferlir.is/?id=3624>

Heimildarmenn

Sigurður Eiríksson í Norðurkoti

Jón Ben Guðjónsson í Stafnesi